



ZPRÁVA O TRHU OBILOVIN, OLEJNIN A KRMIV

Vývoj cen:

↑ Potravinářská pšenice.....	2 810 Kč/t
↑ Krmná pšenice.....	2 653 Kč/t
↑ Potravinářský ječmen.....	2 623 Kč/t
→ Krmný ječmen	2 335 Kč/t
↓ Sladovnický ječmen	3 081 Kč/t
↑ Krmná kukuřice.....	3 091 Kč/t
→ Krmný oves	2 448 Kč/t
→ Žito.....	2 299 Kč/t
↑ Řepka olejná	7 791 Kč/t

Obsah:

Obiloviny a olejnin

Ceny zemědělských výrobců.....	2
Informace z domácích burz.....	2
Porovnání průměrných cen.....	3
Intervenční zásoby.....	4
Zahraniční obchod ČR.....	4
Informace ze zahraničních trhů.....	5

Krmiva

Ceny průmyslových výrobců.....	9
Zahraniční obchod ČR.....	9
Informace ze zahraničních trhů.....	10
Statistické výhledy v EU 27, ČR.....	12

Komoditní zpravodajství

OBILOVINY

Vývoj cen zemědělských výrobců

Za červen roku 2010 se ceny výrobců zemědělských výrobků proti stejnému období předchozího roku snížily o 2,7 %, přitom ceny rostlinných výrobků včetně ovoce a zeleniny vykazaly cenový pokles o 8,1 %.

Pohyb cen rostlinných výrobků v měsíci červnu roku 2010 významně ovlivnil proti stejnému období předchozího roku 2009 cenový pokles u obilovin o 7,8 %.

U potravinářské pšenice byla v červnu 2010 průměrná cena 2 810 Kč/t a proti červnu roku 2009 se cena snížila o 263 Kč/t, cena krmné pšenice se proti stejnému období loňského roku snížila o 128 Kč/t a dosáhla v červnu 2010 výše 2 653 Kč/t.

Ječmen sladovnický, jehož průměrná cena v červnu 2010 činila 3 081 Kč/t, vykázal cenový pokles o 454 Kč/t proti stejnému období roku 2009, kdy jeho cena dosahovala výše 3 535 Kč/t.

Cenovou změnu prokázal i ječmen krmný, jehož cena v červnu 2010 činila 2 335 Kč/t, což představuje pokles o 285 Kč/t oproti roku 2009.

Meziroční nárůst byl zaznamenán u krmné kukuřice, jejíž cena v červnu 2010 činila 3 091 Kč/t, oproti stejnému období v roce 2009 se tak zvýšila o 43 Kč/t.

Žito prokázalo meziroční pokles ceny o 295 Kč/t, v červnu roku 2010 tak dosahovalo cenové hladiny 2 299 Kč/t, v loňském roce 2 594 Kč/t.

Průměrná cena semene řepky olejné v červnu 2010 činila 7 791 Kč/t, bylo tak prokázáno snížení hladiny ceny oproti stejnému období v roce 2009 o 38 Kč/t.

Oves krmný, jehož cena v měsíci červen 2010 dosahovala výše 2 448 Kč/t, zaznamenal meziroční pokles ceny o 566 Kč/t.

TIS ČR SZIF



OBILOVINY, OLEJNINY Ceny zemědělských výrobců

Vývoj cen zemědělských výrobců

Kč/t

Název	2009					2010				
	Měsíc					Měsíc				
	2.	3.	4.	5.	6.	2.	3.	4.	5.	6.
Pšenice potravinářská	2 987	3 063	3 025	3 010	3 073	2 733	2 756	2 741	2 731	2 810
Pšenice krmná	2 666	2 769	2 740	2 749	2 781	2 596	2 592	2 603	2 570	2 653
Ječmen sladovnický	4 734	4 443	4 106	3 864	3 535	3 280	3 409	3 198	3 250	3 081
Ječmen potravinářský	3 389	3 734	3 783	3 136	3 330	-	3 137	3 390	2 542	2 623
Ječmen krmný	2 638	2 732	2 659	2 598	2 620	2 378	2 412	2 359	2 357	2 335
Žito	2 932	2 837	2 669	2 735	2 594	2 299	2 282	2 369	2 294	2 299
Oves krmný	3 103	2 929	2 984	2 877	3 014	2 435	2 462	2 475	2 432	2 448
Kukuřice krmná	2 718	2 754	2 886	2 924	3 048	2 855	2 899	2 900	3 010	3 091
Semeno řepky olejné	7 787	7 659	7 363	7 241	7 829	7 124	7 268	7 358	7 556	7 791

Pramen: ČSÚ

Poznámka: - údaj není k dispozici

Informace z domácích burz

Kotovaná nabídka a poptávka promptních a termínových obchodů na OBHK Kč/t

Komodita	07.07.2010		14.07.2010		21.07.2010	
	Průměrná registrovaná cena (Kč/t)	Měsíc plnění	Průměrná registrovaná cena (Kč/t)	Měsíc plnění	Průměrná registrovaná cena (Kč/t)	Měsíc plnění
Semeno řepky	-	-	-	-	-	-
Řepkové výlisky	4 900	07/10	4 900	07/10	-	-
Řepkový ext. šrot	4 800	07/10	4 800	07/10	-	-
Pšenice potr.	-	-	-	-	-	-
Pšenice krmná	-	-	-	-	-	-

Pramen: Obchodní burza Hradec Králové

Poznámka: - údaj není k dispozici

Situace na vnitřním trhu obilovin v EU

Pšenice setá potravinářská	€/t	Ječmen krmný	€/t	Kukuřice krmná	€/t
FR Rouen (220 Hagberg)	176,50	FR Rouen	140,00	FR Bayonne	-
BE Antverpy	166,00	DE Hannover	130,00	DE Hamburg	200,00
DE Hamburg	175,00	AT Wien	103,50	HU Transdanubia	130,43
HU Transdanubia	126,58	PL Zachodni	102,86	AT Wien	-
PL Slaski	140,43	Ječmen sladovnický	€/t	PL Slaski	138,31
AT Wien	-	FR Creil (dvouřadý)	160,50	Žito potravinářské	€/t
Pšenice setá krmná	€/t	DE Stuttgart	-	DE Hamburg	155,00
DE Hannover	158,00	PL Zachodni	121,73	PL Slaski	79,96

Pramen: SZIF, ŘVO z 29.07.2010

Porovnání průměrných cen

Porovnání průměrných spotřebitelských cen, cen zemědělských a průmyslových výrobců u pšenice potravinářské, Pš. mouky v roce 2008/2009/2010 v Kč/kg

		2008											
		I.	II.	III.	IV.	V.	VI.	VII.	VIII.	IX.	X.	XI.	XII.
Pš. potravinářská	CZV	5,88	6,02	6,10	6,21	6,21	6,04	5,83	4,41	3,93	3,83	3,55	3,28
Pš. mouka hladká 00 extra	CPV	9,11	9,58	9,83	10,15	10,15	10,12	9,97	10,00	9,83	9,62	9,11	8,73
Pš. mouka hladká	SC	12,26	12,15	11,47	12,88	13,30	13,65	13,37	13,74	13,49	13,25	12,54	11,87
		2009											
		I.	II.	III.	IV.	V.	VI.	VII.	VIII.	IX.	X.	XI.	XII.
Pš. potravinářská	CZV	2,93	2,99	3,06	3,03	3,01	3,07	3,09	2,82	2,69	2,70	2,61	2,66
Pš. mouka hladká 00 extra	CPV	8,48	7,63	7,63	7,49	7,52	7,66	7,42	7,16	6,81	6,47	6,36	6,47
Pš. mouka hladká	SC	11,62	11,06	10,45	10,18	10,59	9,69	9,38	9,62	9,22	9,16	9,04	8,90
		2010											
		I.	II.	III.	IV.	V.	VI.	VII.	VIII.	IX.	X.	XI.	XII.
Pš. potravinářská	CZV	2,66	2,73	2,80	2,74	2,73	2,81						
Pš. mouka hladká 00 extra	CPV	6,55	6,16	6,13	5,98	5,92	5,87						
Pš. mouka hladká	SC	8,41	8,73	8,38	8,67	8,50	8,29						

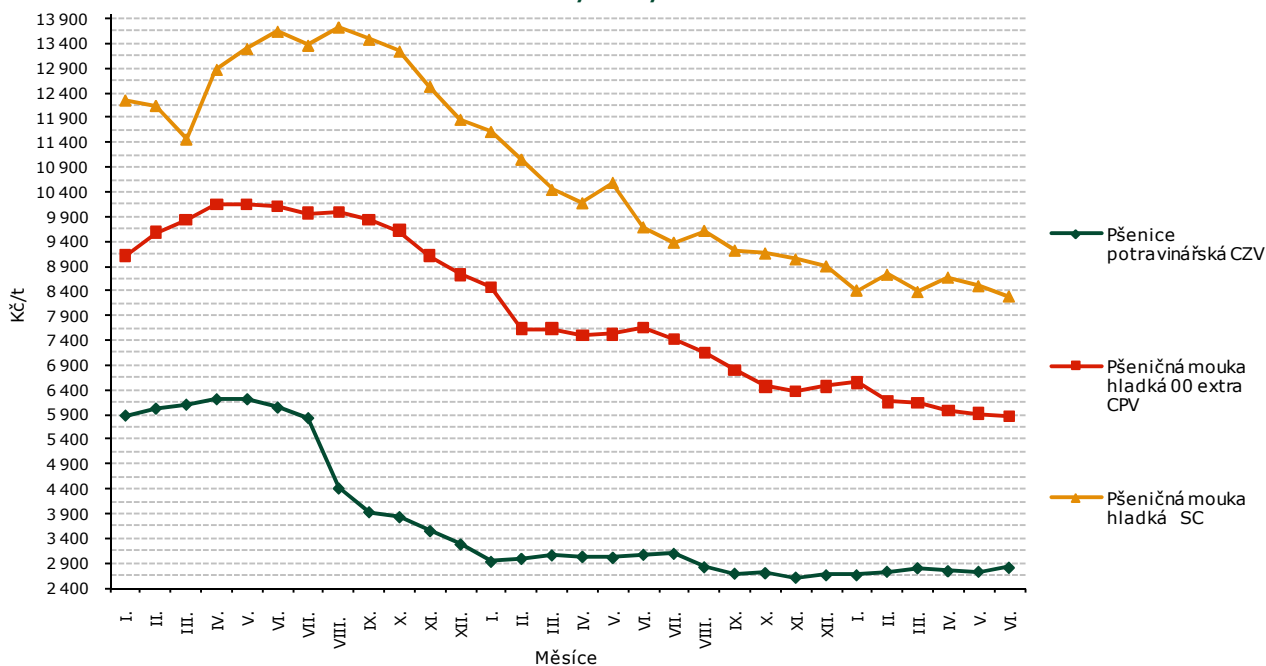
Pramen: ČSÚ

Poznámka: CZV = ceny zemědělských výrobců, CPV = ceny průmyslových výrobců, SC = spotřebitelské ceny.

Do průměrných SC jsou zahrnuty tuzemské i dovozové ceny

Od 1.1.2005 ČSÚ změnil strukturu sledovaných výrobků

Porovnání průměrných spotřebitelských cen, cen zemědělských a průmyslových výrobců u pšenice potravinářské v ČR v Kč/t za období 2008/2009/2010



Pramen: ČSÚ



Intervenční zásoby

Množství intervenčních zásob obilovin v České republice za období 26.07. – 01.08.10 t

	Plodina				
	Celkem	Pšenice ob.	Ječmen	Žito	Kukuřice
Počáteční zásoby	364 726	61 338	303 388	0	0
Přijaté množství	0	0	0	0	0
Prodané množství	0	0	0	0	0
Hrubý zůstatek	364 726	61 338	303 388	0	0
Vázané množství:	20 922	0	20 922	0	0
vnitřní trh	0	0	0	0	0
export	0	0	0	0	0
potravinová pomoc *	0	0	0	0	0
volný pohyb **	20 922	0	20 922	0	0
Čistý zůstatek	343 804	61 338	282 466	0	0
Množství v nabídce	0	0	0	-	0
Množství nabízené od 26.07. do 01.08.2010	0	0	0	-	0
Množství stažené	50 305	17 145	33 160	-	0

Pramen: SZIF

Poznámka: * - potravinová pomoc třetím zemím, ** - volný pohyb ve smyslu potravinové pomoci nejchudším v EU.

Zahraniční obchod ČR

Dovoz a vývoz obilovin, kukuřice a olejnin od 01.01. do 30.06. 2010

Název	Dovoz			Vývoz		
	Množství v t	Jednotková cena v Kč/t	Množství v t 1.6.- 30.6. 2010	Množství v t	Jednotková cena v Kč/t	Množství v t 1.6.- 30.6. 2010
Pšenice celkem	9 668,4	3 940,4	3 080,4	569 343,2	3 002,0	76 369,3
z toho pšenice durum	39,3	10 674,8	10,2	34 070,9	2 840,5	891,8
Žito	2 192,6	2 331,5	113,4	20 113,2	2 475,4	2 688,6
Ječmen celkem	8 791,0	3 271,2	1 519,4	125 136,1	3 044,7	21 491,6
Oves	153,8	3 790,2	69,2	10 667,9	3 460,9	1 222,2
Kukuřice	8 110,0	*	346,4	162 056,7	3 796,0	21 887,6
Semena řepky olejky	34 986,0	8 697,1	10 617,5	105 572,6	7 094,9	4 988,8

Pramen: Podle údajů ČSÚ zpracoval TIS^{CR}SZIF k 06.08.2010

Poznámka : Celní statistika zpětně provádí úpravu údajů o zboží, * údaj není uveden, protože neodpovídá skutečnosti; - údaj není k dispozici; od měsíce květen 2006 je hodnocen ZO ČR podle nomenklatury zboží KN (8);

Zahraniční obchod sledovaný ČSÚ zahrnuje dovoz a vývoz zboží mezi Českou republikou a ostatními zeměmi včetně Evropské unie.

Dovoz: V období od 1.6. do 30.6. 2010 ve srovnání s předchozím měsícem se dovoz pšenice celkem do České republiky zvýšil na 3 080,4 t. Největší množství pšenice pocházelo ze Slovenska, odkud bylo dovezeno 2 942,5 t, tj. 95,5 %. U dovozu ječmene došlo ke snížení

importu, celkem o 1 385,2 t (tj. o 47,7 %) na 1 519,4 t. U dovozu žita došlo tento měsíc k poklesu o 9,6 t na 113,4 t, jednotková cena komodity žito činila za měsíc červen 2010 2 944,5 Kč/t. Z Polska pocházelo 91,3 % importů, tj. 103,5 t žita.



Vývoz: V červnu 2010 se snížil export pšenice celkem k předchozímu měsíci o 1 631,9 t na 76 369,3 tun (o 2,1 %), jednotková cena činila 3 271,3 Kč/t. Do Německa bylo prodáno 45 362,2 t tj. 59,4 % pšenice. Měsíc červen 2010 přinesl u komodity ječmen celkový pokles exportu o 6 996,1 t (-24,6 %) na celkových 21 491,6 t za jednotkovou cenu 2 703,1 Kč/t.

Hlavní vývozní zemí bylo Německo, kam se exportovalo 57,0 %, tj. 12 256,3 t za jednotkovou cenu 2 928,2 Kč/t. Sledovaný export semen řepky olejky se v tomto měsíci snížil, a to celkem o 2 369,6 t (-22,9 %) na celkových 4 988,8 t za jednotkovou cenu 8 214,6 Kč/t. 4 059,4 t, tj. (81,4 %) řepky se vyvezlo do Polska.

Informace ze zahraničních trhů

Velkoobchodní ceny obilovin v Chorvatsku 06/2010

HRK/t

Období	VI. 2010			V. 2010	VI.10/V.10
	Min.	Max.	průměr	průměr	%
Pšenice	780	950	860	820	5
Kukuřice	800	950	890	860	3
Ječmen krmný	650	950	770	790	-3

Pramen: TISUP; ceny jsou uvedeny bez DPH (22%);

Ceny obilovin a kukuřice v Polsku 07/2010

PLN/t

Komodita	09.07.2010			16.07.2010			23.07.2010		
	Min.	Max.	Průměr	Min.	Max.	Průměr	Min.	Max.	Průměr
Pšenice	425	800	586	425	760	569	425	775	571
Ječmen	400	780	523	400	700	503	380	750	508
Oves	280	750	427	280	725	420	280	750	426
Žito	300	620	384	290	550	372	270	750	382
Kukuřice	400	950	725	550	900	741	400	950	742

Pramen: Ministerstwo rolnictwa i rozwoju wsi - Rynek zbóż

Průměrné ceny obilovin na burzách v Rakousku za období 2009/2010

EUR/t

Komodita	Burza	2009	2010			
		červen	březen	duben	květen	červen
Pšenice měkká	Vídeň	152,50	120,00	119,00	124,50	127,00
	Wels	-	-	-	-	-
Ječmen krmný	Vídeň	-	101,75	100,75	100,75	-
	Wels	-	106,50	100,50	100,50	102,50
Žito	Vídeň	-	101,00	-	-	-
	Wels	-	-	-	-	-
Kukuřice krmná	Vídeň	122,50	-	121,00	130,50	128,00
	Wels	-	117,50	119,50	127,50	135,50

Pramen: AMA;

Měsíční nákupní ceny obilovin, kukuřice na Slovensku, období červen 2010 € / t

Komodita	Náкупní cena od zemědělských výrobců květen 2010 (€/t)			Vývoj průměrných cen			
	Min.	Max.	průměr	VI. 10 / V. 10		VI. 10 / VI. 09	
				€/t	%	€/t	%
Pšenice potravinářská letní (A)	96,60	127,00	107,71	-4,96	-4,4	-6,26	-5,5
krmná	80,00	132,00	103,53	2,64	2,6	19,80	23,6
Žito potravinářské (A a B)	80,00	115,00	101,02	4,28	4,4	-4,01	-3,8
Ječmen krmný	71,00	100,00	91,26	-3,62	-3,8	9,47	11,6
Krmná kukuřice	120,00	145,00	130,27	10,46	8,7	40,17	44,6

Pramen: ATIS – Správa o trhu s obilninami a zemiakmi

Poznámka: Náкупní cena je cena bez DPH a bez dopravy; 1* = údaj není zveřejněn, protože je méně než tři respondenti;

Ceny zemědělských výrobců obilovin v Maďarsku, období 2010 HUF / t

Komodita	Týden				
	25.	26.	27.	28.	29.
Pšenice potravinářská	31 426,38	30 191,90	31 388,61	33 245,74	35 601,42
krmná	-	-	26 583,30	28 070,18	28 963,02
Kukuřice krmná	-	36 891,43	33 809,45	38 596,27	38 080,80
Ječmen krmný	-	21 537,87	23 659,43	24 137,04	26 284,95

Pramen: AKII

Poznámka: - data nejsou k dispozici

Trh s pšenicí uvnitř EU-27 ve vybraných zemích v roce 2010/2011 tis. t

Země původu	Destinace													EU (13)
	DE	DK	ES	FR	GR	IE	IT	NL	GB	SE	PL	HU	CZ	
Německo		109	429	142	31	27	532	1 097	442	66	246	1	8	3 130
Dánsko	607		472	93	0	22	0	395	24	14	2	0	0	1 629
Španělsko	0	0		2	0	0	1	0	4	0	0	0	0	7
Francie	318	10	985		115	28	1 690	1 899	122	1	2	0	4	5 174
Řecko	0	0	23	0		0	0	0	0	0	0	0	0	23
Irsko	0	0	0	0	0		0	8	23	0	0	0	0	31
Itálie	14	2	0	20	0	0		3	2	0	0	0	0	41
Nizozemí	114	2	35	8	0	43	4		31	0	0	0	0	237
V. Británie	65	21	536	92	4	391	54	521		0	0	0	0	1 684
Švédsko	80	73	91	6	0	2	0	20	4		4	0	0	280
Polsko	355	1	56	0	0	0	3	3	0	0		0	0	418
Maďarsko	53	0	0	1	213	0	337	70	1	0	51		3	729
Česká rep.	796	0	0	0	0	0	13	56	0	0	344	0		1 209
Celkem	2 402	218	2 627	364	363	513	2 634	4 072	653	81	649	1	15	14 592

Pramen: Stratégie grains No.211



Plocha a produkce pšenice v EU 27

Komodita	Pšenice						
	Státy	Plocha (mil. ha.)			Produkce (mil. t.)		
		2008/09	2009/10	2010/11	2008/09	2009/10	2010/11
Německo	3,21	3,21	3,32	25,95	25,12	24,08	
Belgie-Lux.	0,24	0,22	0,23	1,97	2,02	1,85	
Dánsko	0,64	0,74	0,74	5,02	6,00	5,37	
Španělsko	1,53	1,23	1,32	5,59	3,40	4,39	
Francie	5,06	4,73	4,97	36,90	36,23	35,06	
Řecko	0,20	0,21	0,18	0,60	0,61	0,47	
Irsko	0,10	0,08	0,08	0,95	0,63	0,68	
Itálie	0,70	0,61	0,62	3,74	3,10	3,29	
Nizozemí	0,16	0,15	0,16	1,37	1,40	1,35	
Portugalsko	0,09	0,05	0,04	0,20	0,09	0,06	
V. Británie	2,08	1,81	2,00	17,23	14,38	15,48	
Rakousko	0,27	0,28	0,28	1,58	1,43	1,46	
Finsko	0,22	0,22	0,22	0,79	0,89	0,85	
Švédsko	0,36	0,37	0,38	2,20	2,28	2,33	
Polsko	2,28	2,35	2,29	9,27	9,79	8,33	
Maďarsko	1,12	1,12	1,00	5,56	4,28	4,55	
Česká rep.	0,79	0,82	0,82	4,58	4,30	4,12	
Slovensko	0,37	0,37	0,35	1,82	1,50	1,41	
Estonsko	0,11	0,11	0,12	0,34	0,35	0,39	
Lotyšsko	0,26	0,29	0,30	1,09	1,04	1,07	
Litva	0,40	0,48	0,49	1,97	2,16	1,88	
Slovinsko	0,04	0,03	0,03	0,16	0,14	0,15	
Kypr/Malta	0,01	0,01	0,01	0,02	0,02	0,02	
Rumunsko	1,95	2,02	1,91	7,02	5,10	6,76	
Bulharsko	1,07	1,08	1,02	4,46	3,55	4,09	
EU 27	23,24	22,62	22,88	140,37	129,78	129,48	

Pramen: Strategie grains No.211

Produkce obilovin v zemích EU27 období 2009/2010 – 2010/2011

Plodina		Plocha (mil.ha.)			Výnos (t/ha)			Produkce (mil.t.)		
		09/10	10/11	rozdíl	09/10	10/11	rozdíl	09/10	10/11	rozdíl
Pšenice	EU 27	22,6	22,9	1%	5,7	5,7	0%	129,8	129,5	-0%
Ječmen	EU 27	13,9	12,5	-10%	4,5	4,3	-3%	61,8	54,1	-13%
Kukuřice	EU 27	8,5	8,4	-1%	6,7	6,9	3%	57,2	58,1	2%
Tr. durum	EU 27	2,9	2,8	-2%	2,9	3,0	2%	8,3	8,3	0%
Žito	EU 27	2,8	2,6	-7%	3,6	3,1	-13%	9,9	8,0	-19%
Ostatní obiloviny	EU 27	7,5	7,4	-1%	3,5	3,1	-9%	25,9	23,1	-11%
Obiloviny celkem	EU 27	58,1	56,5	-3%	5,0	5,0	-1%	292,8	281,0	-4,0%

Pramen: Strategie grains No.211



**Pšenice, ječmen a kukuřice – spotřeba krmiv v EU, průmyslová a na farmě
červenec - 2010** (mil.t)

Země	2009/2010			Celkem 09/10	2010/2011 výhled			Celkem 10/11	Změna v % 09/10- 10/11
	pšenice	ječmen	kukuřice		pšenice	ječmen	kukuřice		
Německo	10,0	8,0	4,2	22,2	9,1	7,5	4,4	21,0	94,6
Bel. – Luc.	1,7	0,8	1,0	3,5	1,4	0,8	0,9	3,1	88,6
Dánsko	3,8	2,3	0,1	6,2	3,8	2,4	0,1	6,3	101,6
Španělsko	6,5	9,1	5,6	21,2	6,1	8,9	5,3	20,3	95,8
Francie	8,9	3,8	5,6	18,3	8,1	3,8	5,7	17,6	96,2
Řecko	0,4	0,4	1,7	2,5	0,4	0,3	1,8	2,5	100,0
Irsko	0,7	1,2	0,4	2,3	0,8	1,1	0,3	2,2	95,7
Itálie	1,9	1,6	10,1	13,6	1,8	1,6	10,1	13,5	99,3
Nizozemí	3,0	1,7	1,8	6,5	2,8	1,8	1,7	6,3	96,9
Port.	0,6	0,3	1,6	2,5	0,6	0,3	1,4	2,3	92,0
V. Británie	6,6	3,5	0,5	10,6	6,5	3,5	0,5	10,5	99,1
Rakousko	0,4	0,6	1,8	2,8	0,4	0,7	1,6	2,7	96,4
Finsko	0,4	1,1	0,0	1,5	0,4	1,1	0,0	1,5	100,0
Švédsko	0,7	1,0	0,0	1,7	0,7	1,0	0,0	1,7	100,0
Polsko	3,6	2,5	1,4	7,5	3,4	2,3	1,5	7,2	96,0
Maďarsko	1,7	0,3	2,4	4,4	1,5	0,4	2,2	4,1	93,2
Česká rep.	1,4	1,0	0,4	2,8	1,5	0,8	0,4	2,7	96,4
Slovensko	0,5	0,3	0,1	0,9	0,4	0,2	0,1	0,7	77,8
Estonsko	0,2	0,2	0,0	0,4	0,2	0,2	0,0	0,4	100,0
Lotyšsko	0,1	0,1	0,0	0,2	0,2	0,2	0,0	0,4	200,0
Litva	0,3	0,5	0,0	0,8	0,2	0,5	0,0	0,7	87,5
Slovinsko	0,0	0,0	0,3	0,3	0,0	0,1	0,3	0,4	133,3
Kypr/Malta	0,0	0,3	0,0	0,3	0,0	0,3	0,0	0,3	100,0
Rumunsko	0,2	0,3	5,9	6,4	0,2	0,3	5,9	6,4	100,0
Bulharsko	0,5	0,1	0,7	1,3	0,4	0,1	0,7	1,2	92,3
EU 27	54,1	41,0	45,6	140,7	50,9	40,2	44,9	136,0	96,7

Pramen: Strategie grains No.211

Odhady světových objemů obchodu s pšenící k datu 24/07/2010 mil.t

Země	Exporty	08/09	09/10	10/11
USA		26,5	22,9	24,1
EU 27		24,7	20,2	19,5
Rusko		18,3	18,0	18,0
Kanada		18,3	17,5	16,0
Austrálie		13,5	13,7	13,8
Ukrajina		12,9	9,4	6,9
Kazachstán		5,8	7,4	7,5

Pramen: Strategie grains No.211, odhady IGC



KRMIVA

Ceny průmyslových výrobců

Vývoj průměrných cen průmyslových výrobců krmných směsí

Kč/t

Název krmné směsi	2009				2010			
	Březen	Duben	Květen	Červen	Březen	Duben	Květen	Červen
KS pro prasata nad 65 kg	4 832,1	4 850,3	4 810,8	4 758,1	4 274,0	4 231,0	4 227,6	4 215,6
KS pro výkrm brojlerů	7 038,1	7 086,5	7 149,4	7 046,9	6 590,7	6 638,4	6 613,8	6 542,2
KS pro předvýkrm prasat	5 584,2	5 651,1	5 648,4	5 535,9	5 073,0	5 034,6	5 055,9	5 261,0
KS pro nosnice	5 722,2	5 798,5	5 829,8	5 690,5	5 234,2	5 236,1	5 197,1	5 187,5

Pramen: ČSÚ
- = údaj není k dispozici

Zahraniční obchod ČR

Dovoz a vývoz krmiv a zbytků z potravinářského průmyslu od 01.01. do 30.06. 2010

Název	Dovoz			Vývoz		
	Množství v t	Jednotková cena Kč/t	Množství v t 1.6.- 30.6. 2010	Množství v t	Jednotková cena Kč/t	Množství v t 1.6.- 30.6. 2010
Otruby, vedlejší výrobky mlýnské	4 953,5	3 547,2	796,7	29 578,8	1 932,9	6 474,2
Zbytky škrobářenské	230,1	21 004,3	81,3	0,8	-	0,0
Řízky řepné	0,0	-	0,0	21 676,8	1 945,9	5 251,6
Bagasa a jiné cukr. odpady	0,0	-	0,0	5 050,0	2 301,4	1 003,1
Mláto, odpady pivovarnické, lihovar.	3 036,6	3 036,3	422,7	21 925,6	2 466,0	4 195,6
Pokrutiny, odpad po extr. rost. tuků	227 127,6	7 470,1	47 030,3	1 302,7	8 554,8	75,9

Pramen: Podle údajů ČSÚ zpracoval TIS^{ČR}SZIF k 06.08.2010
Poznámka: Celní statistika zpětně provádí úpravu údajů o zboží; * údaj neodpovídá skutečnosti;
- údaj není k dispozici; od měsíce květen 2006 je hodnocen ZO ČR podle nomenklatury zboží KN (8);

Zahraniční obchod sledovaný ČSÚ zahrnuje dovoz a vývoz zboží mezi Českou republikou a ostatními zeměmi včetně Evropské unie.

Dovoz: V období od 1.6. do 30.6.2010 se ve srovnání s předchozím měsícem zvýšil dovoz pokrutin, odpadu po extrahování rostlinných tuků do ČR, a to o 8 063,8 t (o 20,7 %) na 47 030,3 t za jednotkovou cenu 6 820,4 Kč/t. 83,9 %, tj. 39 457,6 t pokrutin, pocházelo z Německa za 6 705,8 Kč/t. Import otrub se snížil oproti květnu 2010 o 329,6 t (-29,3 %) na 796,7 t za 4 078,3 Kč/t. 693,9 t bylo dovezeno z Polska za jednotkovou cenu 3 413,9 Kč/t.

Vývoz: V období od 1.6. do 30.6.2010 se ve srovnání s minulým měsícem zvýšil export mláta, odpadů pivovarnických, lihovar. z ČR o 88,5 t (+2,2%) na množství 4 195,6 t za jednotkovou cenu 2 285,7 Kč/t. Vývoz otrub se proti minulému měsíci zvýšil o 1 806,3 t, tj. 38,7 % na 6 474,2 t. Do Polska byla v tomto měsíci prodána podstatná část exportu otrub z ČR 79,6 %, (5 150,7 t).

Informace ze zahraničních trhů

Průměrné měsíční odbytové ceny krmných směsí na Slovensku červen 2010

Název krmné směsi		Slovensko celkem		Vývoj cen			
		VI. 2010	V. 2010	VI. 10 / V. 10		VI. 10 / VI. 09	
		€/t	€/t	€/t	%	€/t	%
Drůbež	výkrm brojlerů, startér	255,02	256,61	-1,58	-0,6	-4,31	-1,7
	výkrm brojlerů, růst	243,92	242,30	1,62	0,7	-16,43	-6,3
	výkrm brojlerů, finální	225,86	234,03	-8,16	-3,5	-12,94	-5,4
	nosnice	198,33	201,97	-3,63	-1,8	-22,76	-10,3
Prasata	startér	362,36	277,59	84,76	30,5	67,86	23,0
	předvýkrm	218,95	217,28	1,67	0,8	-27,84	-11,3
	dokrm	183,45	177,27	6,17	3,5	-31,59	-14,7
	prasnice rodící	167,65	180,56	-12,91	-7,1	-0,48	-0,3
	prasnice kojící	220,21	217,19	3,02	1,4	15,64	7,6
Hovězí dobytek	telata, startér	211,66	215,07	-3,41	-1,6	-4,08	-1,9
	mladý dobytek	169,75	173,77	-4,02	-2,3	-15,20	-8,2
	výkrm	188,62	139,39	49,23	35,3	-11,07	-5,5
	dojnice	199,97	196,49	3,48	1,8	-9,08	-4,3

Pramen: ATIS - Správa o trhu s obilninami a zemiakmi

Poznámka: Ceny jsou uvedené bez DPH a bez dopravy. Tečka = ceny nebyly v předchozím období k dispozici.

Měsíční srovnání průměrných odbytových cen mlýnských krmiv od zpracovatelů

Název produktu	VI. 2010	V. 2010	VI. 10 / V. 10		VI. 10 / VI. 09	
	€/t	€/t	€/t	%	€/t	%
Krmná mouka	82,35	89,98	-7,63	-8,5	-16,50	-16,7
Otruby	54,80	57,31	-2,51	-4,4	5,31	10,7

Pramen: ATIS - Správa o trhu s obilninami a zemiakmi

Poznámka: Ceny jsou uvedené bez DPH a bez dopravy.

Průměrné prodejní ceny šrotu a otrub zjištěné v nejvýzn. mlýnech v Polsku 2010

Výrobek	Druh	Cena (PLN/kg)				Strukturovaný obrát (%)			
		11.07.	18.07.	25.07.	01.08.	11.07.	18.07.	25.07.	01.08.
V pytlích									
Otruby	žitné	313	316	310	320	2,5	2,4	2,5	3,1
	pšeničné	352	345	339	340	17,9	19,0	14,5	18,2
Šrot	žitné	-	-	-	-	0,0	0,0	0,0	0,0
	pšeničné	-	-	-	-	0,0	0,2	0,0	0,0
Volně ložené									
Otruby	žitné	287	292	287	287	7,6	8,9	8,7	9,8
	pšeničné	308	309	303	303	71,9	69,4	72,7	68,9
Šrot	žitné	-	-	-	-	0,0	0,0	0,0	0,0
	pšeničné	-	-	-	-	0,1	0,0	1,6	0,0

Pramen: Ministerstwo rolnictwa i rozwoju wsi - Rynek zbóż

Poznámka: * - nedostatečný počet respondentů, pomlčka = údaj není k dispozici.



Vývoj roční produkce průmyslových krmiv v EU-27 výhled – červenec 2010 mil. t

Země	2009/2010			Celkem		2010/2011 výhled			Celkem
	dobytek	prasata	drůbež	VI.-10	VII.-10	dobytek	prasata	drůbež	VII.-10
Německo	5,9	9,0	5,2	20,1	20,1	5,9	8,9	5,2	20,0
Bel. – Luc.	1,1	3,5	1,4	6,0	6,0	1,1	3,2	1,4	5,7
Dánsko	1,0	2,9	0,6	4,5	4,5	1,0	3,0	0,6	4,6
Španělsko	3,7	9,3	4,4	17,4	17,4	3,7	9,0	4,4	17,1
Francie	4,9	5,8	8,5	19,3	19,2	4,9	5,8	8,5	19,1
Řecko	0,5	0,7	0,7	2,0	2,0	0,5	0,8	0,7	2,0
Irsko	1,8	0,6	0,5	2,9	2,9	1,8	0,6	0,5	2,9
Itálie	4,0	3,1	5,4	12,5	12,5	4,0	3,1	5,4	12,5
Nizozemí	3,4	6,1	3,4	12,9	12,9	3,3	6,5	3,3	13,2
Portugalsko	0,8	0,9	1,4	3,1	3,1	0,8	0,9	1,4	3,1
Velká Británie	4,8	1,5	6,4	12,8	12,8	4,8	1,6	6,5	12,9
Rakousko	0,4	0,2	0,4	1,1	1,1	0,4	0,2	0,5	1,1
Finsko	0,6	0,3	0,3	1,2	1,2	0,6	0,3	0,3	1,2
Švédsko	0,9	0,4	0,5	1,8	1,8	0,9	0,3	0,5	1,8
Polsko	0,7	1,4	4,3	6,4	6,4	0,7	1,4	4,4	6,5
Maďarsko	0,5	1,4	1,7	3,7	3,7	0,5	1,4	1,7	3,6
Česká rep.	0,5	0,9	1,0	2,4	2,4	0,5	0,8	1,1	2,3
Slovensko	0,2	0,2	0,2	0,6	0,6	0,2	0,2	0,2	0,6
Estonsko	0,0	0,1	0,0	0,2	0,2	0,0	0,1	0,0	0,2
Lotyšsko	0,0	0,1	0,0	0,2	0,2	0,0	0,1	0,0	0,2
Litva	0,1	0,1	0,3	0,4	0,4	0,1	0,1	0,3	0,4
Slovinsko	0,1	0,1	0,2	0,5	0,5	0,1	0,1	0,2	0,4
Kypr/Malta	0,1	0,0	0,1	0,2	0,2	0,1	0,0	0,1	0,2
Rumunsko	0,1	1,0	1,4	2,5	2,5	0,1	0,9	1,4	2,5
Bulharsko	0,0	0,2	0,4	0,6	0,6	0,0	0,2	0,4	0,6
EU 27	36,3	50,1	48,8	135,2	135,1	36,3	49,6	49,0	134,9

Pramen: Strategie grains No.211

Obchodní ceny krmných směsí v Maďarsku za červen 2010

HUF/t

Název krmné směsi	2010					
	leden	únor	březen	duben	květen	červen
KS pro výkrm brojlerů						
0 – 3 týden předvýkrm	73 140	75 131	73 840	74 639	76 854	75 662
3 – 6 týden vlastní výkrm	68 239	68 967	69 511	70 435	70 382	69 755
6 – 7 týden konečná fáze	63 992	62 796	63 933	62 288	62 858	61 062
KS pro výkrm prasata						
I. fáze	66 212	66 587	65 565	65 502	64 361	65 482
II. fáze	51 841	51 774	51 017	51 467	52 274	52 342
III. fáze	-	-	-	-	-	-

Pramen: AKII

Poznámka: - = ceny nebyly v předchozím období k dispozici



Odhadovaná produkce cereálií ve vybraných zemích EU v období 2010/2011

Německo

Odhadovaná produkce zrnin v Německu v roce 2010/2011 je následující: **měkká pšenice** 24,08 mil.t. (25,13 mil.t. v 2009/2010); **ječmen** 10,21 mil.t. (12,29 mil.t. v 2009/2010); **kukuřice** 4,50 mil.t. (4,53 mil.t. v 2009/2010).

Španělsko

Odhadovaná produkce zrnin ve Španělsku v roce 2010/2011 je následující: **měkká pšenice** 4,39 mil.t. (3,40 mil.t. v 2009/2010); **u ječmene** 8,61 mil.t. (7,10 mil.t. v 2009/2010); **u kukuřice** 3,20 mil.t. (3,06 mil.t. v 2009/2010). *Celková produkce cereálií* je za období (2010/2011) odhadována na 18,50 mil.t. (16,17 mil.t. v 2009/2010).

Velká Británie

Odhadovaná produkce zrnin ve Velké Británii v roce 2010/2011 je následující: produkce **pšenice měkké** s 15,48 mil.t. (14,38 mil.t. v 2009/2010); **u ječmene** 5,30 mil.t. (6,77 mil.t. v 2009/2010); *Celková produkce cereálií* je za období (2010/2011) odhadována celkem na 21,62 mil.t. (22,02 mil.t. v 2009/2010).

Polsko

Odhadovaná produkce zrnin v Polsku v roce 2010/2011 je následující: **pšenice měkká** 8,33 mil.t. (9,79 mil.t. v 2009/2010); **u ječmene** 3,18 mil.t. (3,98 mil.t. v 2009/2010); **kukuřice** 1,93 mil.t. (1,71 mil.t. v 2009/2010); **u žita** 1,27 mil.t. (1,42 mil.t. v 2009/2010). *Celková produkce cereálií* je za období (2010/2011) odhadována na 25,07 mil.t. (29,73 mil.t. v 2009/2010).

Itálie

Odhadovaná produkce zrnin v Itálii v roce 2010/2011 je následující: **pšenice měkká** 3,29 mil.t. (proti 3,10 mil.t. v 2009/2010); **u ječmene** 1,02 mil.t. (1,05 mil.t. v 2009/2010); **kukuřice** 8,63 mil.t. (8,62 mil.t. v 2009/2010). *Celková produkce cereálií* je za období (2010/2011) odhadována na 17,30 mil.t. (16,74 mil.t. v 2009/2010).

Francie

Odhadovaná produkce zrnin ve Francii v roce 2010/2011 je následující: **pšenice měkká** 35,06 mil.t. (36,23 mil.t. v 2009/2010); **ječmen** 10,26 mil.t. (12,88 mil.t. v 2009/2010); **kukuřice** 15,08 mil.t. (15,41 mil.t. v 2009/2010). *Celková produkce cereálií* je odhadována za období 2010/2011 na 65,93 mil.t. (69,97 mil.t. v 2009/2010).

Rumunsko

Odhadovaná produkce zrnin v Rumunsku v roce 2010/2011 je následující: **u pšenice měkké** 6,76 mil.t. (5,10 mil.t. v 2009/2010); **u ječmene** 1,28 mil.t. (1,18 mil.t. v 2009/2010); **u kukuřice** 7,89 mil.t. (7,44 mil.t. v 2009/2010). *Celková produkce cereálií* je odhadována za období 2010/2011 na 16,47 mil.t. (14,17 mil.t. v 2009/2010).

Maďarsko

Odhadovaná produkce zrnin v Maďarsku v roce 2010/2011 je následující: **pšenice měkká** 4,55 mil.t. (4,28 mil.t. v 2009/2010); **u ječmene** 1,10 mil.t. (1,03 mil.t. v 2009/2010); **u kukuřice** 7,74 mil.t. (7,54 mil.t. v 2009/2010). *Celková produkce cereálií* je odhadována za období 2010/2011 na 14,13 mil.t. (13,54 mil.t. v 2009/2010).

Česká republika

Odhadovaná produkce zrnin v České republice v roce 2010/2011 je následující: **pšenice měkká** 4,12 mil.t. (4,30 mil.t. v 2009/2010); **ječmen** 1,54 mil.t. (2,00 mil.t. v 2009/2010); **kukuřice** 0,89 mil.t. (0,89 mil.t. v 2009/2010). *Celková produkce cereálií* je odhadována za období 2010/2011 na 7,03 mil.t. (7,77 mil.t. v 2009/2010).

Bulharsko

Odhadovaná produkce zrnin v Bulharsku v roce 2010/2011 je následující: **pšenice měkká** 4,09 mil.t. (3,55 mil.t. v 2009/2010); **u ječmene** 0,74 mil.t. (0,82 mil.t. v 2009/2010). **u kukuřice** 1,49 mil.t. (1,35 mil.t. v 2009/2010).

Pramen: Stratégie grains No.211

Evropská unie EU 27 pšenice, ječmen a kukuřice, prognóza na období 2010/11

Současná odhadovaná produkce cereálií v EU 27 cílí na hladinu **281,0 mil.t.** (293 mil.t. v 2009/10).

U pšenice měkké se odhaduje na 129,5 mil.t. (proti 129,8 mil.t. v 2009/2010). Nadměrné působení klimatických faktorů – teplot a srážek v západní a východní Evropě způsobilo snížení její produkce jak v západní, tak i východní části EU. V západní a severní části EU (Německo, státy Beneluxu, Francie, Polsko, Velká Británie) dojde podle odhadů ke snížení produkce o 2,7 mil.t. V JV Evropě (Bulharsko, Maďarsko, Rumunsko) se očekávaly velmi nadějně výnosy, ale deště opozdily sklizeň a tak dojde

pravděpodobně ke snížení produkce o 700 tis.t. Tyto deště se podepší taktéž na zhoršené kvalitě cereálií.

Odhadovaná **produkce ječmene** by měla klesnout tento měsíc o 1,5 mil.t. na úroveň **54,1 mil.t.** (61,8 mil.t. v 2009/10). Na tomto poklesu produkce ječmene se podílí taktéž extrémní sucho, které zasáhlo především západní a severní státy EU (Francii, Benelux, Německo, Polsko a Velkou Británií). Předpokládané snížení produkce se očekává (- 1 mil.t.).

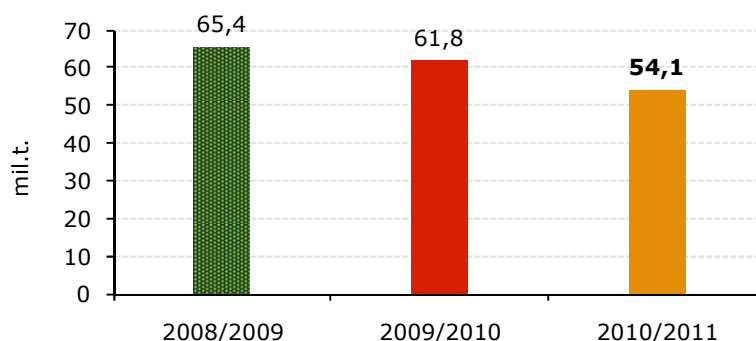
Produkce kukuřice by měla podle odhadu dosáhnout úrovně 58,1 mil.t. (57,2 mil.t. v 2009/10).

Produkce T. durum by se měla mírně snížit o 0,4 mil.t. na 8,3 mil.t. (8,1 mil.t. v 2009/10).

Pramen: Stratégie grains No.211

Ječmen by měl svoji produkční výkonnost snížit celkem o 7,70 mil.t. na **54,1 mil.tun** (2009/2010-2010/2011).

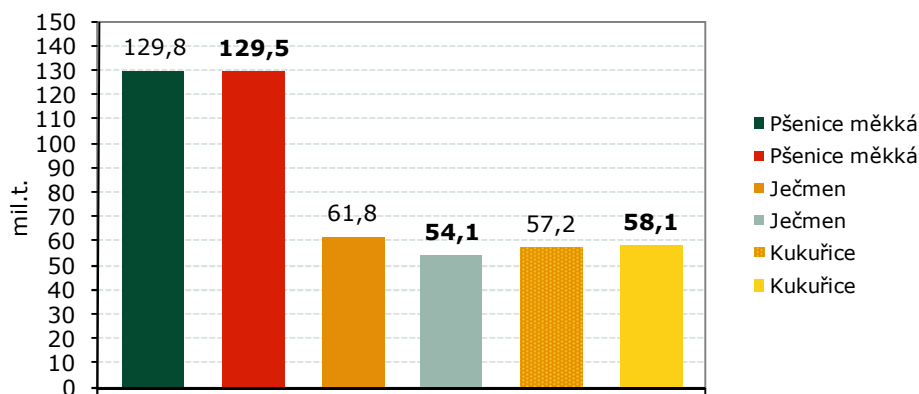
Ječmen EU 27



Pramen: Strategie grains No.211

U pšenice odhadovaná produkce poklesne o 0,3 mil.t na **129,5 mil.t**, produkce ječmene by se měla snížit o 7,7 mil.t na **54,1 mil.t**, u kukuřice se očekává navýšení produkce o 1,6 % na celkových **58,1 mil.tun**.

Odhadovaná produkce pšenice, ječmene, kukuřice v EU27 za období 2009/2010 - 2010/2011



Pramen: Strategie grains No.211

Situace na vnitřním trhu – zahraniční obchod EU obiloviny k 29. červenec 2010

Vývozní ceny pšenice v EU v posledním měsíci rostou obdobně jako světové ceny: Dlvd Rouen 177 €/t (+23 €/t), UK feed FOB 156 (+17 €/t), pro porovnání US SRW Fob Gulf 181 €/t. Obdobně rostou ceny ječmene vzhledem k vysoké poptávce a k poklesu nabídky v černomořské oblasti v důsledku sucha: Dlvd Rouen feed 140 €/t (+22 €/t), UK feed FOB 143 (+29 €/t). **V intervenčních zásobách EU 27** se k 25.7.2010 nacházelo **5 590 679 t** obilovin, z toho **257 956 t** pšenice, **5 168 976 t** ječmene a **163 747 t** kukuřice. K 31.5.2010 bylo ukončeno podávání nabídek obilovin k intervenci. V nabídce bylo k 25.7.2010 evidováno celkem **378 701 t** obilovin, z toho **13 385 t** pšenice (HU 1 053 t, FI 11 235 t, CZ 1 097 t) a **365 316 t** ječmene (FR 139 599 t, FI

124 538 t, DE 28 917 t, SE 12 350 t, DK 12 500 t, CZ 10 680 t, SK 10 650 t, HU 8 726 t, PL 4 744 t, BG 8 365 t, UK 4 247 t). V hosp. r. 2010/11 (období **od 14.7. do 27.7.2010**) byly vydány **vývozní licence** na 410 tis. t pšenice, 46 tis. t pš. mouky, 17 tis. t pšenice tvrdé, 104 tis. t ječmene, 9,5 tis. t kukuřice a 108 t žita, **dovozní licence** byly vydány na 57 tis. t pšenice, 1,2 tis. t mouky, 32 tis. t pšenice tvrdé a 139 tis. t kukuřice (vybrané položky). Dovoz do EU za 4 týdny hosp. r. 2010/11 dosahuje 356 tis. t (loni 1,4 mil. t), vývoz z EU dosahuje 1,5 mil. t (loni 1,4 mil. t), EU je čistým vývozcem 1,1 mil. t obilovin (loni byla bilance lehce ve prospěch exportu).

Pramen: SZIF, ŘVO z 29.07.2010



Rovné dotace nemusí znamenat jen výhodu

Čeští zemědělci rovnými dotacemi se starými zeměmi Evropské unie nic nezískají, protože náklady českých zemědělců jsou na průměru Evropské unie. Výrazně by si tím ale pomohli farmáři ze zemí, jako jsou Rumunsko a Bulharsko, kteří by následně zaplavili tuzemský trh svými levnými produkty. Uvedl to v on-line rozhovoru na serveru iDnes.cz ministr zemědělství Ivan Fuksa. Spravedlivé dotační podmínky, jejichž dojednání slibuje v programovém prohlášení vláda, tak nemusejí podle ministra znamenat, že by čeští zemědělci měli do budoucna čerpat stejně vysoké dotace, jako jejich kolegové ze starých členských zemí EU. Členové unie, kteří do ní vstoupili až po roce 2004, pobírají stejně jako čeští zemědělci na dotacích z EU stále méně peněz než farmáři v původních členských státech. To je na společném unijním trhu znevýhodňuje. Dotační podmínky by se měly vyrovnat

po roce 2013. Původní členové EU však nejsou tomuto kroku příliš nakloněni. Podle Agrární komory budou chtít prosadit další přechodné období, v němž by byly rozdíly zachovány. Čeští zemědělci začínali v roce 2004 na 25 procentech úrovně přímých plateb starých členských zemí. Takové postavení pro zemědělce z ČR a dalších devíti nově vstupujících zemí si vymohla Francie a vlády vstupujících států podmínky stvrdily v přístupových smlouvách. Letos, šest let po vstupu, mají tuzemští farmáři nárok na 70 procent průměrné výše plateb z unijních prostředků, dalších 30 procent jim může dorovnat stát ze svého rozpočtu. Současná ekonomická situace a rozpočtové úspory však letos s největší pravděpodobností plně dorovnání plateb neumožní a bude zhruba jen poloviční.

Pramen: www.agroweb.cz z 06.08.2010

Zákaz vývozu obilí z Ruska ovlivní trh

Od poloviny tohoto měsíce má v Rusku platit dočasný zákaz vývozu obilí a souvisejících zemědělských produktů. Toto opatření vyhlásil ruský premiér Vladimir Putin kvůli suchu, které se naposledy vyskytlo před sto lety. Zákaz vývozu z Ruska se podle evropských obchodníků odrazí na mezinárodním trhu s pšenicí. Otevírají se tím totiž prodejní příležitosti pro obilí ze západní Evropy a Spojených států. Po vyhlášení zákazu vývozu obilí šly ceny na světových trzích s pšenicí nahoru. Přispěla k tomu také horšící se předpověď sklizně v černomořském regionu a obavy o osivo na příští sezónu. Zákaz vývozu vyhlásil ruský premiér z důvodu, že se obává opakování potravinářské krize z let 2007 a 2008 a inflace. Organizace OSN pro výživu a zemědělství (FAO) ale uvedla, že takové obavy jsou neopodstatněné, protože

světové zásoby jsou dostatečné, aby předpokládaný pokles produkce pokryly. Poslední dva roky byly totiž sklizně rekordní. Putin slíbil na pomoc zemědělskému sektoru dotace deseti miliard rublů (asi 6,3 miliardy korun) a dalších 25 miliard rublů v půjčkách. Obilí z vládního intervenčního fondu pak budou úřady distribuovat do regionů. Ceny na světových trzích s pšenicí pak šly nahoru také kvůli horšící se předpovědi sklizně v černomořském regionu a obavám o osivo na příští sezónu. Rusko loni vyvezlo 18,3 milionu tun pšenice. Vyšší vývoz měly loni jen Spojené státy a Evropská unie.

Pramen: www.agroweb.cz z 06.08.2010

Referenční ceny – červen 2010

Pšenice potravinářská €/t							
	13.05.10	20.05.10	27.05.10		10.06.10	17.06.10	24.06.10
Brno	108,53	108,53	108,96	Brno	-	-	118,70
Bratislava	-	107,92	104,77	Bratislava	108,15	105,36	105,41
Mnichov	-	122,50	122,50	Mnichov	127,50	127,50	127,50
Boloňa	147,50	147,50	150,50	Boloňa	156,50	156,50	156,50
Ljubljana	137,44	140,04	-	Ljubljana	145,74	142,49	138,59
Rouen/Creil	129,55	134,30	136,30	Rouen/Creil	135,73	136,98	135,73
Krmný ječmen €/t							
Brno	82,77	-	82,81	Brno	-	-	98,31
Bratislava	-	91,99	90,70	Bratislava	90,40	93,00	100,00
Mnichov	-	102,00	98,00	Mnichov	104,00	103,00	-
Boloňa	144,00	144,00	144,00	Boloňa	-	-	-
Ljubljana	-	-	-	Ljubljana	-	-	-
Rouen/Creil	105,30	105,30	107,30	Rouen/Creil	105,23	104,23	103,23

Pramen: AgrarMarkt Austria



Sklizeň řepky letos nabírá zpoždění

K 2. srpnu bylo sklizeno asi 45 procent ploch řepky, zatímco vloni bylo touto dobou pod střechou již 83 procent a v roce 2008 dokonce 90 procent. Uvádí to ve žňovém zpravodajství Agrární komora ČR. Sklizeň řepky má týden zpoždění, řepka není zralá. Letos je problém s dozráváním, spodní patro rostlin je stále živé a zelené, týká se to často i desikovaných ploch. Polehlé porosty jsou silně zmlazené, je velmi špatná účinnost glyfosátů. Na těžších a těžkých půdách s horším vodním režimem má dvacet až šedesát procent rostlin odumřelé kořeny. Ve sklizni řepky se projevují velké rozdíly ve výnosech mezi podniky, ale i v jednom podniku mezi jednotlivými poli

(2 až 4,5 t/ha). Dobré výnosy jsou na Hané. Je nižší olejnatost, většinou slabě nad 41 %, neošetřené plochy mají problémy s botritidou, fómou a hlízenkou. Na Moravě je obrovská poptávka po surovině, Poláci a Maďaři platí hotově. V Evropské unii se odhaduje produkce řepky na dvacet milionů tun. V meziročním srovnání se odhaduje pokles produkce řepky v Německu o 13 %, ve Francii o 17 %, v Polsku o 17 %, v Dánsku o 24 %. Naopak nárůst produkce se předpokládá v Anglii o 13 % a v Rumunsku o 65 % (sklizeň asi milion tun).

Pramen: www.agroweb.cz z 05.08.2010

Termínované obchody na burze MATIF (Marché à Terme International de France, Paris)

Pšenice €/t							
	16.06.10	23.06.10	30.06.10		29.06.09	01.07.09	02.07.09
Srpen 2010	130,00	130,25	136,50	Srpen 2009	138,50	134,00	134,00
Listopad 2010	140,00	140,00	145,75	Listopad 2009	143,75	139,50	141,25
Leden 2011	142,00	142,25	147,75	Leden 2010	144,75	140,75	142,50
Kukuřice €/t							
Srpen 2010	152,75	154,00	159,25	Srpen 2009	139,75	136,50	136,50
Listopad 2010	145,00	144,00	149,25	Listopad 2009	141,75	139,00	139,50
Leden 2011	148,00	146,00	152,00	Leden 2010	143,25	141,00	141,50

Pramen: AgrarMarkt Austria

Termínované obchody na burze WCE a MATIF

Řepka €/t (WCE)							
	16.06.10	23.06.10	30.06.10		29.06.09	01.07.09	02.07.09
Červenec 2010	340,73	337,27	325,37	Červenec 2009	279,50	-	284,82
Listopad 2010	338,43	333,52	320,00	Listopad 2009	277,66	-	284,57
Leden 2011	339,30	333,75	320,92	Leden 2010	280,24	-	287,04
Řepka €/t (MATIF)							
Srpen 2010	327,75	332,25	327,25	Srpen 2009	291,75	295,50	293,00
Listopad 2010	332,50	336,00	329,75	Listopad 2009	296,00	298,75	296,00
Únor 2011	335,50	338,50	332,50	Únor 2010	300,50	303,75	300,00

Poznámka: WCE = Winnipeg Commodity Exchange, Kanada;
Pramen: AgrarMarkt Austria

Žně nabírají zpoždění

Žňové práce nabírají kvůli deštivému počasí zpoždění, vyplývá z výsledků pravidelného šetření ministerstva zemědělství. Zemědělci dosud sklídili 16 procent ploch obilovin a 45 procent řepkových polí. Ve srovnatelném období loňského roku bylo obilí sklizeno již z více než třetiny, řepka z více než 80 procent osevních ploch. Zatímco sklizeň ozimého ječmene je téměř u konce a pěstitelé jej mají pod střechou z 95 procent ploch, sklizeň u ostatních obilovin je v začátcích, u jarní pšenice a ovsa dosud nezačala. Podle údajů Agrární komory ČR jednu čtvrtinu sklizených ploch překročili pouze farmáři v Jihomoravském kraji, naopak na Karlovarsku pro deštivé počasí dosud žně nezačaly. Pomalý průběh žni bude podle prezidenta Agrární komory Jana Veleby mít pravděpodobně negativní dopad na kvalitu sklizně a způsobí pěstitelům finanční ztráty. Agrární komora odhaduje letošní sklizeň obilí včetně kukuřice na 7,3

milionu tun, o 500.000 tun méně než v loňském nadprůměrném roce. Nižší sklizeň obilovin se očekává nejen v Česku, ale v celé střední Evropě či na Ukrajině, která je významnou obilnářskou zemí. V Rusku nejhorší sucho za posledních několik desetiletí zničilo úrodu na více než deseti milionech hektarů. To tlačí vzhůru ceny obilí na světových trzích. Výkupní ceny obilovin jsou zatím mírně vyšší než před rokem, u ozimé pšenice se pohybují od 2 900 do 3 650 korun za tunu, u jarního ječmene od 2 100 do 2 500 korun, cena tuny ozimého ječmene začíná na 2 200 korunách. Podle zpráv ze zahraničí je však možné očekávat jejich další růst. Na evropských burzách cena tuny obilí již přesahuje 4000 korun, někde se již přehoupla i přes 5 000 Kč za tunu.

Pramen: www.agroweb.cz z 04.08.2010



Informace o sklizni obilovin a řepky 08/2010

Komodita	Celkově ke sklizni (ha)	Sklizeno ke dni aktualizace (ha)	Podíl sklizených ploch (%)	Celkově sklizeno (t)	Průměrný výnos (t/ha)
Pšenice ozimá	785 491	137 352	17,00	727 968	5,30
Pšenice jarní	48 086	527	1,10	2 464	4,67
Ječmen ozimý	110 207	109 223	99,00	502 424	4,60
Ječmen jarní	278 718	78 662	28,00	330 380	4,20
Žito	30 249	2 326	8,00	8 605	3,70
Oves	52 278	265	1,00	630	2,40
Tritikale	45 871	3 720	8,00	11 904	3,20
OBILOVINY celkem	1 350 900	332 075	25,00	1 560 752	4,70
Řepka	368 824	250 444	68,00	726 287	2,90

Poznámka: Obiloviny celkem nezahrnují kukuřici a ostatní obiloviny
Pramen: www.mze.cz z 09.08.2010

Kurzy devizového trhu - Česká národní banka - platnost od 09.08.2010

1 EUR = 24,780 CZK
1 GBP = 29,833 CZK
1 HRK = 3,431 CZK

1 CAD = 18,170 CZK
100 HUF = 8,872 CZK
1 EEK = 1,584 CZK

1 USD = 18,693 CZK
1 PLN = 6,226 CZK

Vydavatel

TIS ČR, SZIF

Státní zemědělský intervenční fond
Ve Smečkách 33, 110 00 Praha 1

www.szif.cz

Odpovědný pracovník

Ing. Tomáš Materna
vedoucí samostatného oddělení
agrární informatiky

tel.: 222 871 577
fax: 222 871 536
e-mail: materna@szif.cz

Komoditní manager

Ing. Martin Manev, Ph.D., MBA

tel.: 222 871 759
fax: 222 871 536
e-mail: manev@szif.cz

Rozmnožování anebo rozšiřování tohoto zpravodaje nebo jeho části jakýmkoliv způsobem je zakázáno, s výjimkou případů povolených autorským zákonem nebo předchozího písemného souhlasu TIS^{CR} SZIF. Údaje obsažené v tomto zpravodaji jsou pouze informativního charakteru a nemají závaznou povahu. Jejich citace je možná pouze s uvedením zdroje TIS^{CR} SZIF.