



## ZPRÁVA O TRHU OBILOVIN, OLEJNIN A KRMIV

### Vývoj cen:

➔ Potravinářská pšenice.....	2 741 Kč/t
➔ Krmná pšenice.....	2 603 Kč/t
⬆️ Potravinářský ječmen.....	3 390 Kč/t
⬇️ Krmný ječmen .....	2 359 Kč/t
⬇️ Sladovnický ječmen .....	3 198 Kč/t
➔ Krmná kukuřice.....	2 900 Kč/t
➔ Krmný oves .....	2 475 Kč/t
⬆️ Žito.....	2 369 Kč/t
⬆️ Řepka olejná .....	7 358 Kč/t

### Obsah:

#### Obiloviny a olejnin

Ceny zemědělských výrobců.....	2
Informace z domácích burz.....	2
Porovnání průměrných cen.....	3
Intervenční zásoby.....	4
Zahraniční obchod ČR.....	4
Informace ze zahraničních trhů.....	5

#### Krmiva

Ceny průmyslových výrobců.....	9
Zahraniční obchod ČR.....	9
Informace ze zahraničních trhů.....	10
Statistické výhledy v EU 27, ČR.....	12

## Komoditní zpravodajství

### OBILOVINY

#### Vývoj cen zemědělských výrobců

Za duben roku 2010 se ceny výrobců zemědělských výrobků proti stejnému období předchozího roku snížily o 4,5 %, přitom ceny rostlinných výrobků včetně ovoce a zeleniny vykazaly cenový pokles o 10,8 %.

Pohyb cen rostlinných výrobků v měsíci duben roku 2010 významně ovlivnil proti stejnému období předchozího roku 2009 cenový pokles u obilovin o 10,3 %, u olejnin o 2,6 %.

U potravinářské pšenice byla v dubnu 2010 průměrná cena 2 741 Kč/t a proti dubnu roku 2009 se cena snížila o 284 Kč/t, cena krmné pšenice se proti stejnému období loňského roku snížila o 137 Kč/t a dosáhla v dubnu 2010 výše 2 603 Kč/t.

Ječmen sladovnický, jehož průměrná cena v dubnu 2010 činila 3 198 Kč/t, vykázal cenový pokles o 908 Kč/t proti stejnému období roku 2009, kdy jeho cena dosahovala výše 4 106 Kč/t.

Cenovou změnu prokázal i ječmen krmný, jehož cena v dubnu 2010 činila 2 359 Kč/t, což představuje její pokles o 300 Kč/t oproti roku 2009.

Meziroční, mírný nárůst zaznamenala krmná kukuřice, jejíž cena v dubnu 2010 činila 2 900 Kč/t, oproti stejnému období v roce 2009 se tak zvýšila o 14 Kč/t.

Žito prokázalo meziroční pokles ceny o 300 Kč/t, v dubnu roku 2010 tak dosahovalo cenové hladiny 2 369 Kč/t, v loňském roce 2 669 Kč/t.

Průměrná cena semene řepky olejné v dubnu 2010 činila 7 358 Kč/t, byl tak prokázán nepatrný pokles oproti stejnému období v roce 2009 o 5 Kč/t.

Oves krmný, jehož cena v měsíci duben 2010 dosahovala výše 2 475 Kč/t, zaznamenal meziroční pokles ceny o 509 Kč/t.

TIS ČR SZIF



## OBILOVINY, OLEJNINY Ceny zemědělských výrobců

Vývoj cen zemědělských výrobců

Kč/t

Název	2008		2009			2009		2010		
	Měsíc					Měsíc				
	11.	12.	2.	3.	4.	11.	12.	2.	3.	4.
<b>Pšenice potravinářská</b>	3 549	3 284	2 987	3 063	<b>3 025</b>	2 612	2 663	2 733	2 756	<b>2 741</b>
<b>Pšenice krmná</b>	2 901	2 713	2 666	2 769	<b>2 740</b>	2 407	2 419	2 596	2 592	<b>2 603</b>
<b>Ječmen sladovnický</b>	5 200	4 975	4 734	4 443	<b>4 106</b>	3 514	3 336	3 280	3 409	<b>3 198</b>
<b>Ječmen potravinářský</b>	4 588	-	3 389	3 734	<b>3 783</b>	2 786	-	-	3 137	<b>3 390</b>
<b>Ječmen krmný</b>	2 951	2 841	2 638	2 732	<b>2 659</b>	2 301	2 300	2 378	2 412	<b>2 359</b>
<b>Žito</b>	3 609	3 113	2 932	2 837	<b>2 669</b>	2 298	2 413	2 299	2 282	<b>2 369</b>
<b>Oves krmný</b>	3 112	3 085	3 103	2 929	<b>2 984</b>	2 442	2 215	2 435	2 462	<b>2 475</b>
<b>Kukuřice krmná</b>	2 631	2 626	2 718	2 754	<b>2 886</b>	2 409	2 502	2 855	2 899	<b>2 900</b>
<b>Semeno řepky olejné</b>	8 491	8 142	7 787	7 659	<b>7 363</b>	6 290	6 668	7 124	7 268	<b>7 358</b>

Pramen: ČSÚ

Poznámka: - údaj není k dispozici

## Informace z domácích burz

Kotovaná nabídka a poptávka promptních a termínových obchodů na OBHK Kč/t

Komodita	12.05.2010		19.05.2010		26.05.2010	
	Průměrná registrovaná cena (Kč/t)	Měsíc plnění	Průměrná registrovaná cena (Kč/t)	Měsíc plnění	Průměrná registrovaná cena (Kč/t)	Měsíc plnění
<b>Semeno řepky</b>	-	-	-	-	-	-
<b>Řepkové výlisky</b>	4 400	05/10	4 400	05/10	4 400	05/10
<b>Řepkový ext. šrot</b>	4 200	05/10	4 200	05/10	4 200	05/10
<b>Pšenice potr.</b>	-	-	-	-	-	-
<b>Pšenice krmná</b>	-	-	-	-	-	-

Pramen: Obchodní burza Hradec Králové

Poznámka: - údaj není k dispozici

## Ceny komodit na Plodinové burze Brno - Promptní obchody

za období od 04.05. – 18.05.2010

Kč/t

Komodita	Parita FCA	Parita DDP
<b>Pšenice potravinářská</b>	2 702	2 813
<b>Pšenice krmná</b>	2 523	2 570
<b>Ječmen sladovnický</b>	2 802	2 923
<b>Ječmen krmný</b>	2 061	2 138
<b>Žito</b>	2 151	2 266
<b>Kukuřice</b>	2 983	3 061
<b>Řepka</b>	7 328	7 510

Pramen: Plodinová burza Brno

Poznámka: Jedná se o ceny z realizovaných obchodů členů burzy a respondentů. Nejedná se o kótované ceny; Cena Kč/t – bez DPH

## Porovnání průměrných cen

### Porovnání průměrných spotřebitelských cen, cen zemědělských a průmyslových výrobců u pšenice potravinářské, Pš. mouky v roce 2008/2009/2010 v Kč/kg

		2008											
		I.	II.	III.	IV.	V.	VI.	VII.	VIII.	IX.	X.	XI.	XII.
Pš. potravinářská	CZV	5,88	6,02	6,10	6,21	6,21	6,04	5,83	4,41	3,93	3,83	3,55	3,28
Pš. mouka hladká 00 extra	CPV	9,11	9,58	9,83	10,15	10,15	10,12	9,97	10,00	9,83	9,62	9,11	8,73
Pš. mouka hladká	SC	12,26	12,15	11,47	12,88	13,30	13,65	13,37	13,74	13,49	13,25	12,54	11,87
		2009											
		I.	II.	III.	IV.	V.	VI.	VII.	VIII.	IX.	X.	XI.	XII.
Pš. potravinářská	CZV	2,93	2,99	3,06	3,03	3,01	3,07	3,09	2,82	2,69	2,70	2,61	2,66
Pš. mouka hladká 00 extra	CPV	8,48	7,63	7,63	7,49	7,52	7,66	7,42	7,16	6,81	6,47	6,36	6,47
Pš. mouka hladká	SC	11,62	11,06	10,45	10,18	10,59	9,69	9,38	9,62	9,22	9,16	9,04	8,90
		2010											
		I.	II.	III.	IV.	V.	VI.	VII.	VIII.	IX.	X.	XI.	XII.
Pš. potravinářská	CZV	2,66	2,73	2,80	2,74								
Pš. mouka hladká 00 extra	CPV	6,55	6,16	6,13	5,98								
Pš. mouka hladká	SC	8,41	8,73	8,38	8,67								

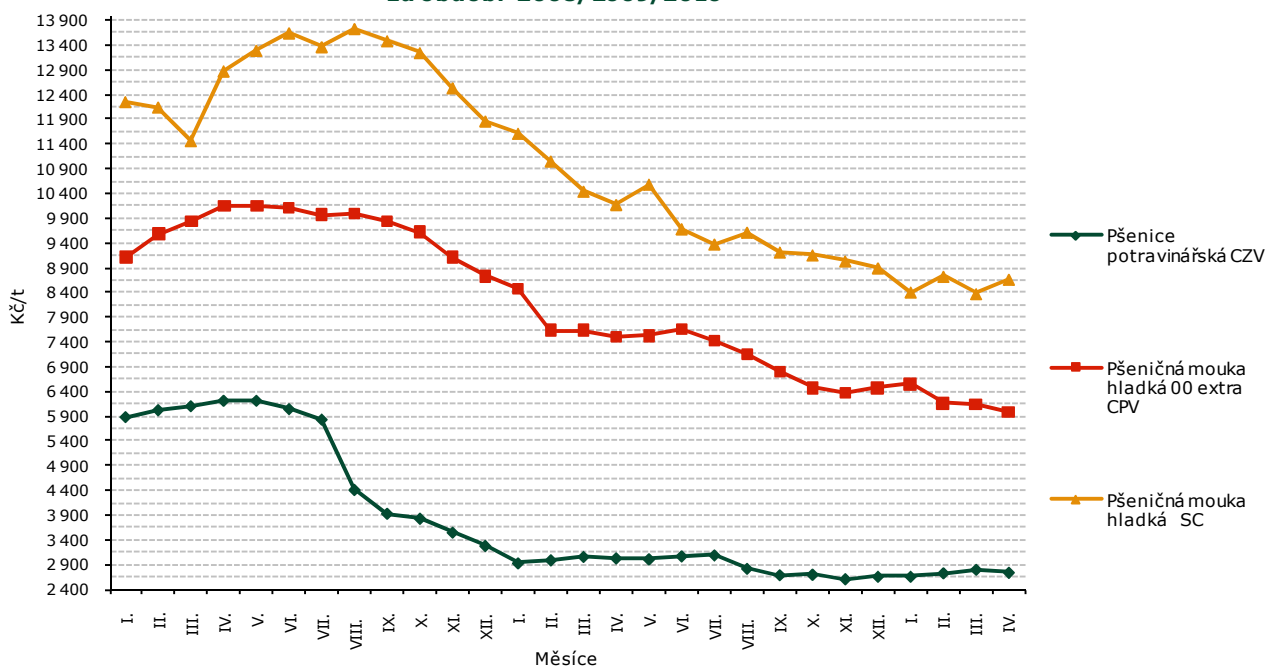
Pramen: ČSÚ

Poznámka: CZV = ceny zemědělských výrobců, CPV = ceny průmyslových výrobců, SC = spotřebitelské ceny.

Do průměrných SC jsou zahrnuty tuzemské i dovozové ceny

Od 1.1.2005 ČSÚ změnil strukturu sledovaných výrobků

### Porovnání průměrných spotřebitelských cen, cen zemědělských a průmyslových výrobců u pšenice potravinářské v ČR v Kč/t za období 2008/2009/2010



Pramen: ČSÚ



## Intervenční zásoby

Množství intervenčních zásob obilovin v České republice za období 31.05. – 06.06.10 t

	Plodina				
	Celkem	Pšenice ob.	Ječmen	Žito	Kukuřice
<b>Počáteční zásoby</b>	191 058	31 984	159 074	0	0
<b>Přijaté množství</b>	283 294	57 373	225 921	0	0
<b>Prodané množství</b>	0	0	0	0	0
<b>Hrubý zůstatek</b>	474 352	89 357	384 995	0	0
<b>Vázané množství:</b>	191 058	31 984	159 074	0	0
vnitřní trh	0	0	0	0	0
export	0	0	0	0	0
potravinová pomoc *	0	0	0	0	0
volný pohyb **	191 058	31 984	159 074	0	0
<b>Čistý zůstatek</b>	283 294	57 373	225 921	0	0
<b>Množství v nabídce</b>	69 283	7 088	62 195	-	0
<b>Množství nabízené od 31.05. do 06.06.2010</b>	27 820	500	27 320	-	0
<b>Množství stažené</b>	42 725	13 695	29 030	-	0

Pramen: SZIF

Poznámka: \* - potravinová pomoc třetím zemím, \*\* - volný pohyb ve smyslu potravinové pomoci nejchudším v EU.

## Zahranिční obchod ČR

Dovoz a vývoz obilovin, kukuřice a olejnin od 01.01. do 30.04. 2010

Název	Dovoz			Vývoz		
	Množství v t	Jednotková cena v Kč/t	Množství v t 1.4.- 30.4. 2010	Množství v t	Jednotková cena v Kč/t	Množství v t 1.4.- 30.4. 2010
<b>Pšenice celkem</b>	5 538,8	4 088,9	725,3	403 792,6	2 963,9	71 779,0
<b>z toho pšenice durum</b>	26,8	11 649,2	5,9	30 705,8	2 828,3	4 884,3
<b>Žito</b>	1 956,2	2 281,9	72,9	13 294,6	2 403,7	3 175,0
<b>Ječmen celkem</b>	4 342,0	3 268,1	2 416,8	73 631,5	3 177,0	19 210,1
<b>Oves</b>	84,6	3 993,4	78,6	7 930,3	3 579,7	1 785,6
<b>Kukuřice</b>	7 000,6	*	695,6	108 502,9	3 694,6	16 385,8
<b>Semena řepky olejky</b>	3 284,6	7 921,2	1 221,6	89 566,0	9 099,9	8 684,4

Pramen: Podle údajů ČSÚ zpracoval TIS<sup>CR</sup>SZIF k 07.06.2010

Poznámka : Celní statistika zpětně provádí úpravu údajů o zboží, \* údaj není uveden, protože neodpovídá skutečnosti;

- údaj není k dispozici; od měsíce květen 2006 je hodnocen ZO ČR podle nomenklatury zboží KN (8);

**Zahranिční obchod sledovaný ČSÚ zahrnuje dovoz a vývoz zboží mezi Českou republikou a ostatními zeměmi včetně Evropské unie.**

**Dovoz:** V období od 1.4. do 30.4. 2010 ve srovnání s předchozím měsícem se dovoz pšenice celkem do České republiky snížil na 725,3 t. Největší množství pšenice pocházelo ze Slovenska, odkud bylo dovezeno 674,5 t, tj. 93,0 %. U dovozu ječmene došlo ke zvýšení importu, celkem o 920,2 t (tj. o 61,5 %) na

2 416,8 t. U dovozu žita došlo tento měsíc k poklesu o 1 264,2 t na 72,9 t, jednotková cena komodity žito činila za měsíc duben 2010 2 537,7 Kč/t. Ze Slovenska pocházelo 95,1 % importů, tj. 69,3 t žita.



**Vývoz:** V dubnu 2010 se snížil export pšenice celkem k předchozímu měsíci o 30 099,4 t na 71 779,0 tun (o 29,5 %), jednotková cena činila 2 948,0 Kč/t. Do Německa bylo prodáno pšenice 38 228,0 t tj. 53,3 %. V tomto měsíci naproti tomu došlo u komodity ječmen ke zvýšení míry exportu, celkem o 482,6 t (+2,6 %) na 19 210,1 t za jednotkovou cenu 2 976,2 Kč/t.

Hlavní vývozní zemí bylo Německo, kam se exportovalo 46,6 %, tj. 8 953,6 t za jednotkovou cenu 3 011,5 Kč/t. Sledovaný export semen řepky olejky se v tomto měsíci snížil, a to celkem o 13 032,5 t (-60,0 %) na celkových 8 684,4 t za jednotkovou cenu 28 683,8 Kč/t. 4 353,4 t, tj. (50,1 %) řepky se vyvezlo do Německa.

## Informace ze zahraničních trhů

### Velkoobchodní ceny obilovin v Chorvatsku 04/2010

HRK/t

Období	IV. 2010			III. 2010	IV.10/III.10
	Min.	Max.	průměr	průměr	%
<b>Pšenice</b>	750	940	830	800	4
<b>Kukuřice</b>	790	920	850	820	4
<b>Ječmen krmný</b>	650	850	750	780	-4

*Pramen: TISUP; ceny jsou uvedeny bez DPH (22%);*

### Ceny obilovin a kukuřice v Polsku 05/2010

PLN/t

Komodita	14.05.2010			21.05.2010			28.05.2010		
	Min.	Max.	Průměr	Min.	Max.	Průměr	Min.	Max.	Průměr
<b>Pšenice</b>	350	800	507	350	750	510	300	750	523
<b>Ječmen</b>	300	700	462	300	720	462	320	720	467
<b>Oves</b>	275	750	387	275	750	385	283	750	398
<b>Žito</b>	200	550	319	200	500	321	250	520	344
<b>Kukuřice</b>	550	900	693	550	900	700	550	900	698

*Pramen: Ministerstwo rolnictwa i rozwoju wsi - Rynek zbóż*

### Průměrné ceny obilovin na burzách v Rakousku za období 2009/2010

EUR/t

Komodita	Burza	2009	2010			
		prosinec	leden	únor	březen	duben
<b>Pšenice měkká</b>	Vídeň	129,00	126,00	122,00	120,00	119,00
	Wels	-	-	-	-	-
<b>Ječmen krmný</b>	Vídeň	99,50	99,50	99,50	101,75	100,75
	Wels	102,50	107,50	107,50	106,50	100,50
<b>Žito</b>	Vídeň	100,50	-	101,00	101,00	-
	Wels	-	-	-	-	-
<b>Kukuřice krmná</b>	Vídeň	115,00	116,00	-	-	121,00
	Wels	119,50	122,50	117,50	117,50	119,50

*Pramen: AMA;*

**Měsíční nákupní ceny obilovin, kukuřice na Slovensku, období duben 2010** € / t

Komodita	Náкупní cena od zemědělských výrobců duben 2010 (€/t)			Vývoj průměrných cen			
	Min.	Max.	průměr	IV. 10 / III. 10		IV. 10 / IV. 09	
				€/t	%	€/t	%
<b>Pšenice potravinářská letní (A)</b>	100,00	125,00	112,46	1,58	1,4	-16,70	-12,9
<b>krmná</b>	80,00	102,00	98,00	-2,26	-2,3	7,23	8,0
<b>Žito potravinářské (A a B)</b>	77,00	120,00	95,72	3,12	3,4	-14,20	-12,9
<b>Ječmen krmný</b>	71,00	95,00	88,89	1,16	1,3	-2,96	-3,2
<b>Krmná kukuřice</b>	100,00	124,00	117,00	1,59	1,4	23,54	25,2

Pramen: ATIS – Správa o trhu s obilninami a zemiakmi

Poznámka: Náкупní cena je cena bez DPH a bez dopravy; 1\* = údaj není zveřejněn, protože je méně než tři respondenti;

**Ceny zemědělských výrobců obilovin v Maďarsku, období 2010** HUF / t

Komodita	Týden				
	18.	19.	20.	21.	22.
<b>Pšenice potravinářská</b>	28 136,38	28 653,89	28 744,76	29 427,72	29 318,01
<b>krmná</b>	26 598,40	25 905,96	-	-	-
<b>Kukuřice krmná</b>	30 152,75	31 122,51	33 024,21	33 026,09	32 044,31
<b>Ječmen krmný</b>	-	-	-	-	-

Pramen: AKII

Poznámka: - data nejsou k dispozici

**Trh s pšenicí uvnitř EU-27 ve vybraných zemích v roce 2010/2011** tis. t

Země původu	Destinace													
	DE	DK	ES	FR	GR	IE	IT	NL	GB	SE	PL	HU	CZ	EU (13)
<b>Německo</b>		112	318	145	23	30	537	1 167	430	64	258	1	8	3 093
<b>Dánsko</b>	389		274	86	0	21	0	298	21	14	2	0	0	1 105
<b>Španělsko</b>	0	0		2	0	0	1	0	2	0	0	0	0	5
<b>Francie</b>	314	9	1 078		203	43	1 525	1 821	116	0	6	0	4	5 119
<b>Řecko</b>	0	0	23	0		0	1	0	0	0	0	0	0	24
<b>Irsko</b>	0	0	0	0	0		0	0	24	0	0	0	0	24
<b>Itálie</b>	14	2	1	19	0	0		4	2	0	0	0	0	42
<b>Nizozemí</b>	109	2	19	7	0	48	2		33	5	0	0	0	225
<b>V. Británie</b>	63	21	1 080	92	4	295	47	523		0	0	0	0	2 125
<b>Švédsko</b>	78	66	97	7	0	2	0	12	5		3	0	0	270
<b>Polsko</b>	442	1	49	0	0	0	3	3	1	0		0	0	499
<b>Maďarsko</b>	53	0	0	0	219	0	463	69	0	0	52		3	859
<b>Česká rep.</b>	658	0	0	0	0	0	16	56	0	0	519	0		1 249
<b>Celkem</b>	<b>2 120</b>	<b>213</b>	<b>2 939</b>	<b>358</b>	<b>449</b>	<b>439</b>	<b>2 595</b>	<b>3 953</b>	<b>634</b>	<b>83</b>	<b>840</b>	<b>1</b>	<b>15</b>	<b>14 639</b>

Pramen: Stratégie grains No.209



## Plocha a produkce pšenice v EU 27

Komodita	Pšenice					
	Plocha (mil. ha.)			Produkce (mil. t.)		
	Státy	2008/09	2009/10	2010/11	2008/09	2009/10
Německo	3,21	3,21	3,31	25,95	25,12	25,29
Belgie-Lux.	0,24	0,22	0,23	1,97	2,02	1,98
Dánsko	0,64	0,74	0,74	5,02	6,00	5,35
Španělsko	1,53	1,23	1,24	5,59	3,40	4,18
Francie	5,06	4,73	4,94	36,90	36,23	36,42
Řecko	0,20	0,21	0,20	0,60	0,61	0,58
Irsko	0,10	0,08	0,07	0,95	0,63	0,67
Itálie	0,70	0,61	0,62	3,74	3,10	3,30
Nizozemí	0,16	0,15	0,16	1,37	1,40	1,38
Portugalsko	0,09	0,05	0,04	0,20	0,10	0,08
V. Británie	2,08	1,81	2,00	17,23	14,38	16,12
Rakousko	0,27	0,28	0,29	1,58	1,43	1,52
Finsko	0,22	0,22	0,23	0,79	0,89	0,87
Švédsko	0,36	0,37	0,38	2,20	2,28	2,33
Polsko	2,28	2,35	2,29	9,27	9,79	9,01
Maďarsko	1,12	1,12	1,05	5,56	4,30	4,88
Česká rep.	0,79	0,82	0,84	4,58	4,31	4,41
Slovensko	0,37	0,37	0,37	1,82	1,50	1,55
Estonsko	0,11	0,11	0,12	0,34	0,35	0,39
Lotyšsko	0,26	0,29	0,30	1,09	1,04	1,07
Litva	0,40	0,48	0,49	1,97	2,16	1,88
Slovinsko	0,04	0,03	0,03	0,16	0,14	0,15
Kypr/Malta	0,01	0,01	0,01	0,02	0,02	0,02
Rumunsko	1,95	2,02	1,91	7,02	5,10	5,89
Bulharsko	1,07	1,08	1,02	4,46	3,55	3,71
<b>EU 27</b>	<b>23,24</b>	<b>22,63</b>	<b>22,89</b>	<b>140,37</b>	<b>129,83</b>	<b>133,04</b>

Pramen: Strategie grains No.209

## Produkce obilovin v zemích EU27 období 2009/2010 – 2010/2011

Plodina		Plocha (mil.ha.)			Výnos (t/ha)			Produkce (mil.t.)		
		09/10	10/11	rozdíl	09/10	10/11	rozdíl	09/10	10/11	rozdíl
<b>Pšenice</b>	EU 27	22,6	22,9	1%	5,7	5,8	1%	129,8	133,0	2%
<b>Ječmen</b>	EU 27	13,9	12,6	-9%	4,4	4,5	1%	61,8	56,4	-9%
<b>Kukuřice</b>	EU 27	8,5	8,5	0%	6,7	6,9	3%	57,2	58,5	2%
<b>Tr. durum</b>	EU 27	2,8	2,8	0%	2,8	3,0	7%	8,1	8,4	5%
<b>Žito</b>	EU 27	2,8	2,6	-7%	3,5	3,2	-9%	9,9	8,4	-15%
<b>Ostatní obiloviny</b>	EU 27	7,5	7,4	-1%	3,5	3,3	-4%	25,9	24,7	-5%
<b>Obiloviny celkem</b>	EU 27	<b>58,1</b>	<b>56,8</b>	<b>-2%</b>	<b>5,0</b>	<b>5,1</b>	<b>1%</b>	<b>292,7</b>	<b>289,5</b>	<b>-1,1%</b>

Pramen: Strategie grains No.209



**Pšenice, ječmen a kukuřice – spotřeba krmiv v EU, průmyslová a na farmě květen - 2010** (mil.t)

Země	2009/2010			Celkem 08/09	2010/2011 výhled			Celkem 09/10	Změna v % 09/10- 10/11
	pšenice	ječmen	kukuřice		pšenice	ječmen	kukuřice		
Německo	10,0	7,8	3,9	21,7	9,8	7,3	4,1	21,2	97,7
Bel. – Luc.	1,6	0,9	1,0	3,5	1,6	0,9	0,9	3,4	97,1
Dánsko	4,2	2,5	0,1	6,8	4,0	2,7	0,1	6,8	100,0
Španělsko	6,5	9,0	5,6	21,1	6,3	8,7	5,3	20,3	96,2
Francie	8,7	3,7	5,6	18,0	8,6	4,2	5,2	18,0	100,0
Řecko	0,5	0,3	1,7	2,5	0,4	0,4	1,9	2,7	108,0
Irsko	0,7	1,1	0,4	2,2	0,7	1,1	0,3	2,1	95,5
Itálie	1,8	1,6	9,9	13,3	1,8	1,7	9,7	13,2	99,2
Nizozemí	3,0	1,8	1,9	6,7	2,8	1,9	1,9	6,6	98,5
Port.	0,6	0,3	1,5	2,4	0,4	0,3	1,7	2,4	100,0
V. Británie	6,6	3,5	0,4	10,5	6,5	3,6	0,4	10,5	100,0
Rakousko	0,3	0,6	1,6	2,5	0,4	0,6	1,5	2,5	100,0
Finsko	0,4	1,1	0,0	1,5	0,4	1,1	0,0	1,5	100,0
Švédsko	0,7	1,0	0,0	1,7	0,6	1,1	0,0	1,7	100,0
Polsko	3,7	2,5	1,4	7,6	3,6	2,4	1,6	7,6	100,0
Maďarsko	1,7	0,2	2,4	4,3	1,6	0,4	2,4	4,4	102,3
Česká rep.	1,4	0,9	0,4	2,7	1,6	1,0	0,4	3,0	111,1
Slovensko	0,5	0,2	0,1	0,8	0,5	0,2	0,1	0,8	100,0
Estonsko	0,2	0,2	0,0	0,4	0,1	0,2	0,0	0,3	75,0
Lotyšsko	0,1	0,1	0,0	0,2	0,2	0,2	0,0	0,4	200,0
Litva	0,3	0,4	0,0	0,7	0,2	0,5	0,0	0,7	100,0
Slovinsko	0,0	0,0	0,3	0,3	0,0	0,1	0,3	0,4	133,3
Kypr/Malta	0,0	0,3	0,0	0,3	0,0	0,3	0,0	0,3	100,0
Rumunsko	0,2	0,3	5,9	6,4	0,1	0,3	5,8	6,2	96,9
Bulharsko	0,5	0,1	0,7	1,3	0,4	0,2	0,6	1,2	92,3
<b>EU 27</b>	<b>54,2</b>	<b>40,4</b>	<b>44,8</b>	<b>139,4</b>	<b>52,6</b>	<b>41,4</b>	<b>44,2</b>	<b>138,2</b>	<b>99,1</b>

Pramen: Strategie grains No.209

**Odhady světových objemů obchodu s pšenicí k datu 22/04/2010** mil.t

Země	Exporty	07/08	08/09	09/10
<b>USA</b>		34,3	26,5	<b>23,5</b>
<b>EU 27</b>		11,2	24,7	<b>19,2</b>
<b>Rusko</b>		12,1	18,3	<b>18,0</b>
<b>Kanada</b>		16,4	18,3	<b>17,9</b>
<b>Austrálie</b>		7,5	13,5	<b>13,8</b>
<b>Ukrajina</b>		1,2	12,9	<b>9,2</b>
<b>Kazachstán</b>		8,2	5,8	<b>7,3</b>

Pramen: Strategie grains No.209, odhady IGC



## KRMIVA

### Ceny průmyslových výrobců

#### Vývoj průměrných cen průmyslových výrobců krmných směsí

Kč/t

Název krmné směsi	2009				2010			
	Leden	Únor	Březen	Duben	Leden	Únor	Březen	Duben
KS pro prasata nad 65 kg	4 879,2	4 855,2	4 832,1	4 850,3	4 306,9	4 284,5	4 274,0	4 231,0
KS pro výkrm brojlerů	7 098,8	7 117,6	7 038,1	7 086,5	6 653,7	6 630,8	6 590,7	6 638,4
KS pro předvýkrm prasat	5 621,4	5 604,9	5 584,2	5 651,1	5 221,7	5 082,3	5 073,0	5 034,6
KS pro nosnice	5 726,2	5 719,4	5 722,2	5 798,5	5 227,2	5 229,6	5 234,2	5 236,1

Pramen: ČSÚ  
- = údaj není k dispozici

## Zahraniční obchod ČR

#### Dovoz a vývoz krmiv a zbytků z potravinářského průmyslu od 01.01. do 30.04. 2010

Název	Dovoz			Vývoz		
	Množství v t	Jednotková cena Kč/t	Množství v t 1.4.- 30.4. 2010	Množství v t	Jednotková cena Kč/t	Množství v t 1.4.- 30.4. 2010
Otruby, vedlejší výrobky mlýnské	3 330,3	3 410,8	628,4	18 436,6	1 910,9	4 656,2
Zbytky škrobářenské	93,2	26 508,3	35,6	0,8	-	0,8
Řízky řepné	0,0	-	0,0	14 387,0	1 871,3	3 212,8
Bagasa a jiné cukr. odpady	0,0	-	0,0	2 788,9	2 299,5	1 002,9
Mláto, odpady pivovarnické, lihovar.	1 896,2	2 951,6	417,6	13 004,1	2 505,7	2 564,6
Pokrutiny, odpad po extr. rost. tuků	122 544,1	7 869,3	16 268,7	1 120,9	8 870,8	204,0

Pramen: Podle údajů ČSÚ zpracoval TIS<sup>ČR</sup>SZIF k 07.06.2010  
Poznámka: Celní statistika zpětně provádí úpravu údajů o zboží; \* údaj neodpovídá skutečnosti;  
- údaj není k dispozici; od měsíce květen 2006 je hodnocen ZO ČR podle nomenklatury zboží KN (8);

#### Zahraniční obchod sledovaný ČSÚ zahrnuje dovoz a vývoz zboží mezi Českou republikou a ostatními zeměmi včetně Evropské unie.

**Dovoz:** V období od 1.4. do 30.4.2010 se ve srovnání s předchozím měsícem snížil dovoz pokrutin, odpadu po extrahování rostlinných tuků do ČR, a to o 23 294,0 t (o 58,9 %) na 16 268,7 t za jednotkovou cenu 7 425,8 Kč/t. 88,0 %, tj. 14 319,4 t pokrutin, pocházelo z Německa za 7 278,9 Kč/t. Import otrub se snížil oproti březnu 2010 o 250,0 t (-28,5 %) na 628,4 t za 3 863,5 Kč/t. 477,9 t bylo dovezeno z Polska za jednotkovou cenu 3 367,1 Kč/t.

**Vývoz:** V období od 1.4. do 30.4.2010 se ve srovnání s minulým měsícem snížil export mláta, odpadů pivovarnických, lihovar. z ČR o 705,1 t (-21,6%) na množství 2 564,6 t za jednotkovou cenu 1 865,8 Kč/t. Vývoz otrub se proti minulému měsíci zvýšil o 253,7 t, tj. 5,8 % na 4 656,2 t. Do Polska byla v tomto měsíci prodána podstatná část exportu otrub z ČR 82,3 %, (3 831,8 t).

## Informace ze zahraničních trhů

### Průměrné měsíční odbytové ceny krmných směsí na Slovensku duben 2010

Název krmné směsi		Slovensko celkem		Vývoj cen			
		IV. 2010	III. 2010	IV. 10 / III. 10		IV. 10 / IV. 09	
		€/t	€/t	€/t	%	€/t	%
Drůbež	výkrm brojlerů, startér	<b>261,64</b>	269,28	-7,64	-2,8	30,59	13,2
	výkrm brojlerů, růst	<b>246,52</b>	239,89	6,63	2,8	-17,21	-6,5
	výkrm brojlerů, finální	<b>225,26</b>	224,77	0,49	0,2	-18,51	-7,6
	nosnice	<b>202,84</b>	197,30	5,54	2,8	-7,28	-3,5
Prasata	startér	<b>409,41</b>	329,93	79,48	24,1	121,66	42,3
	předvýkrm	<b>239,21</b>	241,00	-1,79	-0,7	-8,17	-3,3
	dokrm	<b>180,36</b>	192,16	-11,81	-6,1	-46,31	-20,4
	prasnice rodící	<b>169,54</b>	167,14	2,40	1,4	-11,20	-6,2
	prasnice kojící	<b>223,33</b>	224,74	-1,41	-0,6	-7,77	-3,4
Hovězí dobytek	telata, startér	<b>218,24</b>	222,62	-4,38	-2,0	1,66	0,8
	mladý dobytek	<b>176,69</b>	-	-	-	-6,00	-3,3
	výkrm	-	155,85	-	-	-	-
	dojnice	<b>195,46</b>	191,61	3,85	2,0	-20,22	-9,4

Pramen: ATIS – Správa o trhu s obilninami a zemiakmi

Poznámka: Ceny jsou uvedené bez DPH a bez dopravy. Tečka = ceny nebyly v předchozím období k dispozici.

### Měsíční srovnání průměrných odbytových cen mlýnských krmiv od zpracovatelů

Název produktu	IV. 2010	III. 2010	IV. 10 / III. 10		IV. 10 / IV. 09	
	€/t	€/t	€/t	%	€/t	%
<b>Krmná mouka</b>	<b>90,30</b>	<b>78,31</b>	11,99	15,3	2,83	3,2
<b>Otruby</b>	<b>57,51</b>	<b>51,28</b>	6,23	12,2	3,25	6,0

Pramen: ATIS – Správa o trhu s obilninami a zemiakmi

Poznámka: Ceny jsou uvedené bez DPH a bez dopravy.

### Průměrné prodejní ceny šrotu a otrub zjištěné v nejvýzn. mlýnech v Polsku 2010

Výrobek	Druh	Cena (PLN/kg)				Strukturovaný obrát (%)			
		09.05.	16.05.	23.05.	30.05.	09.05.	16.05.	23.05.	30.05.
<b>V pytlích</b>									
Otruby	žitné	291	298	297	303	3,1	2,7	2,9	4,6
	pšeničné	331	329	332	334	15,0	17,3	20,0	18,2
Šrot	žitné	-	-	-	-	0,0	0,0	0,0	0,0
	pšeničné	-	-	-	-	0,0	0,0	0,0	0,0
<b>Volně ložené</b>									
Otruby	žitné	270	270	279	272	7,0	6,8	9,0	7,6
	pšeničné	301	301	304	298	74,6	72,9	68,0	69,2
Šrot	žitné	-	-	-	-	0,0	0,0	0,0	0,0
	pšeničné	-	362	365	-	0,3	0,2	0,2	0,4

Pramen: Ministerstwo rolnictwa i rozwoju wsi - Rynek zbóż

Poznámka: \* - nedostatečný počet respondentů, pomlčka = údaj není k dispozici.



**Vývoj produkce průmyslových krmiv v EU-27 květen 2010**

mil. t

Země	2009/2010			Celkem		2010/2011 výhled			Celkem
	dobytek	prasata	drůbež	IV.-10	V.-10	dobytek	prasata	drůbež	V.-10
Německo	6,0	9,1	5,2	20,2	20,3	6,0	8,9	5,2	20,2
Bel. – Luc.	1,3	3,5	1,4	6,2	6,1	1,3	3,2	1,3	5,8
Dánsko	1,0	2,9	0,6	4,5	4,5	1,0	3,0	0,6	4,6
Španělsko	3,8	9,2	4,4	17,5	17,4	3,9	8,9	4,4	17,2
Francie	4,9	5,8	8,5	19,0	19,1	4,9	5,7	8,4	19,1
Řecko	0,5	0,7	0,7	1,9	2,0	0,5	0,8	0,7	2,0
Irsko	2,0	0,6	0,5	3,1	3,0	2,0	0,6	0,5	3,1
Itálie	4,0	3,0	5,5	12,5	12,5	4,0	3,0	5,5	12,5
Nizozemí	3,4	6,1	3,4	12,8	12,9	3,4	6,5	3,3	13,2
Portugalsko	0,9	1,0	1,3	3,2	3,2	0,9	1,0	1,3	3,2
Velká Británie	4,9	1,5	6,4	12,6	12,9	4,9	1,6	6,5	13,0
Rakousko	0,4	0,2	0,4	1,1	1,1	0,4	0,2	0,4	1,1
Finsko	0,6	0,3	0,3	1,3	1,3	0,6	0,3	0,3	1,3
Švédsko	1,0	0,4	0,6	1,9	1,9	1,0	0,4	0,6	1,9
Polsko	0,8	1,5	4,4	6,6	6,6	0,8	1,5	4,4	6,7
Maďarsko	0,5	1,4	1,7	3,6	3,7	0,5	1,4	1,7	3,6
Česká rep.	0,5	0,8	1,1	2,4	2,4	0,5	0,7	1,1	2,3
Slovensko	0,2	0,2	0,3	0,7	0,8	0,2	0,2	0,3	0,7
Estonsko	0,0	0,1	0,0	0,2	0,2	0,0	0,1	0,0	0,2
Lotyšsko	0,0	0,1	0,0	0,2	0,2	0,0	0,1	0,0	0,2
Litva	0,1	0,1	0,3	0,5	0,5	0,1	0,1	0,3	0,5
Slovinsko	0,1	0,1	0,2	0,5	0,5	0,1	0,1	0,2	0,4
Kypr/Malta	0,1	0,0	0,1	0,2	0,2	0,1	0,0	0,1	0,2
Rumunsko	0,1	1,0	1,5	2,6	2,5	0,1	0,9	1,5	2,5
Bulharsko	0,0	0,2	0,4	0,6	0,6	0,0	0,2	0,4	0,6
<b>EU 27</b>	<b>37,1</b>	<b>50,1</b>	<b>49,0</b>	<b>135,8</b>	<b>136,3</b>	<b>37,4</b>	<b>49,5</b>	<b>49,2</b>	<b>136,1</b>

Pramen: Strategie grains No.209

**Obchodní ceny krmných směsí v Maďarsku za duben 2010**

HUF/t

Název krmné směsi	2009		2010			
	listopad	prosinec	leden	únor	březen	duben
<b>KS pro výkrm brojlerů</b>						
0 – 3 týden předvýkrm	72 695	74 970	73 140	75 131	73 840	<b>74 639</b>
3 – 6 týden vlastní výkrm	68 110	68 286	68 239	68 967	69 511	<b>70 435</b>
6 – 7 týden konečná fáze	63 642	62 853	63 992	62 796	63 933	<b>62 288</b>
<b>KS pro výkrm prasata</b>						
I. fáze	67 838	66 548	66 212	66 587	65 565	<b>65 502</b>
II. fáze	49 519	50 869	51 841	51 774	51 017	<b>51 467</b>
III. fáze	-	-	-	-	-	-

Pramen: AKII

Poznámka: - = ceny nebyly v předchozím období k dispozici



## Odhadovaná produkce cereálií ve vybraných zemích EU v období 2009/2010

### Německo

Odhadovaná produkce zrnin v Německu v roce 2010/2011 je následující: **měkká pšenice** 25,29 mil.t. (25,13 mil.t. v 2009/2010); **ječmen** 10,36 mil.t. (12,29 mil.t. v 2009/2010); **kukuřice** 4,59 mil.t. (4,53 mil.t. v 2009/2010).

### Španělsko

Odhadovaná produkce zrnin ve Španělsku v roce 2010/2011 je následující: **měkká pšenice** 4,18 mil.t. (3,40 mil.t. v 2009/2010); **u ječmene** 8,38 mil.t. (7,10 mil.t. v 2009/2010); **u kukuřice** 3,06 mil.t. (3,06 mil.t. v 2009/2010). *Celková produkce cereálií* je za období (2010/2011) odhadována na 18,13 mil.t. (16,17 mil.t. v 2009/2010).

### Velká Británie

Odhadovaná produkce zrnin ve Velké Británii v roce 2010/2011 je následující: produkce **pšenice měkké** s 11,12 mil.t. (14,38 mil.t. v 2009/2010); **u ječmene** 5,62 mil.t. (6,77 mil.t. v 2009/2010); *Celková produkce cereálií* je za období (2010/2011) odhadována celkem na 22,60 mil.t. (22,02 mil.t. v 2009/2010).

### Polsko

Odhadovaná produkce zrnin v Polsku v roce 2010/2011 je následující: **pšenice měkká** 9,01 mil.t. (9,79 mil.t. v 2009/2010); **u ječmene** 3,53 mil.t. (3,98 mil.t. v 2009/2010); **kukuřice** 1,93 mil.t. (1,71 mil.t. v 2009/2010); **u žita** 3,29 mil.t. (3,71 mil.t. v 2009/2010). *Celková produkce cereálií* je za období (2010/2011) odhadována na 27,62 mil.t. (29,73 mil.t. v 2009/2010).

### Itálie

Odhadovaná produkce zrnin v Itálii v roce 2010/2011 je následující: **pšenice měkká** 3,30 mil.t. (proti 3,10 mil.t. v 2009/2010); **u ječmene** 1,02 mil.t. (1,05 mil.t. v 2009/2010); **kukuřice** 8,59 mil.t. (8,62 mil.t. v 2009/2010). *Celková produkce cereálií* je za období (2010/2011) odhadována na 17,13 mil.t. (16,57 mil.t. v 2009/2010).

### Francie

Odhadovaná produkce zrnin ve Francii v roce 2010/2011 je následující: **pšenice měkká** 36,42 mil.t. (36,23 mil.t. v 2009/2010); **ječmen** 11,03 mil.t. (12,88 mil.t. v 2009/2010); **kukuřice** 15,40 mil.t. (15,41 mil.t. v 2009/2010). *Celková produkce cereálií* je odhadována za období 2010/2011 na 68,47 mil.t. (69,97 mil.t. v 2009/2010).

### Rumunsko

Odhadovaná produkce zrnin v Rumunsku v roce 2010/2011 je následující: **u pšenice měkké** 5,89 mil.t. (5,09 mil.t. v 2009/2010); **u ječmene** 1,20 mil.t. (1,18 mil.t. v 2009/2010); **u kukuřice** 7,71 mil.t. (7,44 mil.t. v 2009/2010).

### Maďarsko

Odhadovaná produkce zrnin v Maďarsku v roce 2010/2011 je následující: **pšenice měkká** 4,88 mil.t. (4,30 mil.t. v 2009/2010); **u ječmene** 1,20 mil.t. (1,03 mil.t. v 2009/2010); **u kukuřice** 8,13 mil.t. (7,54 mil.t. v 2009/2010). *Celková produkce cereálií* je odhadována za období 2010/2011 na 14,98 mil.t. (13,54 mil.t. v 2009/2010).

### Česká republika

Odhadovaná produkce zrnin v České republice v roce 2010/2011 je následující: **pšenice měkká** 4,41 mil.t. (4,31 mil.t. v 2009/2010); **ječmen** 1,73 mil.t. (2,00 mil.t. v 2009/2010); **kukuřice** 0,89 mil.t. (0,89 mil.t. v 2009/2010). *Celková produkce cereálií* je odhadována za období 2010/2011 na 7,55 mil.t. (7,79 mil.t. v 2009/2010).

### Bulharsko

Odhadovaná produkce zrnin v Bulharsku v roce 2010/2011 je následující: **pšenice měkká** 3,71 mil.t. (3,55 mil.t. v 2009/2010); **u ječmene** 0,78 mil.t. (0,82 mil.t. v 2009/2010); **u kukuřice** 1,30 mil.t. (1,34 mil.t. v 2009/2010). *Celková produkce cereálií* je odhadována za období 2010/2011 na 5,98 mil.t. (5,89 mil.t. v 2009/2010).

*Pramen: Strategie grains No.209*

## Evropská unie EU 27 pšenice, ječmen a kukuřice, prognóza na období 2010/11

**Současná odhadovaná produkce cereálií v EU 27** cílí na hladinu **290,0 mil.t.** (293 mil.t. v 2009/10).

**U pšenice měkké** se odhaduje na 133,0 mil.t. (proti 129,8 mil.t. v 2009/2010).

Odhadovaná **produkce ječmene** by měla mírně klesnout tento měsíc na úroveň **56,4 mil.t.** ( 61,8 mil.t. v 2009/10). Na tomto poklesu produkce ječmene se podílí Francie a Německo (-0,6 mil.t. celkem). Je

však vyrovnán nárůstem produkce ve Španělsku (kolem 0,3 mil.t.) a JV státy EU (+0,2 mil.t. v Maďarsku, Rumunsku a Bulharsku).

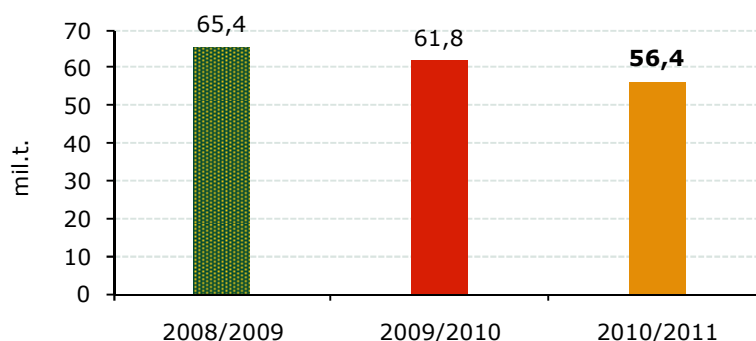
**Produkce kukuřice** by se měla podle odhadu dosáhnout úrovně 58,5 mil.t.

**Produkce T. durum** by měla dosáhnout výše produkce 8,4 mil.t. (8,1 mil.t. v 2009/10).

*Pramen: Strategie grains No.209*

Ječmen by měl svoji produkční výkonnost snížit celkem o 5,40 mil.t. na **56,4 mil.tun** (2009/2010-2010/2011).

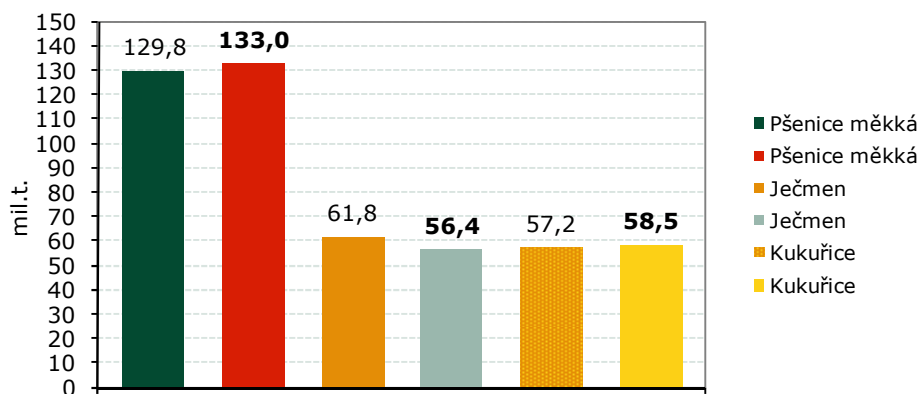
#### Ječmen EU 27



Pramen: Strategie grains No.209

U pšenice odhadovaná produkce vzroste o 3,2 mil.t na **133,0 mil.t**, produkce ječmene by se měla snížit o 5,4 mil.t na **56,4 mil.t**, u kukuřice se očekává navýšení produkce o 2,3 % na celkových **58,5 mil.tun**.

#### Odhadovaná produkce pšenice, ječmene, kukuřice v EU27 za období 2009/2010 - 2010/2011



Pramen: Strategie grains No.209

### Situace na vnitřním trhu – zahraniční obchod EU obiloviny k 27. květen 2010

Vývozní ceny pšenice mírně stouply: Dlvd Rouen 136 €/t (+6 €/t), UK feed FOB 136 €/t (+5 €/t). V intervenčních zásobách EU 27 se k 23.5.2010 nacházelo **4 776 891 t** obilovin, z toho **222 124 t** pšenice, **4 052 952 t** ječmene a **501 816 t** kukuřice. Ze sklizně 2009 bylo již celkem nakoupeno 3 863 476 obilovin (z toho 150 457 t pšenice a 3 713 020 t ječmene), nejvíce je nakoupeno v DE (1,4 mil. t), FI (509 tis. t), FR (431 tis. t), HU (274 tis. t), CZ (271 tis. t) a PL (257 tis. t). V nabídce je k 23.5.2010 evidováno celkem **1 884 247 t** obilovin, z toho **148 427 t** pšenice (HU 108 571 t, FI 24 269 t, SK 8 900 t, CZ 6 487 t, SE 200 t) a **1 735 819 t** ječmene (FR 672 728 t, DE 369 252 t, FI 249 801 t, PL 76 802 t, HU 69 957 t, SE 57 317 t, UK 41 944 t, CZ 45 049 t,

DK 40 700 t, BG 28 835 t, SK 23 572 t, BE 20 500 t, EE 16 403 t, LT 9 160 t, RO 6 600 t, AT 6 580 t, LV 620 t). V období **od 12.5.2010 do 25.5.2010** byly vydány **vývozní licence** na 697 tis. t pšenice, 18 tis. t pšeničné mouky, 67 tis. t pš. tvrdé, 64 tis. t ječmene, 34 tis. t kukuřice, 451 t žita a 31 tis. t ovsa, **dovozní licence** byly vydány na 42 tis. t pšenice, 842 t pšeničné mouky, 14 tis. t pšenice tvrdé a 47 tis. t kukuřice (vybrané položky). Dovoz do EU za 47 týdnů hosp. r. 2009/10 dosahuje 7,2 mil. t (loni 10,4 mil. t), vývoz z EU dosahuje 20,6 mil. t (loni 27,7 mil. t), EU je čistým vývozcem 13,4 mil. t obilovin (loni čistý vývozce 17,3 mil. t).

Pramen: SZIF, ŘVO z 27.05.2010



## Výzkum zdravotních výhod ovesného a ječného chleba v USA

Nový zájem o chutný ovesný nebo ječný chléb by mohl být podnícen laboratorními experimenty, které jsou nyní prováděny chemikem Wallace Yokoyama a odborníkem na výživu Hyunsook Kim. Oba vědci jsou z výzkumného centra ARS Western Regional Research Center v Albany v Kalifornii blízko San Franciska. Zmíněné druhy chutných a zdravých chlebů by se mohly objevit na pultech pekařství nebo supermarketů, na kterých dnes převládají bochníky na základě pšeničné mouky, a poskytovaly by rozmanitou řadu vitaminů, antioxidantů, vlákniny, proteinů a dalších látek, které nejsou přítomny v pšeničném chlebu. Velká rozmanitost vícezrnných chlebů, které jsou v současnosti dostupné v amerických supermarketech a pekařstvích, ukazuje, že lidé mají rostoucí zájem o zkoušení nových druhů celozrnných chlebů. V předběžných testech použili výzkumníci komerčně dostupnou rostlinnou vlákninu známou jako HPMC (hydroxypropyl metylcelulózu) jako náhražku glutenu, který je přítomný v pšenici. Gluten pohotově zachycuje vzdušné bubliny vytvářené kvasnicemi, pomáhá kynutí těsta a vytváření vysokých,

atraktivních a pěkně strukturovaných bochníků. Ale HPMC vykonává také nezbytnou biochemickou práci. Toto bylo ukázáno před mnoha lety ve výzkumu s rýží, prováděném vědcem Maura M. Bean. Při svých testech krmili Yokoyama a Kim laboratorní křečky potravou s vysokým obsahem tuku a ovesným, ječným a pšeničným chlebem s přidanou HPMC. Zjistili, že pokusný chléb měl cholesterol snižující účinky. HPMC, kterou vědci zkoumají, pochází z rostlinného zdroje patentovaného pro výrobce Dow Wolff Cellulosics of Midland ve státě Michigan. Ačkoli HPMC je široce používána v běžných potravinách – například jako zahušťovadlo, její cholesterol snižující vlastnosti jako složky v celozrnných chlebech nejsou velmi studovány. Tento výzkum může usnadnit vstup ovesa a ječmene do supermarketů a pekáren, což umožní těmto prastarým obilovinám hrát větší roli v lidské dietě a zdraví.

*Pramen: www.agronavigator.cz z 28.05.2010*

## Produkce bioetanolu v EU

Produkce bioetanolu v Evropské unii v letošním roce pravděpodobně stoupne oproti roku 2009 zhruba o 14 % na 4 miliardy litrů. Z toho vychází Evropské sdružení pro paliva z bioetanolu eBIO (European Bioethanol Fuel Association). Tím by produkce ve dvou po sobě následujících letech vykazala dvojciferný růst, protože již v minulém roce byl v EU zaznamenán vzestup o více než 20 % na 3,5 miliard litrů. eBIO mimo jiné počítá s rostoucí produkcí ve Velké Británii a v Nizozemsku. V Irsku se očekává schválení nového zákona o biopalivech. Producenti doufají, že od konce roku se bude smět k fosilním pohonným hmotám přimíchávat až 10 % bioetanolu. Rozšíření produkce biopaliv na evropském vnitřním trhu ale bude podle

očekávání sdružení celosvětově znamenat jen malou část výrazného zvětšení kapacit. eBIO tak počítá s tím, že globální produkce bioetanolu v roce 2010 ve srovnání s předchozím rokem stoupne o 16,2 % na 85,9 miliard litrů. Zemí s nejvýznamnější produkcí zůstávají USA s 45 miliardami litrů, následuje Brazílie. U této jihoamerické země v letošním roce podle odhadů přesáhne produkce 28 miliard litrů a v příštím roce překročí hranici 30 miliard litrů. K tomu významnou měrou přispěje rozšíření pěstitelských ploch cukrové třtiny.

*Pramen: www.agronavigator.cz z 25.05.2010*

## Odhady světových objemů obchodu s ječmenem k datu 22/04/2010

mil.t

Země	Exporty	07/08	08/09	09/10
<b>Austrálie</b>		3,4	3,3	<b>3,0</b>
<b>Kanada</b>		3,0	1,4	<b>1,5</b>
<b>EU 27</b>		3,8	3,5	<b>1,0</b>
<b>USA</b>		0,9	0,3	<b>0,2</b>
<b>Turecko</b>		0,0	0,0	<b>0,8</b>
<b>Rusko</b>		1,0	3,4	<b>2,4</b>
<b>Ukrajina</b>		1,0	6,3	<b>6,0</b>
<b>Další</b>		2,4	1,3	<b>1,6</b>
<b>Celkem</b>		<b>15,5</b>	<b>19,5</b>	<b>16,5</b>

*Pramen: Strategie grains No.209, odhady IGC*



### Světová bilance produkce komodity pšenice včetně T. durum

mil.t

Produkce	08/09	09/10	10/11
USA	68,0	60,3	55,6
Kanada	28,6	26,5	24,4
Austrálie	20,9	21,7	21,8
Argentina	10,1	8,9	10,8
EU 27	150,2	137,9	141,5
Rusko	63,7	61,7	57,4
Ukrajina	25,1	20,8	18,4
Kazachstán	12,6	15,7	15,4
Indie	78,6	80,6	79,0
Čína	112,5	109,0	109,0
Severní Afrika	14,6	19,4	16,4
Střední Východ	32,2	36,4	39,9
<b>Produkce</b>	<b>682,2</b>	<b>669,0</b>	<b>657,9</b>

Pramen: Strategie grains No.209

### Úspěch při pěstování slunečnice

Podle hodnocení Svazu pěstitelů a zpracovatelů olejnin (SPZO) bylo loňským nejúspěšnějším pěstitelům slunečnice Zemědělské obchodní družstvo Rataje. Ze čtyřicetihektarového bloku slunečnice tu loni sklídili průměrný výnos 3,82 t/ha slunečnicových nažek. Úspěšní jsou v Ratajích i při pěstování dalších plodin, například sladovnického ječmene či potravinářské pšenice. Nejen u jmenovaných plodin dosahují nadprůměrných výnosů. Celkem ZOD družstvo Rataje hospodaří na Kroměřížsku na asi 930 hektarech zemědělské půdy a kromě tradiční rostlinné výroby se v tomto podniku věnují také živočišné výrobě, kterou tu reprezentuje výkrm býků. Při návštěvě ratajského podniku nás však pochopitelně nejvíce zajímalo pěstování slunečnice. Jaká agrotechnická opatření se skrývají za vysokým výnosem. Agronomka družstva Ing. Dagmar vidí za tímto úspěchem například relativně nízké zastoupení olejnin v osevním sledu a to, že se slunečnice díky dvěma sledům nikdy neseje na pozemky, kde byla dříve řepka. A protože tu slunečnici nepěstují dlouho (letos 5. sezónu), jsou pro ni některé půdy doslova panenské. Navíc ani v okolí nejsou žádní pěstitelé slunečnice, jde totiž pro tuto plodinu o okrajovou

oblast. To vysvětluje, proč tu není tak silný tlak chorob a vystačí si tu v období 6. listů slunečnice pouze se základním fungicidním postřikem. Z živočišných škůdců jsou nuceni chránit porosty pouze před mšicemi. Spolu s vhodným insekticidem proti nim tu aplikují i fungicid pro ochranění úborů. Problém okusu mladých rostlin zající částečně vyřešilo setí slunečnice do jediného velkého bloku. Z dalších agrotechnických zásahů zmínila Ing. Menyhartová správnou výživu porostů. Slunečnici dopřejí asi 80 kg N/ha. Nezapomínají však na draslík, který je pro tuto plodinu velmi důležitý. Významná je také desikace a sklizeň při vlhkosti 8 %, tak aby nebylo potřeba slunečnici dosušet. Samostatnou kapitolou, která rovněž souvisí s termínem sklizně a vlhkostí semen, je volba hybridu. V ZOD Rataje volí rané hybridy. Velmi rané hybridy, ač by se do tamních podmínek hodily, nemají podle ratajských pěstitelů takový výnosový potenciál. Loňský úspěch tu zaznamenali s hybridem PR63E82. Ekonomiku pěstování slunečnice však předseda družstva Ing. Josef Sedláček nepochválil ani při dosažení rekordního výnosu. Loňská výkupní cena podle jeho slov stěží pokryla režijní náklady.

Pramen: www.agroweb.cz z 20.05.2010



## Vstup do EU přinesl 150 mld. Kč agrodotací

Tuzemské firmy získaly od vstupu do Evropské unie zemědělské dotace v objemu přes 150 miliard korun. Největší objem dotací čerpaly firmy, které patří do holdingu Agrofert podnikatele Andreje Babiše. Kromě velkých zemědělských podniků figurovaly mezi 20 největšími příjemci dotací například mlékárna Madeta, obchodník s mlékařenskými výrobky Milkpol nebo škrobárna Lyckeby Amylex. Informuje o tom dnešní vydání týdeníku Euro. „Zemědělci dostali na přímých platbách téměř 100 miliard, na rozvoj venkova šlo přibližně 38 miliard a na tržní opatření 13 miliard,“ uvedl ministr zemědělství Jakub Šebesta. Bezmála čtyři miliardy korun přišly od roku 2004 do nynějšíka podle Eura na účty firem, ke kterým se hlásí Agrofert Holding. Jde o společnosti, které Babišovo uskupení označilo ve výroční zprávě za rok 2008 jako ovládané nebo pod podstatným vlivem. Přes polovinu peněz z uvedených čtyř miliard údajně obdržely podniky obchodující s obilím a olejinami. Druhým nejúspěšnějším čerpatelem agrárních dotací u nás jsou podle Eura podniky z volného sdružení nazývaného Spojené farmy, za kterým stojí pražský podnikatel Petr Krogman. Jeho 23 farem získalo z evropských dotací od roku 2004 celkem 1,2 miliardy korun. Třetí místo co do objemu čerpaných dotací obsadila cukrovarnická

firma Eastern Sugar, která čerpala dotace za 1,18 miliardy korun. Více než miliardu korun poslal podle Eura Státní zemědělský intervenční fond během uplynulých šesti let mlékárně Madeta. Šlo o exportní subvence, bez nichž se zpravidla neobejde vývoz másla a sušeného mléka, do kterých se zpracovává přebytečné mléko. Přes 210 milionů korun dostala na export Mlékárna Hlinsko a 175 milionů Olma. Na odliv nadprodukce často čerpají vývozní podpory také obchodníci. Téměř 285 milionů korun obdržela podle Eura od roku 2004 firma Milkpol, 148 milionů společnost Laktos a 76 milionů Lacnea. Mezi největší příjemce dotací patří v Česku podle týdeníku také horažďovická škrobárna Lyckeby Amylex, která je součástí stejnojmenného švédského koncernu. Desítky milionů korun z evropských dotací čerpají v ČR podle Eura také globální společnosti, jakými jsou například Nestlé, Coca-Cola, PepsiCo či Wrigley. Jejich české pobočky údajně využívají subvence hlavně na vývoz cukru či obilí. Například Nestlé čerpalo od roku 2004 přes 34 milionů korun, Wrigley Confections 30 milionů, Coca-Cola necelých sedm milionů a PepsiCo 3,5 milionu.

*Pramen: www.agroweb.cz z 31.05.2010*

## Kurzy devizového trhu - Česká národní banka - platnost od 08.06.2010

1 EUR = 25,925 CZK  
1 GBP = 31,296 CZK  
1 HRK = 3,579 CZK

1 CAD = 20,599 CZK  
100 HUF = 9,190 CZK  
1 EEK = 1,657 CZK

1 USD = 21,702 CZK  
1 PLN = 6,273 CZK

### Vydavatel

TIS ČR, SZIF

Státní zemědělský intervenční fond  
Ve Smečkách 33, 110 00 Praha 1

www.szif.cz

### Odpovědný pracovník

Ing. Tomáš Materna  
vedoucí samostatného oddělení  
agrární informatiky

tel.: 222 871 577  
fax: 222 871 536  
e-mail: materna@szif.cz

### Komoditní manager

Ing. Martin Manev, Ph.D., MBA

tel.: 222 871 759  
fax: 222 871 536  
e-mail: manev@szif.cz

*Rozmnožování anebo rozšiřování tohoto zpravodaje nebo jeho části jakýmkoliv způsobem je zakázáno, s výjimkou případů povolených autorským zákonem nebo předchozího písemného souhlasu TIS<sup>CR</sup> SZIF. Údaje obsažené v tomto zpravodaji jsou pouze informativního charakteru a nemají závaznou povahu. Jejich citace je možná pouze s uvedením zdroje TIS<sup>CR</sup> SZIF.*