



ZPRÁVA O TRHU OBILOVIN, OLEJNIN A KRMIV

Vývoj cen:

▼ Potravinářská pšenice.....	2 693 Kč/t
▼ Krmná pšenice.....	2 408 Kč/t
Potravinářský ječmen.....	-
▲ Krmný ječmen	2 249 Kč/t
▼ Sladovnický ječmen	3 364 Kč/t
▼ Krmná kukuřice.....	2 813 Kč/t
▼ Krmný oves	2 281 Kč/t
▲ Žito.....	2 507 Kč/t
▼ Řepka olejná	6 302 Kč/t

Obsah:

Obiloviny a olejnin

Ceny zemědělských výrobců.....	2
Informace z domácích burz.....	2
Porovnání průměrných cen.....	3
Intervenční zásoby.....	4
Zahraniční obchod ČR.....	4
Informace ze zahraničních trhů.....	5
Krmiva	
Ceny průmyslových výrobců.....	9
Zahraniční obchod ČR.....	9
Informace ze zahraničních trhů.....	10
Statistické výhledy v EU 27, ČR.....	12

Komoditní zpravodajství

OBILOVINY

Vývoj cen zemědělských výrobců

Za září 2009 se ceny výrobců zemědělských výrobků proti stejnému období předchozího roku snížily o 21,2 %, přitom ceny rostlinných výrobků včetně ovoce a zeleniny vykázaly cenový pokles o 27,6 %.

Pohyb cen rostlinných výrobků v měsíci září roku 2009 ovlivnil proti stejnému období předchozího roku 2008 cenový pokles u obilovin o 33,9 %, u olejnin o 34,2 %.

U potravinářské pšenice byla v září 2009 průměrná cena 2 693 Kč/t a proti září roku 2008 se cena snížila o 1 239 Kč/t, cena krmné pšenice se proti stejnému období loňského roku snížila o 928 Kč/t a dosáhla v září 2009 výše 2 408 Kč/t.

Ječmen sladovnický, jehož průměrná cena v září 2009 činila 3 364 Kč/t, vykázal cenový pokles o 2 218 Kč/t proti stejnému období roku 2008, kdy jeho cena dosahovala výše 5 582 Kč/t.

Cenovou změnu vykázal i ječmen krmný, jehož cena v září 2009 činila 2 249 Kč/t, což představuje její pokles o 1 177 Kč/t oproti roku 2008.

Meziroční pokles zaznamenala krmná kukuřice, jejíž cena v září 2009 činila 2 813 Kč/t, oproti stejnému období v roce 2008 se tak snížila o 1 932 Kč/t.

Žito prokázalo meziroční pokles ceny o 1 353 Kč/t, v září roku 2009 tak dosahovalo cenové hladiny 2 507 Kč/t, v loňském roce 3 860 Kč/t.

Průměrná cena semene řepky olejné v září 2009 činila 6 302 Kč/t, byl tak prokázán její pokles oproti stejnému období v roce 2008 o 2 936 Kč/t.

Oves krmný, jehož cena v září 2009 dosahovala výše 2 281 Kč/t, zaznamenal meziroční pokles ceny o 1 054 Kč/t.

TIS ČR SZIF



OBILOVINY, OLEJNINY Ceny zemědělských výrobců

Vývoj cen zemědělských výrobců

Kč/t

Název	2008					2009				
	Měsíc					Měsíc				
	5.	6.	7.	8.	9.	5.	6.	7.	8.	9.
Pšenice potravinářská	6 210	6 036	5 832	4 409	3 932	3 010	3 073	3 093	2 821	2 693
Pšenice krmná	5 682	5 517	5 163	3 705	3 336	2 749	2 781	2 784	2 457	2 408
Ječmen sladovnický	6 571	6 554	6 165	5 904	5 582	3 864	3 535	3 595	3 652	3 364
Ječmen potravinářský	5 990	-	-	4 553	4 440	3 136	3 330	-	-	-
Ječmen krmný	5 513	4 990	4 311	3 439	3 426	2 598	2 620	2 410	2 207	2 249
Žito	5 679	5 637	5 555	4 350	3 860	2 735	2 594	2 879	2 500	2 507
Oves krmný	4 923	4 536	4 545	4 198	3 335	2 877	3 014	2 839	2 394	2 281
Kukuřice krmná	5 492	5 299	5 121	4 829	4 745	2 924	3 048	3 168	3 257	2 813
Semeno řepky olejné	10 956	10 549	9 908	9 442	9 238	7 241	7 829	7 170	6 482	6 302

Pramen: ČSÚ

Poznámka: - údaj není k dispozici

Informace z domácích burz

Kotovaná nabídka a poptávka promptních a termínových obchodů na OBHK Kč/t

Komodita	14.10.2009		21.10.2009		04.11.2009	
	Průměrná registrovaná cena (Kč/t)	Měsíc plnění	Průměrná registrovaná cena (Kč/t)	Měsíc plnění	Průměrná registrovaná cena (Kč/t)	Měsíc plnění
Semeno řepky	-	-	-	-	-	-
Řepkové výlisky	3 400	10	3 400	10	3 500	11
Řepkový ext. šrot	3 300	10	3 300	10	3 350	11
Pšenice potr.	-	-	-	-	-	-
Pšenice krmná	-	-	-	-	-	-

Pramen: Obchodní burza Hradec Králové

Poznámka: - údaj není k dispozici

Ceny komodit na Plodinové burze Brno - Promptní obchody

za období od 13.10. – 27.10.2009

Kč/t

Komodita	Parita FCA	Parita DDP
Pšenice potravinářská	2 584	2 720
Pšenice krmná	2 238	2 309
Ječmen sladovnický	2 902	3 083
Ječmen krmný	1 865	1 932
Žito	2 004	2 159
Kukuřice	2 303	2 416
Řepka	5 999	6 163

Pramen: Plodinová burza Brno

Poznámka: Jedná se o ceny z realizovaných obchodů členů burzy a respondentů. Nejedná se o kótované ceny; Cena Kč/t – bez DPH

Porovnání průměrných cen

Porovnání průměrných spotřebitelských cen, cen zemědělských a průmyslových výrobců u pšenice potravinářské, Pš. mouky v roce 2007/2008/2009 v Kč/kg

		2007											
		I.	II.	III.	IV.	V.	VI.	VII.	VIII.	IX.	X.	XI.	XII.
Pš. potravinářská	CZV	3,78	3,92	4,10	4,15	4,09	4,08	4,03	4,44	5,13	5,59	5,82	5,81
Pš. mouka hladká 00 extra	CPV	6,44	6,41	6,68	6,67	6,86	6,76	6,79	6,92	7,26	7,65	8,24	8,80
Pš. mouka hladká	SC	8,17	8,08	8,31	8,46	8,62	8,70	8,75	8,79	9,23	10,36	10,89	10,93
		2008											
		I.	II.	III.	IV.	V.	VI.	VII.	VIII.	IX.	X.	XI.	XII.
Pš. potravinářská	CZV	5,88	6,02	6,10	6,21	6,21	6,04	5,83	4,41	3,93	3,83	3,55	3,28
Pš. mouka hladká 00 extra	CPV	9,11	9,58	9,83	10,15	10,15	10,12	9,97	10,00	9,83	9,62	9,11	8,73
Pš. mouka hladká	SC	12,26	12,15	11,47	12,88	13,30	13,65	13,37	13,74	13,49	13,25	12,54	11,87
		2009											
		I.	II.	III.	IV.	V.	VI.	VII.	VIII.	IX.	X.	XI.	XII.
Pš. potravinářská	CZV	2,93	2,99	3,06	3,03	3,01	3,07	3,09	2,82	2,69			
Pš. mouka hladká 00 extra	CPV	8,48	7,63	7,63	7,49	7,52	7,66	7,42	7,16	6,81			
Pš. mouka hladká	SC	11,62	11,06	10,45	10,18	10,59	9,69	9,38	9,62	9,22			

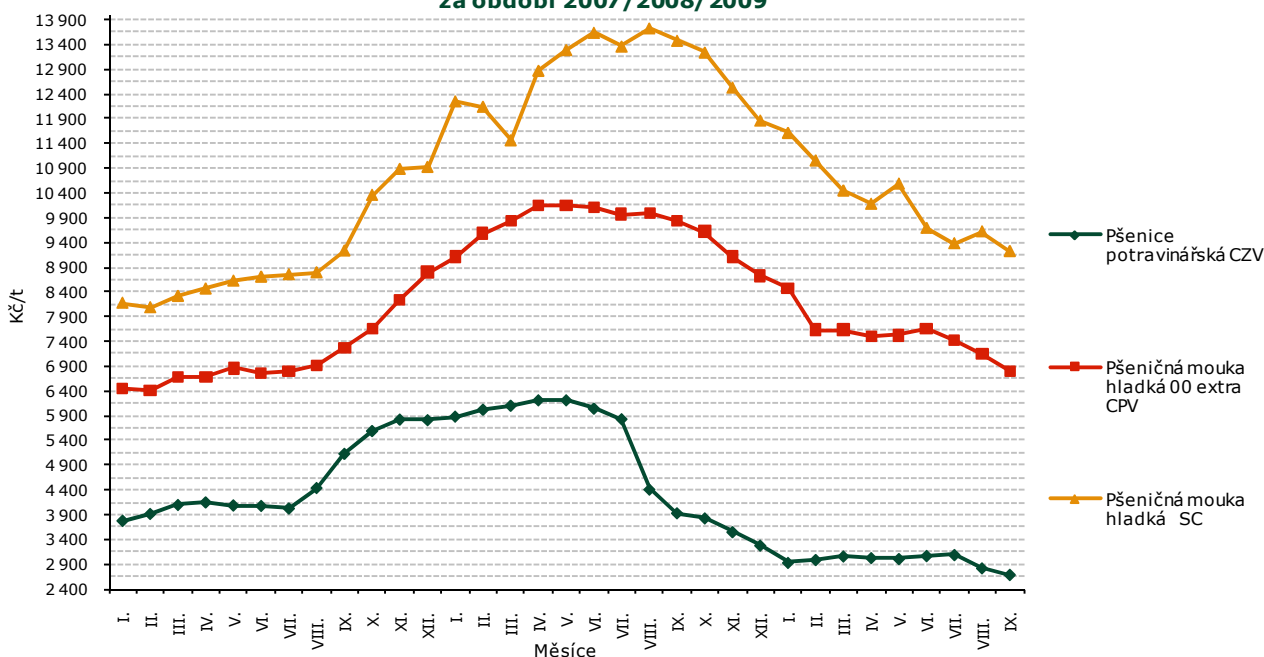
Pramen: ČSÚ

Poznámka: CZV = ceny zemědělských výrobců, CPV = ceny průmyslových výrobců, SC = spotřebitelské ceny.

Do průměrných SC jsou zahrnuty tuzemské i dovozové ceny

Od 1.1.2005 ČSÚ změnil strukturu sledovaných výrobků

Porovnání průměrných spotřebitelských cen, cen zemědělských a průmyslových výrobců u pšenice potravinářské v ČR v Kč/t za období 2007/2008/2009



Pramen: ČSÚ



Intervenční zásoby

Množství intervenčních zásob obilovin v EU 27

za období 05.10. – 11.10.09 t

	Plodina				
	Celkem	Pšenice ob.	Ječmen	Žito	Kukuřice
Počáteční zásoby	1 571 154	76 728	925 516	0	568 408
Přijaté množství	0	0	0	0	0
Prodané množství	11 846	0	0	0	11 846
Hrubý zůstatek	1 559 308	76 728	925 516	0	556 562
Vázané množství:	1 946	0	0	0	1 946
vnitřní trh	1 946	0	0	0	1 946
export	0	0	0	0	0
potravinová pomoc *	0	0	0	0	0
volný pohyb **	0	0	0	0	0
Čistý zůstatek	1 557 362	76 728	925 516	0	554 616
Množství v nabídce	0	0	0	-	0
Množství nabízené od 05.10. do 11.10.2009	0	0	0	-	0

Pramen: SZIF

Poznámka: * - potravinová pomoc třetím zemím, ** - volný pohyb ve smyslu potravinové pomoci nejchudším v EU.

Zahraniční obchod ČR

Dovoz a vývoz obilovin, kukuřice a olejnin od 01.01. do 30.09. 2009

Název	Dovoz			Vývoz		
	Množství v t	Jednotková cena v Kč/t	Množství v t 1.9.- 30.9. 2009	Množství v t	Jednotková cena v Kč/t	Množství v t 1.9.- 30.9. 2009
Pšenice celkem	27 577,4	2 882,4	3 393,8	1 359 797,7	3 423,0	166 307,9
z toho pšenice durum	5 158,1	3 333,2	137,6	68 732,6	2 757,1	3 986,9
Žito	4 457,4	2 990,5	547,8	32 356,3	3 249,7	1 181,9
Ječmen celkem	14 688,8	6 388,3	543,9	201 047,2	3 619,3	17 601,7
Oves	90,4	7 845,8	25,4	15 074,6	4 106,6	1 746,6
Kukuřice	28 026,7	18 882,2	1 157,4	272 301,6	3 793,9	13 830,2
Semena řepky olejky	14 999,5	16 306,7	984,0	352 263,2	7 595,2	51 536,1

Pramen: Podle údajů ČSÚ zpracoval TIS^{CR}SZIF k 06.11.2009

Poznámka : Celní statistika zpětně provádí úpravu údajů o zboží, * údaj neodpovídá skutečnosti; - údaj není k dispozici; od měsíce květen 2006 je hodnocen ZO ČR podle nomenklatury zboží KN (8);

Zahraniční obchod sledovaný ČSÚ zahrnuje dovoz a vývoz zboží mezi Českou republikou a ostatními zeměmi včetně Evropské unie.

Dovoz: V období od 1.9. do 30.9. 2009 ve srovnání s předchozím měsícem se dovoz pšenice celkem do České republiky snížil na 3 393,8 t. Největší množství pšenice pocházelo ze Slovenska, odkud bylo dovezeno 1 743,9 t, tj. 51,4 %. U dovozu ječmene došlo ke snížení importu, celkem o 1 267,3 t (tj. o 70,0 %) na

543,9 t. Dovoz žita tento měsíc vzrostl o 266,2 t (+94,6 %) na 547,8 t, jednotková cena komodity žito činila za měsíc září 2009 7 011,2 Kč/t. Z Polska pocházelo 86,2 % importů, tj. 472,4 t žita.



Vývoz: V září 2009 se zvýšil export pšenice celkem k předchozímu měsíci o 35 120,3 t na 166 307,9 tun (o 26,8 %), jednotková cena činila 3 090,8 Kč/t. Do Německa bylo prodáno pšenice 133 873,2 t tj. 80,5 %. V tomto měsíci se snížil export ječmene, celkem o 2 369,5 t (-11,9 %) na 17 601,7 t za jednotkovou cenu 2 875,7 Kč/t.

Hlavní vývozní zemí bylo Německo, kam se exportovalo 59,3 %, tj. 10 431,5 t za průměrnou jednotkovou cenu 2 987,6 Kč/t. Export semen řepky olejky se v tomto měsíci snížil, a to celkem o 31 466,2 t (-37,9 %) na celkových 51 536,1 t za jednotkovou cenu 6 866,4 Kč/t. 37 579,2 t, tj. (72,9 %) řepky se vyvezlo do Německa za průměrnou jednotkovou cenu 6 915,9 Kč/t.

Informace ze zahraničních trhů

Velkoobchodní ceny obilovin v Chorvatsku 09/2009

HRK/t

Období	IX. 2009			VIII. 2009	IX.09/VIII.09
	Min.	Max.	průměr	průměr	%
Pšenice	650	950	830	850	-2
Kukuřice	580	800	700	780	-10
Ječmen krmný	650	850	720	680	6

Pramen: TISUP; ceny jsou uvedeny bez DPH (22%);

Ceny obilovin a kukuřice v Polsku 10/2009

PLN/t

Komodita	09.10.2009			16.10.2009			30.10.2009		
	Min.	Max.	Průměr	Min.	Max.	Průměr	Min.	Max.	Průměr
Pšenice	350	660	486	350	640	481	350	660	483
Ječmen	280	650	435	280	650	438	280	650	439
Oves	250	700	375	250	675	385	300	680	387
Žito	150	420	307	200	510	313	150	525	321
Kukuřice	450	850	709	600	850	711	300	850	675

Pramen: Ministerstwo rolnictwa i rozwoju wsi - Rynek zbóż

Průměrné ceny obilovin na burzách v Rakousku za období 2008/2009

EUR/t

Komodita	Burza	2008	2009			
		září	červen	červenec	srpen	září
Pšenice měkká	Vídeň	197,50	152,50	143,00	137,50	126,50
	Wels	172,50	-	-	-	112,50
Ječmen krmný	Vídeň	137,50	-	94,50	92,00	92,00
	Wels	155,00	-	99,00	97,50	95,50
Žito	Vídeň	167,50	-	-	-	100,00
	Wels	180,00	-	-	-	107,50
Kukuřice krmná	Vídeň	-	122,50	-	-	-
	Wels	-	-	122,50	107,50	-

Pramen: AMA;



Měsíční nákupní ceny obilovin, kukuřice na Slovensku, období září 2009

€/t

Komodita	Náкупní cena od zemědělských výrobců září 2009 (€/t)			Vývoj průměrných cen			
	Min.	Max.	průměr	IX. 09 / VIII. 09		IX. 09 / IX. 08	
				€/t	%	€/t	%
Pšenice potravinářská letní (A)	66,39	135,00	101,60	-6,78	-6,3	-58,72	-36,6
krmná	70,00	96,05	82,69	-2,22	-2,6	-22,98	-21,7
Žito potravinářské (A a B)	80,00	117,00	92,69	-1,20	-1,3	-113,59	-55,1
Ječmen krmný	65,00	90,00	79,70	4,40	5,8	-35,75	-31,0
Krmná kukuřice	74,20	120,00	91,45	-19,13	-17,3	-2,77	3,1

Pramen: ATIS – Správa o trhu s obilninami a zemiakmi

Poznámka: Náкупní cena je cena bez DPH a bez dopravy; 1* = údaj není zveřejněn, protože je méně než tři respondenti;

Ceny zemědělských výrobců obilovin v Maďarsku, období 2009

HUF/t

Komodita	Týden				
	38.	39.	40.	41.	42.
Pšenice potravinářská	29 266,58	29 163,01	27 906,54	28 951,49	27 503,56
krmná	23 865,02	23 191,07	23 264,51	24 120,24	25 639,83
Kukuřice krmná	23 036,19	22 955,45	22 703,03	23 382,04	24 923,37
Ječmen krmný	23 644,77	-	23 461,21	24 047,98	-

Pramen: AKII

Poznámka: - data nejsou k dispozici

Trh s pšenicí uvnitř EU-27 ve vybraných zemích v roce 2009/2010

tis.t

Země původu	Destinace													EU (13)
	DE	DK	ES	FR	GR	IE	IT	NL	GB	SE	PL	HU	CZ	
Německo		105	239	115	0	29	542	1 271	504	68	137	1	11	3 022
Dánsko	580		265	14	0	37	0	306	30	12	10	0	0	1 254
Španělsko	0	0		5	0	0	5	0	0	0	0	0	0	10
Francie	366	9	750		171	50	1 518	1 974	129	1	14	0	0	4 982
Řecko	1	0	0	0		0	4	0	27	0	0	0	0	32
Irsko	0	0	0	0	0		0	18	25	0	0	0	0	43
Itálie	21	7	1	15	0	0		3	6	0	0	0	0	53
Nizozemí	153	3	44	41	0	21	6		25	5	0	0	0	298
V. Británie	50	7	829	10	2	315	39	339		1	0	0	0	1 592
Švédsko	84	73	78	3	0	0	0	35	5		0	0	0	278
Polsko	375	1	20	0	0	0	0	3	1	0		0	0	400
Maďarsko	8	0	0	0	200	0	491	86	0	0	0		1	786
Česká rep.	985	0	0	0	0	0	32	6	0	0	202	0		1 225
Celkem	2 623	205	2 226	203	373	452	2 637	4 041	752	87	363	1	12	13 975

Pramen: Stratégie grains No.202



Plocha a produkce pšenice v EU 27

Komodita	Pšenice						
	Státy	Plocha (mil. ha.)			Produkce (mil. t.)		
		2007/08	2008/09	2009/10	2007/08	2008/09	2009/10
Německo	2,98	3,21	3,22	20,79	25,95	25,12	
Belgie-Lux.	0,22	0,24	0,23	1,72	1,97	1,87	
Dánsko	0,69	0,64	0,74	4,52	5,02	5,72	
Španělsko	1,33	1,54	1,24	5,12	5,57	3,44	
Francie	4,78	5,06	4,76	30,79	36,90	36,57	
Řecko	0,18	0,20	0,21	0,41	0,60	0,61	
Irsko	0,08	0,10	0,07	0,77	0,95	0,61	
Itálie	0,66	0,70	0,63	3,25	3,74	3,18	
Nizozemí	0,14	0,16	0,16	1,02	1,37	1,37	
Portugalsko	0,05	0,09	0,06	0,10	0,20	0,12	
V. Británie	1,83	2,08	1,80	13,22	17,23	14,18	
Rakousko	0,27	0,27	0,28	1,33	1,58	1,37	
Finsko	0,20	0,22	0,22	0,80	0,79	0,88	
Švédsko	0,36	0,36	0,37	2,26	2,20	2,34	
Polsko	2,11	2,28	2,35	8,32	9,27	9,62	
Maďarsko	1,10	1,12	1,13	3,96	5,59	4,35	
Česká rep.	0,80	0,79	0,82	3,90	4,59	4,33	
Slovensko	0,36	0,37	0,38	1,38	1,82	1,61	
Estonsko	0,10	0,11	0,12	0,35	0,34	0,33	
Lotyšsko	0,22	0,26	0,29	0,81	1,09	1,04	
Litva	0,35	0,40	0,48	1,39	1,97	2,22	
Slovinsko	0,03	0,04	0,04	0,13	0,16	0,14	
Kypr/Malta	0,01	0,01	0,01	0,01	0,02	0,02	
Rumunsko	1,98	1,95	1,92	3,38	6,76	4,38	
Bulharsko	1,03	1,07	1,08	2,30	4,46	3,55	
EU 27	21,91	23,26	22,60	112,00	140,13	128,95	

Pramen: Strategie grains No.202

Produkce obilovin v zemích EU27 období 2008/2009 – 2009/2010

Plodina		Plocha (mil.ha.)			Výnos (t/ha)			Produkce (mil.t.)		
		08/09	09/10	rozdíl	08/09	09/10	rozdíl	08/09	09/10	rozdíl
Pšenice	EU 27	23,3	22,6	-3%	6,0	5,7	-5%	140,1	129,0	-8%
Ječmen	EU 27	14,5	13,9	-4%	4,5	4,4	-2%	65,4	61,5	-6%
Kukuřice	EU 27	8,8	8,5	-3%	7,1	6,7	-6%	62,5	56,9	-9%
Tr. durum	EU 27	3,1	2,8	-9%	3,1	2,9	-9%	9,7	8,1	-17%
Žito	EU 27	2,8	2,8	2%	3,4	3,5	4%	9,3	9,9	6%
Ostatní obiloviny	EU 27	7,5	7,3	-2%	3,4	3,4	0%	25,2	24,9	-1%
Obiloviny celkem	EU 27	59,8	58,0	-3%	5,2	5,0	-4%	312,2	290,3	-7%

Pramen: Strategie grains No.202



Pšenice, ječmen a kukuřice v EU 27 – spotřeba cereálií - průmyslová krmiva (mil.t) říjen - 2009

Země	2008/2009			Celkem 08/09	2009/2010 výhled			Celkem 09/10	Změna v % 08/09- 09/10
	pšenice	ječmen	kukuřice		pšenice	ječmen	kukuřice		
Německo	10,1	8,5	4,4	23,0	10,7	8,4	3,6	22,7	98,7
Bel. – Luc.	1,5	0,8	1,2	3,5	1,6	0,7	1,1	3,4	97,1
Dánsko	3,9	2,6	0,2	6,7	3,9	2,5	0,1	6,5	97,0
Španělsko	7,0	8,2	5,5	20,7	5,7	8,0	6,2	19,9	96,1
Francie	9,1	4,0	6,5	19,6	9,5	3,9	5,6	19,0	96,9
Řecko	0,4	0,4	1,8	2,6	0,5	0,4	1,8	2,7	103,8
Irsko	0,9	1,1	0,3	2,3	0,7	1,1	0,3	2,1	91,3
Itálie	1,8	1,6	10,5	13,9	2,0	1,6	9,5	13,1	94,2
Nizozemí	2,8	1,8	2,0	6,6	2,9	1,5	1,6	6,0	90,9
Port.	0,5	0,3	1,7	2,5	0,5	0,3	1,5	2,3	92,0
V. Británie	6,9	3,0	0,6	10,5	6,6	3,5	0,4	10,5	100,0
Rakousko	0,5	0,6	1,5	2,6	0,4	0,5	1,4	2,3	88,5
Finsko	0,4	1,1	0,0	1,5	0,4	1,2	0,0	1,6	106,7
Švédsko	0,8	1,0	0,1	1,9	0,8	1,0	0,0	1,8	94,7
Polsko	3,4	2,5	1,8	7,7	3,5	2,5	1,5	7,5	97,4
Maďarsko	1,4	0,6	2,6	4,6	1,8	0,4	2,5	4,7	102,2
Česká rep.	1,6	1,2	0,5	3,3	1,8	1,1	0,5	3,4	103,0
Slovensko	0,7	0,4	0,3	1,4	0,7	0,3	0,3	1,3	92,9
Estonsko	0,2	0,1	0,0	0,3	0,2	0,2	0,0	0,4	133,3
Lotyšsko	0,1	0,2	0,0	0,3	0,2	0,1	0,0	0,3	100,0
Litva	0,3	0,5	0,1	0,9	0,4	0,4	0,0	0,8	88,9
Slovinsko	0,0	0,0	0,3	0,3	0,0	0,0	0,3	0,3	100,0
Kypr/Malta	0,0	0,3	0,0	0,3	0,0	0,3	0,0	0,3	100,0
Rumunsko	0,3	0,3	5,3	5,9	0,3	0,3	5,3	5,9	100,0
Bulharsko	0,5	0,1	0,6	1,2	0,5	0,1	0,6	1,2	100,0
EU 27	55,1	41,2	47,8	144,1	55,6	40,3	44,1	140,0	97,2

Pramen: Strategie grains No.202

Situace na vnitřním trhu obilovin v EU

Pšenice setá potravinářská	€/t	Ječmen krmný	€/t	Kukuřice krmná	€/t
FR Rouen (220 Hagberg)	124,79	FR Rouen	101,79	FR Bayonne	-
BE Antverpy	129,00	DE Hannover	99,00	DE Hamburg	140,00
DE Hamburg	128,00	AT Wien	93,00	HU Transdanubia	96,09
HU Transdanubia	100,61	PL Zachodni	98,35	AT Wien	-
PL Slaski	110,32	Ječmen sladovnický	€/t	PL Slaski	97,90
AT Wien	123,50	FR Creil (dvouřadý)	105,79	Žito potravinářské	€/t
Pšenice setá krmná	€/t	DE Stuttgart	117,00	DE Hamburg	95,00
DE Hannover	112,00	PL Zachodni	116,87	PL Slaski	60,95

Pramen: SZIF, ŘVO z 29.10.2009



KRMIVA

Ceny průmyslových výrobců

Vývoj průměrných cen průmyslových výrobců krmných směsí

Kč/t

Název krmné směsi	2008				2009			
	Červen	Červenec	Srpen	Září	Červen	Červenec	Srpen	Září
KS pro prasata nad 65 kg	6 466,1	6 454,8	6 023,0	5 737,8	4 758,1	4 747,6	4 646,2	4 577,0
KS pro výkrm brojlerů	8 912,7	8 842,6	8 649,2	8 249,9	7 046,9	7 034,0	7 026,0	7 074,0
KS pro předvýkrm prasat	7 152,3	7 208,2	7 210,6	6 808,7	5 535,9	5 533,8	5 540,3	5 475,0
KS pro nosnice	7 550,3	7 568,0	7 427,0	7 144,4	5 690,5	5 670,1	5 697,4	5 668,8

Pramen: ČSÚ
 - = údaj není k dispozici

Zahraniční obchod ČR

Dovoz a vývoz krmiv a zbytků z potravinářského průmyslu od 01.01. do 30.09. 2009

Název	Dovoz			Vývoz		
	Množství v t	Jednotková cena Kč/t	Množství v t 1.9.- 30.9. 2009	Množství v t	Jednotková cena Kč/t	Množství v t 1.9.- 30.9. 2009
Otruby, vedlejší výrobky mlýnské	2 876,2	5 962,8	789,9	44 123,7	1 795,6	4 332,9
Zbytky škrobárenské	181,1	21 654,0	42,0	150,5	2 617,9	0,0
Řízky řepné	0,0	-	0,0	28 009,5	2 633,6	781,3
Bagasa a jiné cukr. odpady	0,0	-	0,0	7 419,0	2 693,2	0,0
Mláto, odpady pivovarnické, lihovar.	3 195,3	2 858,6	573,5	20 252,7	1 363,4	1 333,2
Pokrutiny, odpad po extr. rost. tuků	329 289,2	8 183,6	37 334,0	927,1	9 000,5	0,0

Pramen: Podle údajů ČSÚ zpracoval TIS^{CR}SZIF k 06.11.2009
 Poznámka: Celní statistika zpětně provádí úpravu údajů o zboží; * údaj neodpovídá skutečnosti; - údaj není k dispozici; od měsíce květen 2006 je hodnocen ZO ČR podle nomenklatury zboží KN (8);

Zahraniční obchod sledovaný ČSÚ zahrnuje dovoz a vývoz zboží mezi Českou republikou a ostatními zeměmi včetně Evropské unie.

Dovoz: V období od 1.9. do 30.9.2009 se ve srovnání s předchozím měsícem zvýšil dovoz pokrutin, odpadu po extrahování rostlinných tuků do ČR, a to o 3 326,8 t (o 9,8 %) na 37 334,0 t za jednotkovou cenu 7 753,6 Kč/t. 89,9 %, tj. 33 570,9 t pokrutin, pocházelo z Německa za 7 687,3 Kč/t. Import otrub se zvýšil oproti srpnu 2009 o 459,9 t (o 239,4 %) na 789,9 t za 2 124,4 Kč/t. 299,8 t bylo dovezeno ze Slovenska za průměrnou jednotkovou cenu 1 161,9 Kč/t.

Vývoz: V období od 1.9. do 30.9.2009 se ve srovnání s minulým měsícem snížil export mláta, odpadů pivovarnických, lihovar. z ČR o 183,1 t (-12,1%) na množství 1 333,2 t za jednotkovou cenu 952,6 Kč/t. Vývoz otrub se proti minulému měsíci zvýšil o 115,6 t, tj. 2,7 % na 4 332,9 t. Do Polska byla v tomto měsíci prodána podstatná část exportu otrub z ČR 69,5 %, (3 013,2 t).

Informace ze zahraničních trhů

Průměrné měsíční odbytové ceny krmných směsí na Slovensku

září 2009

Název krmné směsi		Slovensko celkem		Vývoj cen			
		IX. 2009	VIII. 2009	IX. 09 / VIII. 09		IX. 09 / IX. 08	
		€/t	€/t	€/t	%	€/t	%
Drůbež	výkrm brojlerů, startér	265,73	268,18	-2,45	-0,9	-28,40	-9,7
	výkrm brojlerů, růst	248,27	255,18	-6,91	-2,7	-51,43	-17,2
	výkrm brojlerů, finální	232,46	238,78	-6,32	-2,6	-49,77	-17,6
	nosnice	193,82	210,56	-16,74	-8,0	-48,56	-20,0
Prasata	startér	318,46	360,25	-41,79	-11,6	-58,22	-15,5
	předvýkrm	251,24	246,20	5,04	2,0	-33,14	-11,7
	dokrm	209,31	210,39	-1,08	-0,5	-45,01	-17,7
	prasnice rodící	175,91	173,14	2,77	1,6	-50,01	-22,1
	prasnice kojící	239,04	214,24	24,80	11,6	-29,18	-10,9
Hovězí dobytek	telata, startér	220,29	226,18	-1,39	-0,6	-	-
	mladý dobytek	-	179,24	-	-	-	-
	výkrm	160,37	176,76	-16,39	-9,3	-58,26	-26,6
	dojnice	192,84	191,45	1,39	0,7	-48,77	-20,2

Pramen: ATIS – Správa o trhu s obilninami a zemiakmi

Poznámka: Ceny jsou uvedené bez DPH a bez dopravy. Tečka = ceny nebyly v předchozím období k dispozici.

Měsíční srovnání průměrných odbytových cen mlýnských krmiv od zpracovatelů

Název produktu	IX. 2009	VIII. 2009	IX. 09 / VIII. 09		IX. 09 / IX. 08	
	€/t	€/t	€/t	%	€/t	%
Krmná mouka	92,63	99,08	-6,45	-6,5	-20,03	-17,8
Otruby	38,15	41,43	-3,28	-7,9	-35,04	-47,9

Pramen: ATIS – Správa o trhu s obilninami a zemiakmi

Poznámka: Ceny jsou uvedené bez DPH a bez dopravy.

Průměrné prodejní ceny šrotu a otrub zjištěné v nejvýzn. mlýnech v Polsku 2009

Výrobek	Druh	Cena (PLN/kg)				Strukturovaný obrat (%)			
		27.09	11.10	18.10	25.10	27.09	11.10	18.10	25.10
V pytlích									
Otruby	žitné	212	230	211	201	2,5	2,0	2,3	2,0
	pšeničné	238	238	232	236	18,1	23,3	23,3	21,3
Šrot	žitné	-	-	-	-	0,0	0,0	0,0	0,0
	pšeničné	-	-	-	-	0,0	0,0	0,2	0,0
Volně ložené									
Otruby	žitné	175	182	182	194	5,9	6,2	6,5	7,9
	pšeničné	210	216	211	224	73,6	68,6	67,7	68,6
Šrot	žitné	-	-	-	-	0,0	0,0	0,0	0,0
	pšeničné	-	-	-	-	0,0	0,0	0,0	0,1

Pramen: Ministerstwo rolnictwa i rozwoju wsi - Rynek zbóż

Poznámka: * - nedostatečný počet respondentů, pomlčka = údaj není k dispozici.



Vývoj produkce průmyslových krmiv v EU-27 říjen 2009

mil. t

Země	2008/2009			Celkem		2009/2010 výhled			Celkem
	dobytek	prasata	drůbež	IX.-09	X.-09	dobytek	prasata	drůbež	X.-09
Německo	6,2	9,0	5,2	20,5	20,5	6,0	9,0	5,2	20,2
Bel. – Luc.	1,3	3,7	1,4	6,3	6,3	1,3	3,5	1,4	6,2
Dánsko	1,0	3,0	0,6	4,7	4,6	1,0	2,9	0,5	4,5
Španělsko	3,9	9,2	4,4	18,6	17,6	3,8	9,0	4,5	17,2
Francie	5,1	6,1	8,6	19,8	19,8	4,8	5,9	8,5	19,1
Řecko	0,5	0,7	0,7	1,9	1,9	0,5	0,7	0,7	1,9
Irsko	2,0	0,6	0,5	3,1	3,1	2,0	0,6	0,5	3,1
Itálie	4,0	3,2	5,3	12,6	12,5	4,0	3,2	5,3	12,5
Nizozemí	3,2	6,3	3,9	13,3	13,4	3,2	6,3	3,9	13,4
Portugalsko	0,9	1,1	1,3	3,4	3,4	0,9	1,1	1,3	3,4
Velká Británie	4,7	1,5	6,2	12,5	12,5	4,7	1,5	6,2	12,5
Rakousko	0,4	0,2	0,4	1,1	1,1	0,4	0,2	0,4	1,1
Finsko	0,6	0,4	0,3	1,3	1,3	0,6	0,3	0,3	1,3
Švédsko	1,1	0,4	0,6	2,0	2,0	1,0	0,4	0,6	2,0
Polsko	0,8	1,6	4,3	6,6	6,6	0,8	1,5	4,3	6,5
Maďarsko	0,5	1,4	1,7	3,7	3,7	0,5	1,2	1,8	3,5
Česká rep.	0,5	1,0	1,1	2,6	2,6	0,5	0,8	1,1	2,5
Slovensko	0,3	0,3	0,3	0,8	0,8	0,2	0,3	0,3	0,8
Estonsko	0,0	0,1	0,0	0,2	0,2	0,0	0,1	0,0	0,2
Lotyšsko	0,0	0,1	0,0	0,2	0,2	0,0	0,1	0,0	0,2
Litva	0,1	0,1	0,3	0,5	0,5	0,1	0,1	0,3	0,5
Slovinsko	0,1	0,1	0,2	0,5	0,5	0,1	0,1	0,2	0,4
Kypr/Malta	0,1	0,0	0,1	0,2	0,2	0,1	0,0	0,1	0,2
Rumunsko	0,1	1,0	1,5	2,6	2,7	0,1	1,0	1,5	2,6
Bulharsko	0,0	0,2	0,4	0,6	0,6	0,0	0,2	0,4	0,6
EU 27	37,7	51,4	49,2	139,4	138,3	36,9	50,0	49,3	136,2

Pramen: Strategie grains No.202

Obchodní ceny krmných směsí v Maďarsku za září 2009

HUF/t

Název krmné směsi	2009					
	duben	květen	červen	červenec	srpen	září
KS pro výkrm brojlerů						
0 – 3 týden předvýkrm	77 949	77 134	80 147	82 330	81 631	78 205
3 – 6 týden vlastní výkrm	73 794	71 159	73 073	72 504	73 202	71 709
6 – 7 týden konečná fáze	68 208	64 244	65 895	68 548	68 120	67 089
KS pro výkrm prasata						
I. fáze	62 324	68 581	71 095	72 408	69 113	71 645
II. fáze	50 906	52 519	53 851	56 122	55 783	52 759
III. fáze	-	50 307	-	-	-	-

Pramen: AKII

Poznámka: - = ceny nebyly v předchozím období k dispozici



Odhadovaná produkce cereálií ve vybraných zemích EU v období 2009/2010

Německo

Odhadovaná produkce zrnin v Německu v roce 2009/2010 je následující: **měkká pšenice** 25,12 mil.t. (25,97 mil.t. v 2008/2009); **ječmen** 12,30 mil.t. (12,02 mil.t. v 2008/2009); **kukuřice** 4,26 mil.t. (4,94 mil.t. v 2008/2009).

Španělsko

Odhadovaná produkce zrnin ve Španělsku v roce 2009/2010 je následující: **měkká pšenice** 3,44 mil.t. (5,57 mil.t. v 2008/2009); **u ječmene** 7,11 mil.t. (11,07 mil.t. v 2008/2009); **u kukuřice** 3,11 mil.t. (3,08 mil.t. v 2008/2009). *Celková produkce cereálií* je za období (2009/2010) odhadována na 16,24 mil.t. (22,46 mil.t. v 2008/2009).

Velká Británie

Odhadovaná produkce zrnin ve Velké Británii v roce 2009/2010 je následující: produkce **pšenice měkké** s 14,18 mil.t. (17,23 mil.t. v 2008/2009); **ječmen** 6,75 mil.t. (6,14 mil.t. v 2008/2009); *Celková produkce cereálií* je za období (2009/2010) odhadována celkem na 21,78 mil.t. (24,29 mil.t. v 2008/2009).

Polsko

Odhadovaná produkce zrnin v Polsku v roce 2009/2010 je následující: **pšenice měkká** 9,62 mil.t. (9,28 mil.t. v 2008/2009); **u ječmene** 3,97 mil.t. (3,62 mil.t. v 2008/2009); **kukuřice** 1,74 mil.t. (1,84 mil.t. v 2008/2009); **u žita** 3,69 mil.t. (3,45 mil.t. v 2008/2009). *Celková produkce cereálií* je za období (2009/2010) odhadována na 28,71 mil.t. (27,58 mil.t. v 2008/2009).

Itálie

Odhadovaná produkce zrnin v Itálii v roce 2009/2010 je následující: **pšenice měkká** 3,18 mil.t. (proti 3,74 mil.t. v 2008/2009); **u ječmene** 0,97 mil.t. (1,23 mil.t. v 2008/2009); **kukuřice** 8,53 mil.t. (10,36 mil.t. v 2008/2009). *Celková produkce cereálií* je za období (2009/2010) odhadována na 16,32 mil.t. (21,02 mil.t. v 2008/2009).

Francie

Odhadovaná produkce zrnin ve Francii v roce 2009/2010 je následující: **pšenice měkká** 36,57 mil.t. (36,90 mil.t. v 2008/2009); **ječmen** 12,86 mil.t. (12,17 mil.t. v 2008/2009); **kukuřice** 15,32 mil.t. (16,01 mil.t. v 2008/2009); **u Tr. durum** 2,15 mil.t. (2,10 mil.t. v 2008/2009).

Rumunsko

Odhadovaná produkce zrnin v Rumunsku v roce 2009/2010 je následující: **u pšenice měkké** 4,38 mil.t. (6,76 mil.t. v 2008/2009); **u ječmene** 1,12 mil.t. (1,21 mil.t. v 2008/2009); **u kukuřice** 7,39 mil.t. (7,38 mil.t. v 2008/2009). *Celková produkce cereálií* je za období (2009/2010) odhadována na 13,28 mil.t. (15,94 mil.t. v 2008/2009).

Maďarsko

Odhadovaná produkce zrnin v Maďarsku v roce 2009/2010 je následující: **pšenice měkká** 4,35 mil.t. (5,59 mil.t. v 2008/2009); **u ječmene** 1,03 mil.t. (1,47 mil.t. v 2008/2009); **u kukuřice** 7,61 mil.t. (8,96 mil.t. v 2008/2009).

Česká republika

Odhadovaná produkce zrnin v České republice v roce 2009/2010 je následující: **pšenice měkká** 4,33 mil.t. (4,59 mil.t. v 2008/2009); **ječmen** 2,06 mil.t. (2,24 mil.t. v 2008/2009); **kukuřice** 0,92 mil.t. (0,86 mil.t. v 2008/2009). *Celková produkce cereálií* je odhadována za období 2009/2010 na 7,89 mil.t. (8,32 mil.t. v 2008/2009).

Bulharsko

Odhadovaná produkce zrnin v Bulharsku v roce 2009/2010 je následující: **pšenice měkká** 3,55 mil.t. (4,46 mil.t. v 2008/2009); **u ječmene** 0,84 mil.t. (0,91 mil.t. v 2008/2009); **u kukuřice** 1,37 mil.t. (1,22 mil.t. v 2008/2009). *Celková produkce cereálií* je odhadována za období 2009/2010 na 5,92 mil.t. (6,84 mil.t. v 2008/2009).

Pramen: Strategie grains No.202

Evropská unie EU 27 pšenice, ječmen a kukuřice, prognóza na období 2009/2010

Současná odhadovaná produkce cereálií v EU 27 se oproti minulému měsíci snížila téměř o 1,0 mil.t. na úroveň **290,3 mil.t.** (312 mil.t. v 2008/09).

U pšenice měkké se odhadovaná produkce snížila (-1,2 mil.t.) na úroveň **129,0 mil.t.** (140,1 mil.t. v 2008/2009). Produkce **pšenice tvrdé** (T. durum) se odhaduje na úrovni **8,1 mil.t.** (9,7 mil.t. v 2008/09).

Odhadovaná **produkce ječmene** se prakticky pohybuje na stejné úrovni tj. **61,5 mil.t.** (ve srovnání s 65,4 mil.t. v 2008/09).

Produkce kukuřice se odhaduje pro tento měsíc na úroveň **56,9 mil.t.** (62,5 mil.t. v 2008/2009).

Pramen: Strategie grains No.202

Ječmen by měl svoji produkční výkonnost snížit celkem o 3,90 mil.t. na **61,5 mil.tun** (2008/2009-2009/2010).

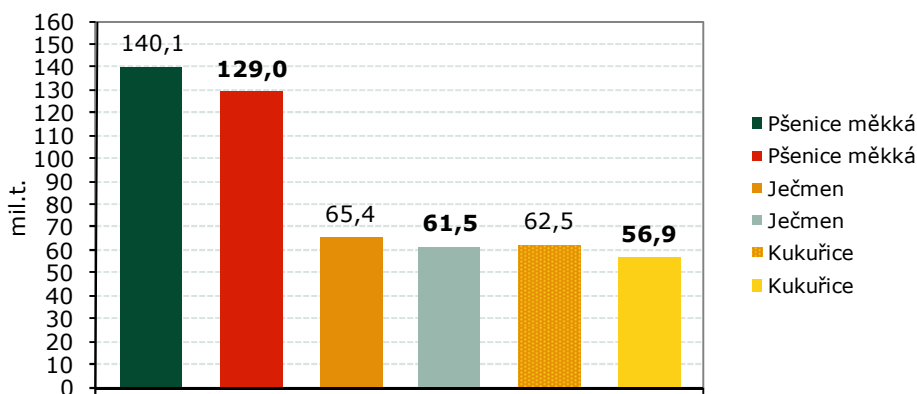
Ječmen EU 27



Pramen: Strategie grains No.202

U pšenice *odhadovaná produkce* poklesne o 11,1 mil.t na **129,0 mil.t**, produkce ječmene by se měla snížit o 3,9 mil.t na **61,5 mil.t**, u kukuřice se očekává pokles produkce o 9,0 % na celkových **56,9 mil.tun**.

Odhadovaná produkce pšenice, ječmene, kukuřice v EU27 za období 2008/2009 - 2009/2010



Pramen: Strategie grains No.202

Situace na vnitřním trhu – zahraniční obchod EU obiloviny k 29. říjen 2009

Ceny pšenice na vnitřním trhu sledují pohyb cen na americkém trhu (Dlvd Rouen: 125 €/t – pokles o 1 €/t proti hodně před čtrnácti dny, UK feed FOB: 118 €/t – nárůst o 3 €/t), některé členské státy ohlásily cenu pšenice pod úroveň intervenční ceny (BG, LT, LV, HU, RO). Cenu ječmene pod intervenční cenou oznámila řada členských států: CZ, BG, DK, DE, LT, LV, HU, AT, PO, RO, SK a FI. **V intervenčních zásobách EU 27** se k 25.10.2009 nachází **1 556 265 t** obilovin, z toho **76 703 t pšenice** (CZ 31 984 t, HU 30 405 t, SK 9 171 t, BG 3 013 t, PL 1 382, FI 748 t), **925 390 t ječmene** (FI 224 438 t, CZ 159 074 t, DE 141 672 t, HU 136 378 t, PL 79 161 t, LT 76 489 t, SE 71 074 t, SK 24 083 t, AT 6 852 t, EE 6 169 t), **553 670 t kukuřice** (HU 443 266 t, SK 110 404 t) a **502 t**

čiroku (HU). V nabídce nebyly k tomuto datu evidovány žádné obiloviny. Prodáno bylo celkem 13 760 t kukuřice ze zásob HU. V období **od 14.10.2009 do 27.10.2009** byly vydány **vývozní licence** na 498 tis. t pšenice, 30 tis. t pšeničné mouky, 23 tis. t pšenice tvrdé, 26 tis. t ječmene, 49 tis. t kukuřice, 26 tis. t žita a 1 tis. t ovsu, a **dovozní licence** na 138 tis. t pšenice, 244 t pšeničné mouky, 39 tis. t pšenice tvrdé, 1 800 t ječmene, 103 tis. t kukuřice (vybrané položky). Dovoz do EU za 17 týdnů roku 2009/10 celkem činí 3,5 mil. t (loni 4,8 mil. t), vývoz z EU celkem činí 7,3 mil. t (loni 11,4 mil. t). EU je čistým vývozcem 3,8 mil. t obilovin (loni čistý vývozce 6,6 mil. t).

Pramen: SZIF, ŘVO z 29.10.2009



Lze vyplatit podporu až 15 000 eur

Členské státy mohou vyplatit zemědělcům jednorázovou částku státní podpory až do výše 15 000 eur. Schválila to včera Evropská komise. Tento krok je součástí její stálé snahy o stabilizaci příjmů producentů mléka a mléčných výrobků. Podpora je určena zemědělcům ve všech odvětvích. Informoval o tom mluvčí Zastoupení Evropské komise v České republice Martin Stašek. Rozhodnutí mění dočasný krizový rámec, který komise přijala v lednu 2009 a na jehož základě se už poskytují různé druhy podpor usnadňující přístup podniků v EU k financování. Rozhodnutí komise znamená, že do rámce bude zařazena oddělená slučitelná nižší částka podpory pro zemědělce ve výši 15 000 eur. Tato částka může být udělena podniku pouze jedenkrát do konce roku 2010. Z částky musí být odečteny veškeré podpory „de minimis“, které podniky obdržely od začátku roku 2008. Režimy podpory zavedené v rámci tohoto nového nástroje musí být otevřeny všem prvovýrobcům a musí doplňovat jiná obecná krizová opatření, která již členský stát zavedl. Úmysl povolit zemědělcům státní podporu až do výše 15 000 eur je součástí sdělení komise o odvětví mléka ze dne 22. července 2009. „Umožnit státním orgánům členských států vyplatit zemědělcům podporu ve výši až 15 000 eur by mělo pomoci překonat vážné finanční potíže, v nichž se někteří zemědělci ocitli,“ uvedla komisařka pro zemědělství a rozvoj venkova Mariann Fischerová

Boelová. „Věřím, že spolu s opatřeními na úrovni Evropské unie to může našim producentům mléka pomoci ze současné obtížné situace.“ Komise předpokládá, že letos vyčlení na opatření pro podporu trhu 600 milionů eur. Intervenční období bylo prodlouženo do konce srpna 2010. Sedmdesát procent přímých plateb může být letos vyplaceno o šest týdnů dříve než obvykle (od 16. října). V rámci reformy společné zemědělské politiky (SZP) z roku 2003 bylo k přímým platbám pro producenty mléka a mléčných výrobků přidáno dalších pět miliard eur určených na kompenzaci za snížení intervenčních cen. Dne 19. října ohlásila komise další balíček podpory pro producenty mléka ve výši 280 milionů eur. V rámci kontroly stavu reformy SZP a plánu evropské hospodářské obnovy již bylo na řešení „nových úkolů“, zejména na restrukturalizaci odvětví mléka a mléčných výrobků, uvolněno 4,2 miliardy eur. Tyto částky doplňují prostředky, které jsou již k dispozici v rámci politiky rozvoje venkova. Komise rovněž posílila program dodávek mléka do škol rozšířením nabídky výrobků a věkových skupin dětí, na které se tento program vztahuje. Zahájila také nové kolo podpůrných opatření na podporu odbytu mléčných výrobků. Skupina odborníků na vysoké úrovni pro mléko jedná o střednědobých a dlouhodobých vyhlídkách odvětví mléka a svoji závěrečnou zprávu předloží do konce června 2010.

Pramen: www.agroweb.cz z 29.10.2009

Referenční ceny – září 2009

Pšenice potravinářská €/t							
	06.08.09	20.08.09	27.08.09		10.09.09	17.09.09	24.09.09
Brno	-	-	115,35	Brno	107,96	102,87	104,24
Bratislava	103,93	101,68	106,98	Bratislava	111,14	98,21	100,41
Mnichov	-	111,50	-	Mnichov	109,50	-	108,75
Boloňa	-	-	144,50	Boloňa	-	139,50	139,50
Ljubljana	-	148,36	-	Ljubljana	-	146,80	-
Rouen/Creil	127,43	121,43	122,93	Rouen/Creil	118,86	113,86	114,86
Krmný ječmen €/t							
Brno	-	-	74,38	Brno	71,42	73,03	74,00
Bratislava	75,00	76,82	73,13	Bratislava	71,69	73,70	82,02
Mnichov	-	94,00	-	Mnichov	93,00	-	95,00
Boloňa	-	-	134,00	Boloňa	-	132,00	132,00
Ljubljana	-	-	-	Ljubljana	-	-	-
Rouen/Creil	101,93	96,93	97,93	Rouen/Creil	98,86	91,86	91,86

Pramen: AgrarMarkt Austria

Termínované obchody na burze MATIF (Marché à Terme International de France, Paris)

Pšenice €/t							
	16.09.09	23.09.09	30.09.09		22.09.08	23.09.08	24.09.08
Listopad 2009	119,50	122,00	122,50	Listopad 2008	172,00	171,50	171,50
Leden 2010	122,00	123,75	123,50	Leden 2009	172,00	171,50	171,50
Březen 2010	124,00	125,75	125,50	Březen 2009	172,50	172,00	172,00
Kukuřice €/t							
Listopad 2009	117,25	120,25	120,00	Listopad 2008	155,75	155,50	154,00
Leden 2010	121,75	124,25	124,50	Leden 2009	158,75	158,00	156,00
Březen 2010	124,25	127,25	126,50	Březen 2009	159,50	159,00	158,00
Červen 2010	126,25	130,00	130,25	Červen 2009	161,00	160,25	160,25

Pramen: AgrarMarkt Austria

Termínované obchody na burze WCE a MATIF

Řepka €/t (WCE)							
	16.09.09	23.09.09	30.09.09		26.09.08	29.09.08	30.09.08
Listopad 2009	253,82	243,27	242,73	Listopad 2008	362,25	351,50	346,75
Leden 2010	256,37	246,05	246,82	Březen 2009	363,00	351,00	347,25
Březen 2010	258,54	247,13	248,10	Květen 2009	366,50	354,50	349,75
Řepka €/t (MATIF)							
Listopad 2009	258,50	255,75	259,00	Listopad 2008	312,98	293,86	287,48
Únor 2010	262,50	261,75	266,00	Únor 2009	319,98	301,09	294,50
Květen 2010	265,00	265,75	270,25	Květen 2009	326,71	307,99	301,38
Srpen 2010	264,00	264,75	269,75	Srpen 2009	333,31	314,56	307,87

Poznámka: WCE = Winnipeg Commodity Exchange, Kanada;

Pramen: AgrarMarkt Austria

Zelená pro projekty potravinářů

Ministerstvo zemědělství podpoří prostřednictvím Programu rozvoje venkova všechny žadatele v opatření I.1.3 Přidávání hodnoty zemědělským a potravinářským produktům ze 7. kola příjmu žádostí. Ministr zemědělství Jakub Šebesta rozhodl o schválení všech projektů předložených v červnu letošního roku v sektoru potravinářské výroby, které splnily základní podmínky pro vstup do opatření I.1.3. Podporou ve výši téměř 895 milionů korun tak umožní realizaci zhruba 240 investičních akcí, zaměřených na posílení konkurenceschopnosti zemědělsko-potravinářského odvětví. „Ministerstvo zemědělství reaguje na poptávku po investování, které je v současné nepříznivé ekonomické situaci velmi žádoucí, navíc ve výrobním sektoru zajišťujícím vyšší přidanou hodnotu. Realizace projektů tak přispěje ke stabilizaci potravinářského výrobního sektoru, jednoho

z klíčových oborů Programu rozvoje venkova, a dalších na něj navazujících odvětví,“ uvedl ministr Šebesta s tím, že investování se pozitivně projeví také na regionální zaměstnanosti. Podpora je vedle klasických zpracovatelských podniků směřována na farmy, které začínají s diverzifikováním činnosti směrem do zpracování zemědělských produktů a prodeje ze dvora. Projekty zpracovatelů – zemědělců navazují na aktuální trend regionální výroby a jejich financováním přispěje Program rozvoje venkova k zavádění systému Regioklasy. V současné době probíhají na regionálních odborech Státního zemědělského intervenčního fondu závěrečné kroky kontroly před schválením projektů, návazně schvalovací proces, a žadatelé v nejbližších dnech naleznou seznam schválených projektů na internetových stránkách MZe a SZIF. Zároveň budou informováni o dalších administrativních krocích.

Pramen: www.agroweb.cz z 23.10.2009



Ceny krmné pšenice a hrachu na vzestupu

Plodinová burza v Brně zaznamenávala několik měsíců mírný pokles cen rostlinných komodit. Od minulé seance burzy před dvěma týdny ale přišlo konečně mírné oživení. Krmná pšenice a krmný hrách podražily kvůli vyšší poptávce. Pokles však přetrvává u kukuřice, která od konce srpna zlevnila o 575 korun za tunu. Informoval o tom generální sekretář burzy Karel Zezula. Podle něj ceny zemědělských komodit klesaly pravidelně od zahájení letošní sklizně. Přinesla v meziročním srovnání nižší výnosy i horší kvalitu obilovin. Vliv na to mělo podle zemědělců letošní velmi suché jaro a následné změny počasí při sklizni. Jak upřesnil Zezula, cena krmné pšenice stoupla o 92 korun za tunu a krmného hrachu až o 241 korun za

tunu. V paritě FCA, kdy dopravu hradí kupující, stojí nyní tuna hrachu 3169 korun. V paritě DDP, kdy hradí náklady na dopravu prodávající, pak 3299 korun. Řepka olejka má cenu v paritě FCA 5999 korun a v paritě DDP 6163 korun za tunu. Tuna kukuřice, jejíž cena klesá, stojí nyní v paritě FCA 2303 korun a v paritě DDF 2416 korun. Další shromáždění se uskuteční v sídle Plodinové burzy v Brně, Kotlářské ulici v úterý 10. listopadu.

Pramen: www.agroweb.cz z 28.10.2009

Kurzy devizového trhu - Česká národní banka - platnost od 11.11.2009

1 EUR = 25,390 CZK
 1 GBP = 28,124 CZK
 1 HRK = 3,493 CZK

1 CAD = 16,181 CZK
 100 HUF = 9,431 CZK
 1 EEK = 1,623 CZK

1 USD = 16,886 CZK
 1 PLN = 6,157 CZK

Jednotky

1 bušl pšenice = 60 liber = 27,216 kg
 1 bušl kukuřice = 56 liber = 25,402 kg
 1 bušl ova = 39 liber = 17,690 kg
 1 bušl ječmene = 50 liber = 22,680 kg
 1 bušl žita = 56 liber = 25,402 kg
 1 libra = 0,4536 kg
 1 akr = 4 046,86 m²

Vydavatel

TIS ČR, SZIF

Státní zemědělský intervenční fond
 Ve Smečkách 33, 110 00 Praha 1

www.szif.cz

Odpovědný pracovník

Ing. Tomáš Materna
 vedoucí samostatného oddělení
 agrární informatiky

tel.: 222 871 577
 fax: 222 871 536
 e-mail: materna@szif.cz

Komoditní manager

Ing. Martin Manev, Ph.D., MBA

tel.: 222 871 759
 fax: 222 871 536
 e-mail: manev@szif.cz

Rozmnožování anebo rozšiřování tohoto zpravodaje nebo jeho části jakýmkoliv způsobem je zakázáno, s výjimkou případů povolených autorským zákonem nebo předchozího písemného souhlasu TIS^{CR} SZIF. Údaje obsažené v tomto zpravodaji jsou pouze informativního charakteru a nemají závaznou povahu. Jejich citace je možná pouze s uvedením zdroje TIS^{CR} SZIF.