



ZPRÁVA O TRHU OBILOVIN, OLEJNIN A KRMIV

Vývoj cen:

▼ Potravinářská pšenice.....	2 821 Kč/t
▼ Krmná pšenice.....	2 457 Kč/t
Potravinářský ječmen.....	-
▼ Krmný ječmen	2 207 Kč/t
▲ Sladovnický ječmen	3 652 Kč/t
▲ Krmná kukuřice.....	3 257 Kč/t
▼ Krmný oves	2 394 Kč/t
▼ Žito.....	2 500 Kč/t
▼ Řepka olejná	6 482 Kč/t

Obsah:

Obiloviny a olejnin

Ceny zemědělských výrobců.....	2
Informace z domácích burz.....	2
Porovnání průměrných cen.....	3
Intervenční zásoby.....	4
Zahraniční obchod ČR.....	4
Informace ze zahraničních trhů.....	5
Krmiva	
Ceny průmyslových výrobců.....	9
Zahraniční obchod ČR.....	9
Informace ze zahraničních trhů.....	10
Statistické výhledy v EU 27, ČR.....	12

Komoditní zpravodajství

OBILOVINY

Vývoj cen zemědělských výrobců

Za srpen 2009 se ceny výrobců zemědělských výrobků proti stejnému období předchozího roku snížily o 23,5 %, přitom ceny rostlinných výrobků včetně ovoce a zeleniny vykázaly cenový pokles o 30,8 %.

Pohyb cen rostlinných výrobků v měsíci srpen roku 2009 ovlivnil proti stejnému období předchozího roku 2008 cenový pokles u obilovin o 35,8 %, u olejnin o 34,5 %.

U potravinářské pšenice byla v srpnu 2009 průměrná cena 2 821 Kč/t a proti srpnu roku 2008 se cena snížila o 1 588 Kč/t, cena krmné pšenice se proti stejnému období loňského roku snížila o 1 248 Kč/t a dosáhla v srpnu 2009 výše 2 457 Kč/t.

Ječmen sladovnický, jehož průměrná cena v srpnu 2009 činila 3 652 Kč/t, vykázal cenový pokles o 2 252 Kč/t proti stejnému období roku 2008, kdy jeho cena dosahovala výše 5 904 Kč/t.

Cenovou změnu vykázal i ječmen krmný, jehož cena v srpnu 2009 činila 2 207 Kč/t, což představuje její pokles o 1 232 Kč/t oproti roku 2008.

Meziroční pokles zaznamenala krmná kukuřice, jejíž cena v srpnu 2009 činila 3 257 Kč/t, oproti stejnému období v roce 2008 se tak snížila o 1 572 Kč/t.

Žito prokázalo meziroční pokles ceny o 1 850 Kč/t, v srpnu roku 2009 tak dosahovalo cenové hladiny 2 500 Kč/t, v loňském roce 4 350 Kč/t.

Průměrná cena semene řepky olejné v srpnu 2009 činila 6 482 Kč/t, byl tak prokázán její pokles oproti stejnému období v roce 2008 o 2 960 Kč/t.

Oves krmný, jehož cena v srpnu 2009 dosahovala výše 2 394 Kč/t, zaznamenal meziroční pokles ceny o 1 804 Kč/t.

TIS ČR SZIF



OBILOVINY, OLEJNINY Ceny zemědělských výrobců

Vývoj cen zemědělských výrobců

Kč/t

Název	2008					2009				
	Měsíc					Měsíc				
	4.	5.	6.	7.	8.	4.	5.	6.	7.	8.
Pšenice potravinářská	6 207	6 210	6 036	5 832	4 409	3 025	3 010	3 073	3 093	2 821
Pšenice krmná	5 645	5 682	5 517	5 163	3 705	2 740	2 749	2 781	2 784	2 457
Ječmen sladovnický	6 555	6 571	6 554	6 165	5 904	4 106	3 864	3 535	3 595	3 652
Ječmen potravinářský	5 751	5 990	-	-	4 553	3 783	3 136	3 330	-	-
Ječmen krmný	5 435	5 513	4 990	4 311	3 439	2 659	2 598	2 620	2 410	2 207
Žito	5 548	5 679	5 637	5 555	4 350	2 669	2 735	2 594	2 879	2 500
Oves krmný	5 121	4 923	4 536	4 545	4 198	2 984	2 877	3 014	2 839	2 394
Kukuřice krmná	5 496	5 492	5 299	5 121	4 829	2 886	2 924	3 048	3 168	3 257
Semeno řepky olejné	10 900	10 956	10 549	9 908	9 442	7 363	7 241	7 829	7 170	6 482

Pramen: ČSÚ

Poznámka: - údaj není k dispozici

Informace z domácích burz

Kotovaná nabídka a poptávka promptních a termínových obchodů na OBHK Kč/t

Komodita	09.09.2009		16.09.2009		23.09.2009	
	Průměrná registrovaná cena (Kč/t)	Měsíc plnění	Průměrná registrovaná cena (Kč/t)	Měsíc plnění	Průměrná registrovaná cena (Kč/t)	Měsíc plnění
Semeno řepky	-	-	-	-	-	-
Řepkové výlisky	3 650	09	3 550	09	3 550	09
Řepkový ext. šrot	3 400	09	3 300	09	3 400	09
Pšenice potr.	-	-	-	-	-	-
Pšenice krmná	-	-	-	-	-	-

Pramen: Obchodní burza Hradec Králové

Poznámka: - údaj není k dispozici

Ceny komodit na Plodinové burze Brno - Promptní obchody

za období od 01.09. – 15.09.2009

Kč/t

Komodita	Parita FCA	Parita DDP
Pšenice potravinářská	2 620	2 773
Pšenice krmná	2 165	2 260
Ječmen sladovnický	2 842	3 041
Ječmen krmný	1 860	1 902
Žito	2 073	2 278
Kukuřice	2 664	2 753
Řepka	5 877	6 120

Pramen: Plodinová burza Brno

Poznámka: Jedná se o ceny z realizovaných obchodů členů burzy a respondentů. Nejedná se o kótované ceny; Cena Kč/t – bez DPH

Porovnání průměrných cen

Porovnání průměrných spotřebitelských cen, cen zemědělských a průmyslových výrobců u pšenice potravinářské, Pš. mouky v roce 2007/2008/2009 v Kč/kg

		2007											
		I.	II.	III.	IV.	V.	VI.	VII.	VIII.	IX.	X.	XI.	XII.
Pš. potravinářská	CZV	3,78	3,92	4,10	4,15	4,09	4,08	4,03	4,44	5,13	5,59	5,82	5,81
Pš. mouka hladká 00 extra	CPV	6,44	6,41	6,68	6,67	6,86	6,76	6,79	6,92	7,26	7,65	8,24	8,80
Pš. mouka hladká	SC	8,17	8,08	8,31	8,46	8,62	8,70	8,75	8,79	9,23	10,36	10,89	10,93
		2008											
		I.	II.	III.	IV.	V.	VI.	VII.	VIII.	IX.	X.	XI.	XII.
Pš. potravinářská	CZV	5,88	6,02	6,10	6,21	6,21	6,04	5,83	4,41	3,93	3,83	3,55	3,28
Pš. mouka hladká 00 extra	CPV	9,11	9,58	9,83	10,15	10,15	10,12	9,97	10,00	9,83	9,62	9,11	8,73
Pš. mouka hladká	SC	12,26	12,15	11,47	12,88	13,30	13,65	13,37	13,74	13,49	13,25	12,54	11,87
		2009											
		I.	II.	III.	IV.	V.	VI.	VII.	VIII.	IX.	X.	XI.	XII.
Pš. potravinářská	CZV	2,93	2,99	3,06	3,03	3,01	3,07	3,09	2,82				
Pš. mouka hladká 00 extra	CPV	8,48	7,63	7,63	7,49	7,52	7,66	7,42	7,16				
Pš. mouka hladká	SC	11,62	11,06	10,45	10,18	10,59	9,69	9,38	9,62				

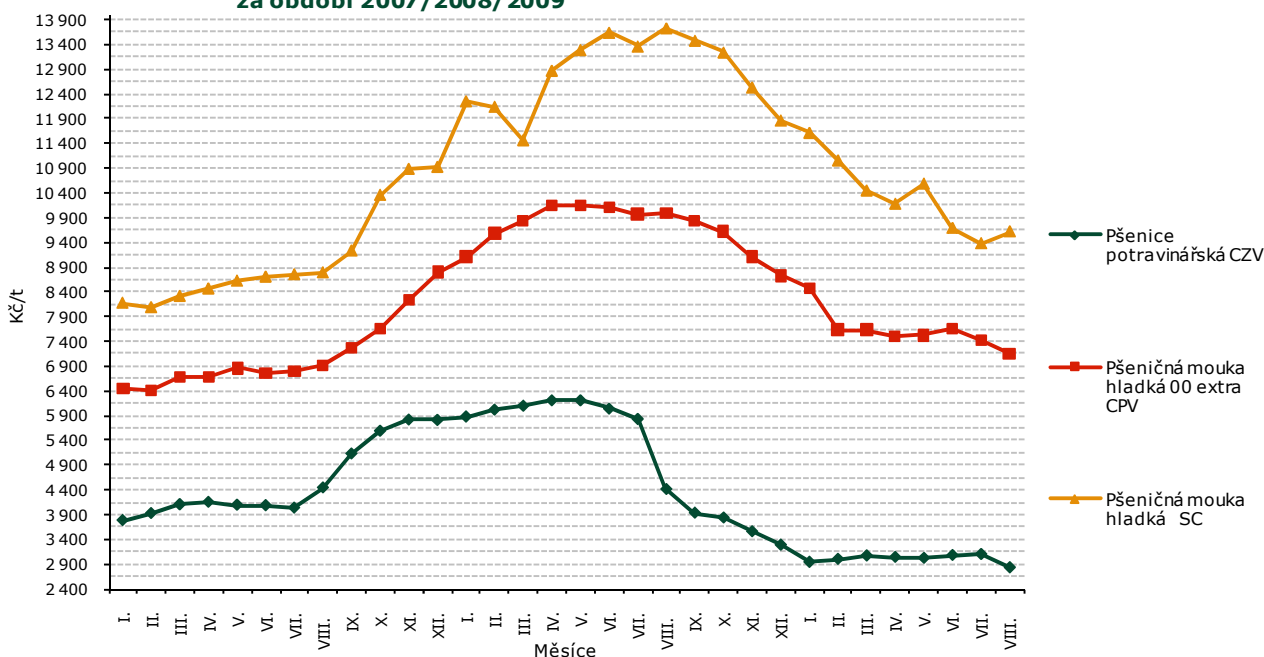
Pramen: ČSÚ

Poznámka: CZV = ceny zemědělských výrobců, CPV = ceny průmyslových výrobců, SC = spotřebitelské ceny.

Do průměrných SC jsou zahrnuty tuzemské i dovozové ceny

Od 1.1.2005 ČSÚ změnil strukturu sledovaných výrobků

Porovnání průměrných spotřebitelských cen, cen zemědělských a průmyslových výrobců u pšenice potravinářské v ČR v Kč/t za období 2007/2008/2009



Pramen: ČSÚ



Intervenční zásoby

Množství intervenčních zásob obilovin v České republice za období 17.08. – 23.08.09 t

	Plodina				
	Celkem	Pšenice ob.	Ječmen	Žito	Kukuřice
Počáteční zásoby	191 058	31 984	159 074	0	0
Přijaté množství	0	0	0	0	0
Prodané množství	0	0	0	0	0
Hrubý zůstatek	191 058	31 984	159 074	0	0
Vázané množství:	0	0	0	0	0
vnitřní trh	0	0	0	0	0
export	0	0	0	0	0
potravinová pomoc *	0	0	0	0	0
volný pohyb **	0	0	0	0	0
Čistý zůstatek	191 058	31 984	159 074	0	0
Množství v nabídce	0	0	0	-	0
Množství nabízené od 17.08. do 23.08.2009	0	0	0	-	0

Pramen: SZIF

Poznámka: * - potravinová pomoc třetím zemím, ** - volný pohyb ve smyslu potravinové pomoci nejchudším v EU.

Zahraniční obchod ČR

Dovoz a vývoz obilovin, kukuřice a olejnin od 01.01. do 31.08. 2009

Název	Dovoz			Vývoz		
	Množství v t	Jednotková cena v Kč/t	Množství v t 1.8.- 31.8. 2009	Množství v t	Jednotková cena v Kč/t	Množství v t 1.8.- 31.8. 2009
Pšenice celkem	24 183,6	2 938,1	4 834,3	1 193 489,8	3 469,3	131 187,6
z toho pšenice durum	5 020,5	3 267,6	133,5	64 745,7	2 756,0	6 813,1
Žito	3 909,6	2 427,1	281,6	31 174,4	3 288,0	1 129,3
Ječmen celkem	14 145,0	6 515,2	1 811,2	183 445,5	3 690,7	19 971,2
Oves	64,9	9 992,8	-	13 328,0	4 233,0	866,1
Kukuřice	26 869,3	19 476,0	1 354,6	258 471,3	3 814,7	22 135,0
Semena řepky olejky	14 015,5	16 966,7	1 827,7	300 727,1	7 720,1	83 002,3

Pramen: Podle údajů ČSÚ zpracoval TIS^{CR}SZIF k 07.10.2009

Poznámka : Celní statistika zpětně provádí úpravu údajů o zboží, * údaj neodpovídá skutečnosti; - údaj není k dispozici; od měsíce květen 2006 je hodnocen ZO ČR podle nomenklatury zboží KN (8);

Zahraniční obchod sledovaný ČSÚ zahrnuje dovoz a vývoz zboží mezi Českou republikou a ostatními zeměmi včetně Evropské unie.

Dovoz: V období od 1.8. do 31.8. 2009 ve srovnání s předchozím měsícem se dovoz pšenice celkem do České republiky zvýšil na 4 834,3 t. Největší množství pšenice pocházelo ze Slovenska, odkud bylo dovezeno 4 606,5 t, tj. 95,3 %. U dovozu ječmene došlo ke snížení importu, celkem o 1 195,9 t (tj. o 39,8 %) na

1 811,2 t. Dovoz žita tento měsíc poklesl o 1 304,2 t (-82,2 %) na 281,6 t, jednotková cena komodity žito činila za měsíc srpen 2009 2 180,6 Kč/t. Z Polska pocházelo 100,0 % importů, tj. 281,6 t žita.



Vývoz: V srpnu 2009 se zvýšil export pšenice celkem k předchozímu měsíci o 70 931,8 t na 131 187,6 tun (o 217,7 %), jednotková cena činila 3 063,3 Kč/t. Do Německa bylo prodáno pšenice 99 091,0 t tj. 75,5 %. V tomto měsíci se snížil export ječmene, celkem o 5 513,7 t (-21,6 %) na 19 971,2 t za jednotkovou cenu 2 518,8 Kč/t.

Hlavní vývozní zemí bylo Německo, kam se exportovalo 63,8 %, tj. 12 744,7 t za jednotkovou cenu 2 337,9 Kč/t. Export semen řepky olejky se v tomto měsíci zvýšil, a to celkem o 39 041,5 t (+88,8 %) na celkových 83 002,3 t za jednotkovou cenu 6 918,1 Kč/t. 66 496,3 t, tj. (80,1 %) řepky se vyvezlo do Německa za průměrnou jednotkovou cenu 6 700,8 Kč/t.

Informace ze zahraničních trhů

Velkoobchodní ceny obilovin v Chorvatsku 08/2009

HRK/t

Období	VIII. 2009			VII. 2009	VIII.09/VII.09
	Min.	Max.	průměr	průměr	%
Pšenice	730	950	850	900	-6
Kukuřice	700	1 000	780	840	-7
Ječmen krmný	600	780	680	710	-4

Pramen: TISUP; ceny jsou uvedeny bez DPH (22%);

Ceny obilovin a kukuřice v Polsku 09/2009

PLN/t

Komodita	04.09.2009			11.09.2009			25.09.2009		
	Min.	Max.	Průměr	Min.	Max.	Průměr	Min.	Max.	Průměr
Pšenice	330	700	490	350	700	482	380	700	486
Ječmen	325	650	429	320	650	435	280	650	441
Oves	220	700	393	260	750	401	250	750	391
Žito	220	570	317	150	525	314	150	550	323
Kukuřice	400	850	706	400	850	699	450	850	697

Pramen: Ministerstwo rolnictwa i rozwoju wsi - Rynek zbóż

Průměrné ceny obilovin na burzách v Rakousku za období 2008/2009

EUR/t

Komodita	Burza	2008	2009			
		srpen	květen	červen	červenec	srpen
Pšenice měkká	Vídeň	202,50	137,50	152,50	143,00	137,50
	Wels	-	-	-	-	-
Ječmen krmný	Vídeň	147,50	103,00	-	94,50	92,00
	Wels	162,50	114,50	-	99,00	97,50
Žito	Vídeň	170,50	-	-	-	-
	Wels	195,00	-	-	-	-
Kukuřice krmná	Vídeň	-	109,50	122,50	-	-
	Wels	162,50	117,50	-	122,50	107,50

Pramen: AMA;



Měsíční nákupní ceny obilovin, kukuřice na Slovensku, období srpen 2009

€/t

Komodita	Náкупní cena od zemědělských výrobců srpen 2009 (€/t)			Vývoj průměrných cen			
	Min.	Max.	průměr	VIII. 09 / VII. 09		VIII. 09 / VIII. 08	
				€/t	%	€/t	%
Pšenice potravinářská letní (A)	95,00	130,00	108,39	-5,58	-4,9	-59,27	-35,4
krmná	70,00	105,00	84,91	1,18	1,4	-29,59	-25,8
Žito potravinářské (A a B)	85,00	117,00	93,88	-11,15	-10,6	-103,19	-52,4
Ječmen krmný	65,00	80,00	75,30	-6,49	-7,9	-40,91	-35,2
Krmná kukuřice	80,00	120,00	110,58	20,47	22,70	-	-

Pramen: ATIS – Správa o trhu s obilninami a zemiakmi

Poznámka: Náкупní cena je cena bez DPH a bez dopravy; 1* = údaj není zveřejněn, protože je méně než tři respondenti;

Ceny zemědělských výrobců obilovin v Maďarsku, období 2009

HUF/t

Komodita	Týden				
	34.	35.	36.	37.	38.
Pšenice potravinářská	29 317,77	29 185,71	29 808,21	30 899,61	29 266,58
krmná	25 369,73	24 071,59	24 468,00	24 440,96	23 865,02
Kukuřice krmná	-	31 554,35	31 490,32	23 752,08	23 036,19
Ječmen krmný	25 474,35	23 460,82	24 179,18	22 654,10	23 644,77

Pramen: AKII

Poznámka: - data nejsou k dispozici

Trh s pšenicí uvnitř EU-27 ve vybraných zemích v roce 2009/2010

tis.t

Země původu	Destinace													EU (13)
	DE	DK	ES	FR	GR	IE	IT	NL	GB	SE	PL	HU	CZ	
Německo		105	358	115	0	29	460	1 115	504	68	137	1	11	2 903
Dánsko	580		190	4	0	37	70	208	11	12	10	0	0	1 122
Španělsko	0	0		5	0	0	5	0	0	0	0	0	0	10
Francie	382	11	820		161	50	1 455	1 859	145	1	14	0	0	4 898
Řecko	1	0	0	0		0	4	0	27	0	0	0	0	28
Irsko	0	0	0	0	0		0	21	24	0	0	0	0	45
Itálie	22	7	1	15	0	0		3	6	0	0	0	0	54
Nizozemí	126	5	44	42	0	6	6		12	4	0	0	0	245
V. Británie	60	7	1 070	9	2	355	39	407		1	0	0	0	1 950
Švédsko	84	74	78	3	0	3	0	35	6		0	0	0	283
Polsko	372	1	16	0	0	0	0	4	1	0		0	0	394
Maďarsko	9	0	0	0	200	0	448	86	0	0	0		1	744
Česká rep.	572	0	0	0	0	0	30	6	0	0	102	0		710
Celkem	2 208	210	2 577	193	363	480	2 513	3 744	736	86	263	1	12	13 386

Pramen: Stratégie grains No.201



Plocha a produkce pšenice v EU 27

Komodita	Pšenice					
	Plocha (mil. ha.)			Produkce (mil. t.)		
Státy	2007/08	2008/09	2009/10	2007/08	2008/09	2009/10
Německo	2,98	3,21	3,21	20,79	25,97	25,33
Belgie-Lux.	0,22	0,24	0,23	1,72	1,97	1,87
Dánsko	0,69	0,64	0,74	4,52	5,02	5,78
Španělsko	1,33	1,54	1,25	5,12	5,57	3,41
Francie	4,78	5,06	4,88	30,79	36,90	37,36
Řecko	0,18	0,20	0,21	0,41	0,60	0,61
Irsko	0,08	0,10	0,07	0,77	0,95	0,61
Itálie	0,66	0,70	0,63	3,25	3,74	3,18
Nizozemí	0,14	0,16	0,16	1,02	1,37	1,37
Portugalsko	0,05	0,09	0,06	0,10	0,20	0,12
V. Británie	1,83	2,08	1,88	13,22	17,23	14,81
Rakousko	0,27	0,27	0,28	1,33	1,58	1,37
Finsko	0,20	0,22	0,22	0,80	0,79	0,88
Švédsko	0,36	0,36	0,37	2,26	2,20	2,34
Polsko	2,11	2,28	2,32	8,32	9,27	9,53
Maďarsko	1,10	1,12	1,14	3,96	5,62	4,35
Česká rep.	0,80	0,79	0,82	3,90	4,59	4,33
Slovensko	0,36	0,37	0,38	1,38	1,82	1,56
Estonsko	0,10	0,10	0,11	0,35	0,34	0,34
Lotyšsko	0,22	0,26	0,24	0,81	0,99	1,02
Litva	0,35	0,40	0,41	1,39	1,97	1,96
Slovinsko	0,03	0,04	0,04	0,13	0,16	0,16
Kypr/Malta	0,01	0,01	0,01	0,01	0,02	0,02
Rumunsko	1,98	1,95	1,92	3,38	6,76	4,26
Bulharsko	1,03	1,07	1,08	2,30	4,46	3,55
EU 27	21,91	23,25	22,66	112,00	140,07	130,11

Pramen: Strategie grains No.201

Produkce obilovin v zemích EU27 období 2008/2009 – 2009/2010

Plodina		Plocha (mil.ha.)			Výnos (t/ha)			Produkce (mil.t.)		
		08/09	09/10	rozdíl	08/09	09/10	rozdíl	08/09	09/10	rozdíl
Pšenice	EU 27	23,3	22,7	-3%	6,0	5,7	-5%	140,1	130,1	-7%
Ječmen	EU 27	14,5	14,0	-3%	4,5	4,4	-3%	65,4	61,5	-6%
Kukuřice	EU 27	8,8	8,5	-3%	7,1	6,7	-5%	62,3	56,9	-9%
Tr. durum	EU 27	3,1	2,8	-8%	3,1	2,8	-10%	9,7	8,0	-18%
Žito	EU 27	2,8	2,8	2%	3,4	3,4	0%	9,3	9,7	4%
Ostatní obiloviny	EU 27	7,5	7,3	-2%	3,4	3,4	0%	25,2	25,0	-1%
Obiloviny celkem	EU 27	59,8	58,1	-3%	5,2	5,0	-4%	312,0	291,2	-7%

Pramen: Strategie grains No.201



Pšenice, ječmen a kukuřice v EU 27 – spotřeba cereálií - průmyslová krmiva (mil.t) září 2009

Země	2008/2009			Celkem 08/09	2009/2010 výhled			Celkem 09/10	Změna v % 08/09- 09/10
	pšenice	ječmen	kukuřice		pšenice	ječmen	kukuřice		
Německo	10,1	8,5	4,3	22,9	10,6	8,4	3,6	22,6	98,7
Bel. – Luc.	1,5	0,8	1,1	3,4	1,6	0,7	1,1	3,4	100,0
Dánsko	4,0	2,7	0,2	6,9	3,9	2,6	0,1	6,6	95,7
Španělsko	7,0	8,2	5,5	20,7	5,7	8,0	6,5	20,2	97,6
Francie	9,1	4,0	6,3	19,4	9,9	4,0	5,4	19,3	99,5
Řecko	0,4	0,4	1,8	2,6	0,5	0,4	1,8	2,7	103,8
Irsko	0,9	1,1	0,3	2,3	0,7	1,1	0,3	2,1	91,3
Itálie	1,8	1,6	10,6	14,0	1,8	1,6	9,6	13,0	92,9
Nizozemí	2,9	1,8	2,0	6,7	2,8	1,6	1,6	6,0	89,6
Port.	0,5	0,3	1,6	2,4	0,5	0,3	1,7	2,5	104,2
V. Británie	6,9	3,0	0,6	10,5	6,6	3,5	0,4	10,5	100,0
Rakousko	0,5	0,6	1,5	2,6	0,5	0,5	1,4	2,4	92,3
Finsko	0,3	1,3	0,0	1,6	0,3	1,3	0,0	1,6	100,0
Švédsko	0,8	1,1	0,0	1,9	0,8	1,0	0,0	1,8	94,7
Polsko	3,4	2,5	1,8	7,7	3,5	2,5	1,5	7,5	97,4
Maďarsko	1,4	0,6	2,6	4,6	1,8	0,4	2,5	4,7	102,2
Česká rep.	1,6	1,2	0,5	3,3	1,8	1,1	0,5	3,4	103,0
Slovensko	0,7	0,4	0,3	1,4	0,7	0,3	0,3	1,3	92,9
Estonsko	0,2	0,1	0,0	0,3	0,2	0,2	0,0	0,4	133,3
Lotyšsko	0,0	0,1	0,0	0,1	0,2	0,1	0,0	0,3	300,0
Litva	0,2	0,5	0,1	0,8	0,2	0,5	0,0	0,7	87,5
Slovinsko	0,0	0,0	0,3	0,3	0,0	0,0	0,3	0,3	100,0
Kypr/Malta	0,0	0,3	0,0	0,3	0,0	0,3	0,0	0,3	100,0
Rumunsko	0,3	0,3	5,4	6,0	0,3	0,3	5,3	5,9	98,3
Bulharsko	0,5	0,1	0,6	1,2	0,5	0,1	0,6	1,2	100,0
EU 27	55,0	41,4	47,4	143,9	55,4	40,8	44,5	140,7	97,8

Pramen: Strategie grains No.201

Situace na vnitřním trhu obilovin v EU

Pšenice setá potravinářská	€/t	Ječmen krmný	€/t	Kukuřice krmná	€/t
FR Rouen (220 Hagberg)	118,86	FR Rouen	98,86	FR Bayonne	119,02
BE Antverpy	125,50	DE Hannover	99,00	DE Hamburg	145,00
DE Hamburg	126,00	AT Wien	92,00	HU Transdanubia	-
HU Transdanubia	110,04	PL Zachodni	97,34	AT Wien	-
PL Slaski	121,10	Ječmen sladovnický	€/t	PL Slaski	-
AT Wien	132,50	FR Creil (dvouřadý)	104,86	Žito potravinářské	€/t
Pšenice setá krmná	€/t	DE Stuttgart	116,50	DE Hamburg	92,00
DE Hannover	106,00	PL Zachodni	112,52	PL Slaski	63,48

Pramen: SZIF, ŘVO z 10.09.2009

KRMIVA

Ceny průmyslových výrobců

Vývoj průměrných cen průmyslových výrobců krmných směsí

Kč/t

Název krmné směsi	2008				2009			
	Květen	Červen	Červenec	Srpen	Květen	Červen	Červenec	Srpen
KS pro prasata nad 65 kg	6 458,2	6 466,1	6 454,8	6 023,0	4 810,8	4 758,1	4 747,6	4 646,2
KS pro výkrm brojlerů	8 979,1	8 912,7	8 842,6	8 649,2	7 149,4	7 046,9	7 034,0	7 026,0
KS pro předvýkrm prasat	7 156,2	7 152,3	7 208,2	7 210,6	5 648,4	5 535,9	5 533,8	5 540,3
KS pro nosnice	7 544,0	7 550,3	7 568,0	7 427,0	5 829,8	5 690,5	5 670,1	5 697,4

Pramen: ČSÚ
 - = údaj není k dispozici

Zahraniční obchod ČR

Dovoz a vývoz krmiv a zbytků z potravinářského průmyslu od 01.01. do 31.08. 2009

Název	Dovoz			Vývoz		
	Množství v t	Jednotková cena Kč/t	Množství v t 1.8.- 31.8. 2009	Množství v t	Jednotková cena Kč/t	Množství v t 1.8.- 31.8. 2009
Otruby, vedlejší výrobky mlýnské	2 086,3	7 416,1	330,0	39 790,8	1 835,3	4 217,3
Zbytky škrobárenské	139,1	21 599,9	5,3	150,5	2 617,9	0,0
Řízky řepné	0,0	-	0,0	27 228,3	2 629,8	727,8
Bagasa a jiné cukr. odpady	0,0	-	0,0	7 419,0	2 693,2	0,0
Mláto, odpady pivovarnické, lihovar.	2 621,8	2 841,2	1 060,9	18 919,5	1 392,3	1 516,3
Pokrutiny, odpad po extr. rost. tuků	291 955,2	8 238,6	34 007,2	927,1	9 000,5	175,6

Pramen: Podle údajů ČSÚ zpracoval TIS^{ČR}SZIF k 07.10.2009
 Poznámka: Celní statistika zpětně provádí úpravu údajů o zboží; * údaj neodpovídá skutečnosti;
 - údaj není k dispozici; od měsíce květen 2006 je hodnocen ZO ČR podle nomenklatury zboží KN (8);

Zahraniční obchod sledovaný ČSÚ zahrnuje dovoz a vývoz zboží mezi Českou republikou a ostatními zeměmi včetně Evropské unie.

Dovoz: V období od 1.8. do 31.8.2009 se ve srovnání s předchozím měsícem snížil dovoz pokrutin, odpadu po extrahování rostlinných tuků do ČR, a to o 8 077,9 t (o 19,2 %) na 34 007,2 t za jednotkovou cenu 7 997,8 Kč/t. 91,3 %, tj. 31 059,1 t pokrutin, pocházelo z Německa za 7 971,5 Kč/t. Import otrub se zvýšil oproti červenci 2009 o 151,1 t (o 84,5 %) na 330,0 t za 3 579,1 Kč/t. 169,4 t bylo dovezeno ze Slovenska za průměrnou jednotkovou cenu 1 136,6 Kč/t.

Vývoz: V období od 1.8. do 31.8.2009 se ve srovnání s minulým měsícem snížil export mláta, odpadů pivovarnických, lihovar. z ČR o 614,1 t (-28,8%) na množství 1 516,3 t za jednotkovou cenu 1 421,9 Kč/t. Vývoz otrub se proti minulému měsíci snížil o 872,3 t, tj. 17,1 % na 4 217,3 t. Do Polska byla v tomto měsíci prodána podstatná část exportu otrub z ČR 72,1 %, (3 040,7 t).

Informace ze zahraničních trhů

Průměrné měsíční odbytové ceny krmných směsí na Slovensku

srpen 2009

Název krmné směsi		Slovensko celkem		Vývoj cen			
		VIII. 2009	VII. 2009	VIII. 09 / VII. 09		VIII. 09 / VIII. 08	
		€/t	€/t	€/t	%	€/t	%
Drůbež	výkrm brojlerů, startér	268,18	295,14	-26,96	-9,1	-52,35	-16,3
	výkrm brojlerů, růst	255,18	275,17	-19,99	-7,3	-46,02	-15,3
	výkrm brojlerů, finální	238,78	261,41	-22,63	-8,7	-46,22	-16,2
	nosnice	210,56	216,47	-5,91	-2,7	-34,58	-14,1
Prasata	startér	360,25	321,47	38,78	12,1	5,06	1,4
	předvýkrm	246,20	250,85	-4,66	-1,9	-45,80	-15,7
	dokrm	210,39	219,94	-9,55	-4,3	-52,36	-19,9
	prasnice rodící	173,14	177,76	-4,61	-2,6	-58,43	-25,2
	prasnice kojící	214,24	249,42	-35,18	-14,1	-58,07	-21,3
Hovězí dobytek	telata, startér	226,35	218,89	7,45	3,4	-32,36	-12,5
	mladý dobytek	179,24	174,36	4,88	2,8	-39,42	-18,0
	výkrm	176,76	174,76	2,00	1,1	-31,19	-15,0
	dojnice	191,45	205,22	-13,77	-6,7	-47,90	-20,0

Pramen: ATIS - Správa o trhu s obilninami a zemiakmi

Poznámka: Ceny jsou uvedené bez DPH a bez dopravy. Tečka = ceny nebyly v předchozím období k dispozici.

Měsíční srovnání průměrných odbytových cen mlýnských krmiv od zpracovatelů

Název produktu	VIII. 2009	VII. 2009	VIII. 09 / VII. 09		VIII. 09 / VIII. 08	
	€/t	€/t	€/t	%	€/t	%
Krmná mouka	99,08	98,16	0,92	0,9	-15,80	-13,8
Otruby	41,43	50,70	-9,28	-18,3	-30,00	-42,0

Pramen: ATIS - Správa o trhu s obilninami a zemiakmi

Poznámka: Ceny jsou uvedené bez DPH a bez dopravy.

Průměrné prodejní ceny šrotu a otrub zjištěné v nejvýzn. mlýnech v Polsku 2009

Výrobek	Druh	Cena (PLN/kg)				Strukturovaný obrat (%)			
		06.09	13.09	20.09	27.09	06.09	13.09	20.09	27.09
V pytlích									
Otruby	žitné	181	212	204	212	3,5	1,8	2,4	2,5
	pšeničné	224	235	238	238	21,3	30,5	20,6	18,1
Šrot	žitné	-	-	-	-	0,0	0,0	0,0	0,0
	pšeničné	-	-	-	-	0,0	0,2	0,0	0,0
Volně ložené									
Otruby	žitné	190	188	177	175	6,3	7,4	7,4	5,9
	pšeničné	206	210	216	210	68,8	60,1	69,4	73,6
Šrot	žitné	-	-	-	-	0,0	0,0	0,0	0,0
	pšeničné	-	-	-	-	0,0	0,0	0,2	0,0

Pramen: Ministerstwo rolnictwa i rozwoju wsi - Rynek zbóż

Poznámka: * - nedostatečný počet respondentů, pomlčka = údaj není k dispozici.


Vývoj produkce průmyslových krmiv v EU-27 září 2009

mil. t

Země	2008/2009			Celkem		2009/2010 výhled			Celkem
	dobytek	prasata	drůbež	VIII.-09	IX.-09	dobytek	prasata	drůbež	IX.-09
Německo	6,2	9,0	5,2	20,56	20,5	6,0	9,1	5,2	20,3
Bel. – Luc.	1,3	3,7	1,4	6,3	6,3	1,3	3,5	1,4	6,2
Dánsko	1,1	3,0	0,6	4,7	4,7	1,1	3,0	0,6	4,6
Španělsko	5,5	9,0	4,2	18,6	18,6	5,3	8,7	4,2	18,2
Francie	5,1	6,1	8,6	19,8	19,8	4,8	5,9	8,5	19,2
Řecko	0,5	0,7	0,7	1,9	1,9	0,5	0,7	0,7	1,9
Irsko	2,0	0,6	0,5	3,1	3,1	2,0	0,6	0,5	3,1
Itálie	4,0	3,2	5,4	12,5	12,6	4,0	3,1	5,4	12,5
Nizozemí	3,2	6,2	3,9	13,3	13,3	3,2	6,1	3,9	13,1
Portugalsko	0,9	1,1	1,3	3,4	3,4	0,9	1,1	1,3	3,4
Velká Británie	4,8	1,5	6,3	12,5	12,5	4,6	1,5	6,3	12,4
Rakousko	0,4	0,2	0,4	1,1	1,1	0,4	0,2	0,4	1,1
Finsko	0,6	0,4	0,3	1,3	1,3	0,6	0,3	0,3	1,3
Švédsko	1,1	0,4	0,6	2,0	2,0	1,1	0,3	0,6	2,0
Polsko	0,8	1,6	4,3	6,2	6,6	0,8	1,5	4,3	6,5
Maďarsko	0,5	1,4	1,7	3,7	3,7	0,5	1,2	1,8	3,5
Česká rep.	0,5	1,0	1,1	2,6	2,6	0,5	0,8	1,1	2,5
Slovensko	0,3	0,3	0,3	0,8	0,8	0,2	0,3	0,3	0,8
Estonsko	0,0	0,1	0,0	0,2	0,2	0,0	0,1	0,0	0,2
Lotyšsko	0,0	0,1	0,0	0,2	0,2	0,0	0,1	0,0	0,2
Litva	0,1	0,1	0,3	0,5	0,5	0,1	0,1	0,3	0,5
Slovinsko	0,1	0,1	0,2	0,5	0,5	0,1	0,1	0,2	0,4
Kypr/Malta	0,1	0,0	0,1	0,2	0,2	0,1	0,0	0,1	0,2
Rumunsko	0,1	1,0	1,4	2,6	2,6	0,1	0,9	1,5	2,5
Bulharsko	0,0	0,2	0,4	0,6	0,6	0,0	0,2	0,4	0,6
EU 27	39,4	51,0	49,1	138,9	139,4	38,4	49,5	49,2	137,1

Pramen: Strategie grains No.201

Obchodní ceny krmných směsí v Maďarsku za srpen 2009

HUF/t

Název krmné směsi	2009					
	březen	duben	květen	červen	červenec	srpen
KS pro výkrm brojlerů						
0 – 3 týden předvýkrm	81 912	77 949	77 134	80 147	82 330	81 631
3 – 6 týden vlastní výkrm	70 585	73 794	71 159	73 073	72 504	73 202
6 – 7 týden konečná fáze	67 786	68 208	64 244	65 895	68 548	68 120
KS pro výkrm prasata						
I. fáze	63 941	62 324	68 581	71 095	72 408	69 113
II. fáze	49 429	50 906	52 519	53 851	56 122	55 783
III. fáze	-	-	50 307	-	-	-

Pramen: AKII

Poznámka: - = ceny nebyly v předchozím období k dispozici



Odhadovaná produkce cereálií ve vybraných zemích EU v období 2009/2010

Německo

Odhadovaná produkce zrnin v Německu v roce 2009/2010 je následující: **měkká pšenice** 25,33 mil.t. (25,97 mil.t. v 2008/2009); **ječmen** 12,33 mil.t. (12,02 mil.t. v 2008/2009); **kukuřice** 4,38 mil.t. (4,94 mil.t. v 2008/2009).

Španělsko

Odhadovaná produkce zrnin ve Španělsku v roce 2009/2010 je následující: **měkká pšenice** 3,41 mil.t. (5,57 mil.t. v 2008/2009); **u ječmene** 7,20 mil.t. (11,07 mil.t. v 2008/2009); **u kukuřice** 3,11 mil.t. (3,08 mil.t. v 2008/2009). *Celková produkce cereálií* je za období (2009/2010) odhadována na 16,38 mil.t. (22,47 mil.t. v 2008/2009).

Velká Británie

Odhadovaná produkce zrnin ve Velké Británii v roce 2009/2010 je následující: produkce **pšenice měkké** s 14,81 mil.t. (17,23 mil.t. v 2008/2009); **ječmen** 6,78 mil.t. (6,14 mil.t. v 2008/2009); *Celková produkce cereálií* je za období (2009/2010) odhadována celkem na 22,48 mil.t. (24,29 mil.t. v 2008/2009).

Polsko

Odhadovaná produkce zrnin v Polsku v roce 2009/2010 je následující: **pšenice měkká** 9,53 mil.t. (9,28 mil.t. v 2008/2009); **u ječmene** 3,97 mil.t. (3,62 mil.t. v 2008/2009); **kukuřice** 1,71 mil.t. (1,84 mil.t. v 2008/2009); **u žita** 3,62 mil.t. (3,45 mil.t. v 2008/2009). *Celková produkce cereálií* je za období (2009/2010) odhadována na 28,47 mil.t. (27,58 mil.t. v 2008/2009).

Itálie

Odhadovaná produkce zrnin v Itálii v roce 2009/2010 je následující: **pšenice měkká** 3,18 mil.t. (proti 3,74 mil.t. v 2008/2009); **u ječmene** 1,04 mil.t. (1,23 mil.t. v 2008/2009); **kukuřice** 8,91 mil.t. (10,36 mil.t. v 2008/2009). *Celková produkce cereálií* je za období (2009/2010) odhadována na 16,75 mil.t. (21,02 mil.t. v 2008/2009).

Francie

Odhadovaná produkce zrnin ve Francii v roce 2009/2010 je následující: **pšenice měkká** 37,36 mil.t. (36,90 mil.t. v 2008/2009); **ječmen** 12,75 mil.t. (12,17 mil.t. v 2008/2009); **kukuřice** 15,31 mil.t. (16,01 mil.t. v 2008/2009); **u Tr. durum** 2,15 mil.t. (2,10 mil.t. v 2008/2009).

Rumunsko

Odhadovaná produkce zrnin v Rumunsku v roce 2009/2010 je následující: **u pšenice měkké** 4,26 mil.t. (6,76 mil.t. v 2008/2009); **u ječmene** 1,12 mil.t. (1,21 mil.t. v 2008/2009); **u kukuřice** 7,02 mil.t. (7,38 mil.t. v 2008/2009). *Celková produkce cereálií* je za období (2009/2010) odhadována na 12,78 mil.t. (15,94 mil.t. v 2008/2009).

Maďarsko

Odhadovaná produkce zrnin v Maďarsku v roce 2009/2010 je následující: **pšenice měkká** 4,35 mil.t. (5,62 mil.t. v 2008/2009); **u ječmene** 1,03 mil.t. (1,48 mil.t. v 2008/2009); **u kukuřice** 7,64 mil.t. (8,96 mil.t. v 2008/2009).

Česká republika

Odhadovaná produkce zrnin v České republice v roce 2009/2010 je následující: **pšenice měkká** 4,33 mil.t. (4,59 mil.t. v 2008/2009); **ječmen** 2,06 mil.t. (2,24 mil.t. v 2008/2009); **kukuřice** 0,90 mil.t. (0,86 mil.t. v 2008/2009). *Celková produkce cereálií* je odhadována za období 2009/2010 na 7,87 mil.t. (8,32 mil.t. v 2008/2009).

Bulharsko

Odhadovaná produkce zrnin v Bulharsku v roce 2009/2010 je následující: **pšenice měkká** 3,55 mil.t. (4,46 mil.t. v 2008/2009); **u ječmene** 0,84 mil.t. (0,91 mil.t. v 2008/2009). **u kukuřice** 1,30 mil.t. (1,22 mil.t. v 2008/2009). *Celková produkce cereálií* je odhadována za období 2009/2010 na 5,85 mil.t. (6,84 mil.t. v 2008/2009).

Pramen: Stratégie grains No.201

Evropská unie EU 27 pšenice, ječmen a kukuřice, prognóza na období 2009/2010

Současná odhadovaná produkce cereálií v EU 27 se oproti minulému měsíci zvýšila o 2,2 mil.t. na úroveň **291,2 mil.t** (312 mil.t v 2008/09).

U pšenice měkké se pohybuje její produkce prakticky na stejné úrovni jako minulý měsíc, tj. na **130,1 mil.t** (140,0 mil.t v 2008/2009). Je odhadován její pokles ve střední Evropě (-1,26 mil.t pro Německo, Rakousko a Českou republiku). Toto snížení produkce je kompenzováno vyšší výnosností v Polsku, státech severní Evropy (+1,12 mil.t) a menším navýšením na Balkáně, kde Rumunsko a Bulharsko hlásí oproti minulému odhadu zvýšení produkce o (+290 tis.t).

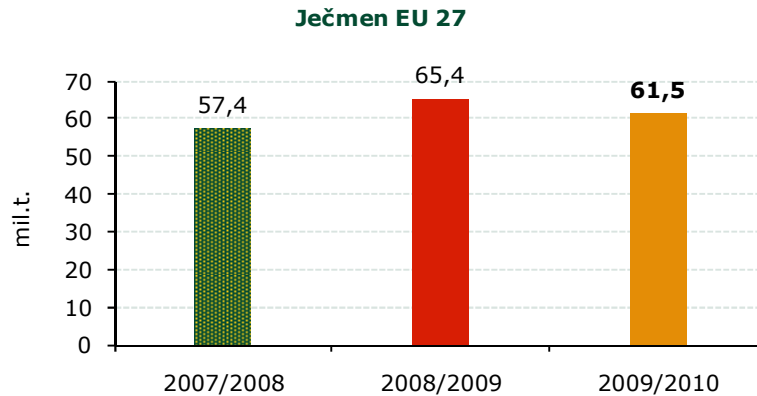
Produkce **pšenice tvrdé** (T. durum) se odhaduje na úrovni **8,0 mil.t** (9,7 mil.t v 2008/09).

Odhadovaná **produkce ječmene** by se měla navýšit pro tento měsíc o 800 tis.t na celkovou úroveň **61,5 mil.t** (ve srovnání s 65,4 mil.t v 2008/09). Mezi země, které se podílejí nejvíce na tomto zvýšení produkce patří Polsko (+330 tis.t) a Rumunsko (+320 tis.t).

U produkce kukuřice se odhaduje pro tento měsíc navýšení o 390 tis.t a to na úroveň **56,9 mil.t** (62,3 mil.t v 2008/2009).

Pramen: Stratégie grains No.201

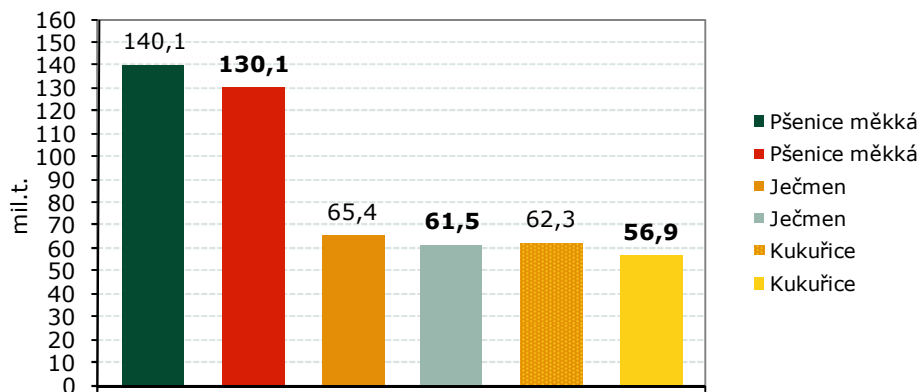
Ječmen by měl svoji produkční výkonnost snížit celkem o 3,90 mil.t. na **61,5 mil.tun** (2008/2009-2009/2010).



Pramen: Strategie grains No.201

U pšenice *odhadovaná produkce* poklesne o 10,0 mil.t na **130,1 mil.t**, produkce ječmene by se měla snížit o 3,9 mil.t na **61,5 mil.t**, u kukuřice se očekává pokles produkce o 8,7 % na celkových **56,9 mil.tun**.

Odhadovaná produkce pšenice, ječmene, kukuřice v EU27 za období 2008/2009 - 2009/2010



Pramen: Strategie grains No.201

Situace na vnitřním trhu – zahraniční obchod EU obiloviny k 10. září 2009

Odhad produkce obilovin v EU 27 pro r. 2009/10 je 293,9 mil. t (314 mil. t v r. 2008/09), z toho pšenice činí 128,9 mil. t (140,4 v r. 2008/09), tvrdá pšenice 9 mil. t (10 mil. t), ječmen 62,4 mil. t (65,6) a kukuřice 59,3 mil.t (63,0). Odhadovaná disponibilní produkce obilovin v r. 2009/10 v EU 27 činí 291,6 mil. t, celková spotřeba se odhaduje na 275,1 mil. t a odhad konečných zásob obilovin je 91,3 mil. t. **V intervenčních zásobách EU 27 se k 6. 9. 2009 nachází 1 557 005 t obilovin, z toho 76 726 t pšenice** (CZ 31 984 t, HU 30 430 t, SK 9 171 t, BG 3 013 t, PL 1 382 t, FI 746 t), **923 183 t ječmene** (FI 222 101 t, CZ 159 074 t, DE 141 672 t, HU 136 511 t, PL 79 158 t, LT 76 489 t, SE 71 074 t, SK 24 083 t, AT 6 852 t, EE 6 169 t), **556 594 t kukuřice** (HU 446

190 t, SK 110 404 t) a **502 t čiroku** (HU). V nabídce nebyly k tomuto datu evidovány žádné obiloviny. Prodáno bylo celkem **11 814 t kukuřice** ze zásob HU. V období **od 26. 8. 2009 do 8. 9. 2009** byly vydány **vývozní licence** na 950 mil. t pšenice, 48 tis. t pšeničné mouky, 13 tis. t pšenice tvrdé, 24 tis. t ječmene, 5,5 tis. t kukuřice, 529 t žita a 5 tis. t ovesa, a **dovozní licence** na 74 tis. t pšenice, 170 t pšeničné mouky, 51,5 tis. t pšenice tvrdé, 6 tis. t ječmene, 65 tis. t kukuřice (vybrané položky). Dovoz do EU v r. 2009/10 celkem činí 2 mil. t (loni 3 mil. t), vývoz z EU celkem činí 4,3 mil. t (loni 5,1 mil. t). EU je čistým vývozcem 2,3 mil. t obilovin (loni čistý vývozcem 2,1 mil.t).

Pramen: SZIF, ŘVO z 10.09.2009



Pohled do agrární budoucnosti

Jaká je budoucnost světového zemědělství, před jakými problémy, možnostmi a úkoly stojí, kde má své mantinely? Dokáže nakrmit narůstající počet obyvatel planety? Nakolik bude možné udržet v souladu jeho ekonomiku s požadavky trvalé udržitelnosti? Jaké vyhlídky má venkov a jeho obyvatelstvo? To je jen několik z řady otázek, které vyvolala poslední konference o agrárních perspektivách. Z různých koutů světa se sešli v uplynulém týdnu účastníci 18. ročníku mezinárodní konference Agrární perspektivy, kterou pořádala Česká zemědělská univerzita v Praze tentokrát s podtitulem Strategie pro budoucnost. Současná finanční a ekonomická krize se nevyhnula ani zemědělství, které také pociťuje důsledky globalizace, růstu světového obchodu i spotřeby. Ale 85 procent světové spotřeby podle Miroslava Svatoše, děkana Provozně-ekonomické fakulty České zemědělské univerzity, konzumuje jen 20 procent obyvatel planety. Svět ovládají čím dál tím víc nadnárodní korporace a banky, které potlačují vliv národních států. Problémy doléhají tvrdě zejména na nejméně rozvinuté země. Přírodní zdroje jsou omezené, světový ekosystém ohrožený, k tomu přistupuje problém sociální a ekonomické nerovnosti, varoval Svatoš, podle něhož se dnes mění trendy, které jsou předpokladem trvale udržitelného rozvoje. Ten se dostává do rozporu s uplatňováním zásad ekonomie. Jak vyplynulo z příspěvků, které zazněly na plenárním zasedání konference, v podstatě velmi podobné problémy spojují zemědělství Číny, Polska a Mexika – navzájem vzdálené země světa s různými podmínkami přírodními, hospodářskými i ekonomickými. Jde zejména o potřebu zefektivnit a zmodernizovat hospodaření, zaměstnat obyvatelstvo venkova a zároveň ochránit přírodu a zachovat její zdroje, včetně obdělávané půdy a vody. Je zřejmé, že díky extenzivnímu hospodaření na malých farmách bez nových technologií a poznatků v mnoha zemích světa má globální zemědělství ještě velké výrobní rezervy. Zvyšování produktivity však naráží na mnohé překážky spjaté s tradicí, neochotou ke změně, nedostatkem vzdělání, investičních prostředků, absencí jiných pracovních příležitostí na venkově aj. Z podobných

podmínek startovala před lety Itálie, která je jedním ze zakládajících členů Evropského společenství. Jak uvedl Luigi Omodei Zorini z univerzity z italského Firenze zajišťovalo v roce 1950 její zemědělství 35 procent hrubého domácího produktu (HDP) a zaměstnávalo asi 44 procent lidí. Nyní představuje jen dvě procenta HDP a pracují v něm pouze čtyři procenta obyvatel. Průměrná farma má však i dnes pouze 8,5 hektaru. Jen 15 procent hospodářství je možno považovat za profesionální, to znamená, že dávají obživu alespoň jednomu člověku. A tyto profesionální farmy dodávají 70 procent produkce. Zorini však zdůraznil multifunkčnost zemědělství, zejména ochranu životního prostředí, zachování tradic a územní identity. To právě pomáhají, jak uvedl, zajišťovat malé neprofesionální usedlosti. Klimatické podmínky nutí Itálii sázet spíš na kvalitu než na kvantitu. Dokladem, že se to daří, je přes 70 výrobků s chráněným značením původu. „Není možné mít jediný recept pro zemědělství a venkov při rozdílných podmínkách jednotlivých států, regionů a oblastí, a to nejen klimatických, ale i kulturních, demografických a ekonomických,“ konstatoval Martyn Warren z univerzity z britského Plymouthu a dodal, že strategie pro západní Evropu nebude asi vhodná pro Evropu střední a východní. Warren řeší výzkumný projekt zaměřený na nové pracovní příležitosti na venkově. Přístup k venkovu podle něj musí být celostní. Je třeba hledat cesty, jak rozvíjet jeho přírodní kapitál a zvyšovat atraktivitu. Přestože zemědělství není již zdaleka největším zaměstnavatelem venkovského obyvatelstva, stále venkovské politice dominuje. Pociť, že si můžeme potraviny koupit na světovém trhu, vedl podle Warrena nejen k podcenění zemědělství, ale také k zanedbávání výzkumu a vzdělávání v této oblasti. Akademická studia se stále zužují a hodnocení výsledků výzkumu podle publikací není vhodné. Mladí vědci se dnes, jak Warren konstatoval, nemají zájem podílet na reálném životě.

Pramen: www.agronavigator.cz z 22.09.2009

Referenční ceny – srpen 2009

Pšenice potravinářská €/t							
	02.07.09	09.07.09	16.07.09		06.08.09	20.08.09	27.08.09
Brno	121,62	-	120,77	Brno	-	-	115,35
Bratislava	133,13	119,87	125,53	Bratislava	103,93	101,68	106,98
Mnichov	-	-	120,00	Mnichov	-	111,50	-
Boloňa	-	151,50	153,50	Boloňa	-	-	144,50
Ljubljana	144,89	152,63	-	Ljubljana	-	148,36	-
Rouen/Creil	137,50	132,50	-	Rouen/Creil	127,43	121,43	122,93
Krmný ječmen €/t							
Brno	93,59	-	92,87	Brno	-	-	74,38
Bratislava	99,00	92,00	86,64	Bratislava	75,00	76,82	73,13
Mnichov	-	-	-	Mnichov	-	94,00	-
Boloňa	137,00	135,00	135,00	Boloňa	-	-	134,00
Ljubljana	-	-	-	Ljubljana	-	-	-
Rouen/Creil	103,00	100,00	-	Rouen/Creil	101,93	96,93	97,93

Pramen: AgrarMarkt Austria



Termínované obchody na burze MATIF (Marché à Terme International de France, Paris)

Pšenice €/t							
	28.08.09	31.08.09	01.09.09		25.08.08	26.08.08	27.08.08
Listopad 2009	128,50	127,00	126,25	Listopad 2008	193,50	191,75	188,75
Leden 2010	130,50	129,25	128,75	Leden 2009	194,50	193,00	189,50
Březen 2010	133,00	131,50	131,00	Březen 2009	196,25	194,00	191,00
Kukuřice €/t							
Listopad 2009	125,50	122,50	123,00	Listopad 2008	181,00	177,75	177,00
Leden 2010	129,25	126,50	126,00	Leden 2009	182,50	179,25	178,50
Březen 2010	131,75	129,75	129,50	Březen 2009	184,00	180,75	180,00
Červen 2010	133,75	132,00	131,25	Červen 2009	186,00	182,75	182,00

Pramen: AgrarMarkt Austria

Termínované obchody na burze WCE a MATIF

Řepka €/t (WCE)							
	28.08.09	31.08.09	01.09.09		25.08.08	26.08.08	27.08.08
Listopad 2009	274,65	270,81	263,92	Listopad 2008	356,78	349,44	352,85
Březen 2010	279,44	274,38	268,38	Březen 2009	364,37	356,85	360,35
Květen 2010	282,00	276,93	271,44	Květen 2009	371,17	363,81	367,46
Řepka €/t (MATIF)							
Listopad 2009	277,00	271,75	268,75	Listopad 2008	401,00	395,00	401,25
Únor 2010	281,00	275,50	272,50	Únor 2009	404,50	398,50	404,50
Květen 2010	284,50	279,00	276,25	Květen 2009	409,00	402,75	408,25
Srpen 2010	283,50	278,25	275,75	Srpen 2009	401,00	394,75	399,25

Poznámka: WCE = Winnipeg Commodity Exchange, Kanada;
 Pramen: AgrarMarkt Austria

Agrární sektor skončí v červených číslech

České zemědělské podniky letos poprvé od vstupu do Evropské unie skončí v červených číslech, uvedl svůj odhad dnes na odborném semináři ve Žďáru nad Sázavou předseda Zemědělského svazu ČR Miroslav Jirovský. Celoroční tržby za zemědělskou produkci budou nižší o více než dvacet miliard korun kvůli propadu cen za mléko, obilí a další komodity. Propad představuje sedmáct procent loňských celkových příjmů v zemědělství. Ještě v létě Agrární komora ČR odhadovala, že letošní rok skončí pro zemědělce ziskem kolem dvou miliard korun. Prezident komory Jan Veleba připustil, že tento propočet byl zřejmě nadhodnocený. Na omluvu dodal, že nechtěl předčasně mluvit o ztrátě kvůli bankám, které by mohly zpřísnit podmínky pro poskytování úvěrů zemědělcům. Předseda svazu připomněl, že vloni české zemědělství vykázalo zisk 9,7 miliardy korun. I na očekávanou mírnou ztrátu by tedy farmáři museli úsporami snížit náklady o více než jedenáct miliard korun, podotkl. Tržby za rostlinnou a živočišnou výrobu v roce 2008 podle údajů svazu v běžných cenách činily 112 miliard korun. Zemědělci dostanou za obilí letos přibližně o deset miliard korun méně než v minulém roce. Ceny sraží mírně nadprůměrná sklizeň, velké zásoby a nižší

odbyt krmného obilí. U obilí je podle šéfa svazu výhoda intervenčního nákupu po prvním listopadu, což však ekonomiku neřeší. Letošní propad tržeb za mléko Jirovský odhadl na šest miliard korun. Největší potíže s financováním mají podle Jirovského podniky, u nichž tržby za mléko převyšují 40 procent jejich příjmů. Pokud se výkupní ceny u této komodity v nejbližší době nezlepší, hrozí jim existenční potíže. Vyčíslil, že mlékárny platily letos v létě za litr mléka v průměru 5,90 Kč, zatímco v uplynulých dvou letech kolem 8,30 Kč. Producentům mléka podle Jirovského neškodí jen špatné výkupní ceny, ale i nastavení dotací. "Část přímých plateb na skot a mléko se rozděluje na veškerou zemědělskou půdu, což chovatele skotu a dojníc znevýhodňuje," zdůvodnil. Producenti mléka dnes ve Žďáru nad Sázavou vydali prohlášení, v němž mimo jiné požadují vypracování krizového zemědělského národohospodářského programu, zajištění vyšších dotací pro svůj obor a vyhledání rezervních zdrojů na ministerstvu zemědělství pro záchranu dojného skotu v republice. K odstoupení vyzvali náměstka ministra zemědělství Stanislava Kozáka, případně odpovědné ředitele na ministerstvu, protože jejich vystupování považují za neoborná.

Pramen: www.agroweb.cz z 22.09.2009



Příznivé podmínky pro ekologické zemědělství ve Francii

Podíl ekologicky obhospodařovaných ploch ve Francii by do roku 2012 měl dosáhnout 6 %. Pětikrát více ploch než v loňském roce by letos ve Francii mělo být přeorientováno na ekologicky obhospodařované. Důvodem je finanční podpora francouzské vlády a Evropské unie. V letošním roce jsou na přeměnu konvenčně hospodařících podniků na podniky ekologicky hospodařící vyčleněny finanční prostředky ve výši 598 mil. EUR. Odezva ze strany zemědělců je

dobrá. Polovina k přechodu přihlášených ploch je určena pro rostlinnou výrobu. Finanční podpora, kterou získá každý zemědělec po dobu pěti let, činí podle francouzského ministerstva zemědělství ročně v průměru okolo 200 EUR/ha. Trend přechodu k ekologickému zemědělství bude moci pokračovat, protože vláda si stanovila za cíl dosáhnout do roku 2012 podílu 6 % ekologicky obhospodařovaných ploch z celkových ploch.

Pramen: www.agronavigator.cz z 11.09.2009

Kurzy devizového trhu - Česká národní banka - platnost od 12.10.2009

1 EUR = 25,820 CZK
1 GBP = 27,664 CZK
1 HRK = 3,560 CZK

1 CAD = 16,940 CZK
100 HUF = 9,578 CZK
1 EEK = 1,650 CZK

1 USD = 17,487 CZK
1 PLN = 6,069 CZK

Jednotky

1 bušl pšenice = 60 liber = 27,216 kg
1 bušl kukuřice = 56 liber = 25,402 kg
1 bušl ovsu = 39 liber = 17,690 kg
1 bušl ječmene = 50 liber = 22,680 kg
1 bušl žita = 56 liber = 25,402 kg
1 libra = 0,4536 kg
1 akr = 4 046,86 m²

Vydavatel

TIS ČR, SZIF

Státní zemědělský intervenční fond
Ve Smečkách 33, 110 00 Praha 1

www.szif.cz

Odpovědný pracovník

Ing. Tomáš Materna
vedoucí samostatného oddělení
agrární informatiky

tel.: 222 871 577
fax: 222 871 536
e-mail: materna@szif.cz

Komoditní manager

Ing. Martin Manev, Ph.D., MBA

tel.: 222 871 759
fax: 222 871 536
e-mail: manev@szif.cz

Rozmnožování anebo rozšiřování tohoto zpravodaje nebo jeho části jakýmkoliv způsobem je zakázáno, s výjimkou případů povolených autorským zákonem nebo předchozího písemného souhlasu TIS^{CR} SZIF. Údaje obsažené v tomto zpravodaji jsou pouze informativního charakteru a nemají závaznou povahu. Jejich citace je možná pouze s uvedením zdroje TIS^{CR} SZIF.