



## ZPRÁVA O TRHU BRAMBOR

### Vývoj cen:

|                             |            |
|-----------------------------|------------|
| ↑ CZV neprané 25 kg.....    | 3,12 Kč/kg |
| ↑ OOC neprané 25 kg .....   | 4,59 Kč/kg |
| ↑ Spotřebitelské ceny ..... | 9,17 Kč/kg |

### Obsah:

|  |   |
|--|---|
| Komoditní zpravodajstv.....                | 1 |
| Trh konzumních brambor v ČR: CZV, OOC..... | 2 |
| Zahraniční obchod ČR .....                 | 3 |
| Trh konzumních brambor v Evropě .....      | 4 |
| Aktuality.....                             | 5 |

### Komoditní zpravodajství Česká republika

V průběhu uplynulého dvoutýdenního cyklu zůstaly na domácím trhu brambor ceny producentů v podstatě nezměněny, ve většině případů došlo k posunu jen o několik haléřů, ať už směrem nahoru nebo dolů. Celkově však ceny producentů v průměru zpevnily, ceny obchodníků dokonce o 19 haléřů, takže se trend posilujících cen v předvánočním období v podstatě naplnil. Důkazem toho je, že i ceny spotřebitelů kopírovaly ceny obchodníků ve stejných intencích. Zajímavým poznatkem bylo, že příchod silných mrazů na počátku druhé poloviny prosince se do farmářských cen ve sledovaném období nepromítl. Je pravděpodobné, že výraznější vliv bude možno vysledovat s delším časovým odstupem.

Podle exkluzivního šetření TIS<sup>CR</sup> byly konzumní brambory (balené ve 25 kg pytlích, neprané i volně) dodávány na trh v 49. a 50. týdnu roku 2009 takto:

CZV konzumních brambor 3,12 Kč/kg  
(proti 48. týdnu 2009 vzestup o 0,02 Kč/kg)  
OOC konzumních brambor 4,59 Kč/kg  
(proti 48. týdnu 2009 vzestup o 0,19 Kč/kg)

Podle šetření TIS<sup>CR</sup> SZIF se ceny konzumních brambor pohybovaly od 1,90 do 6,00 Kč/kg (25 kg pytle, neprané i volně). Nejčastějšími odrůdami byla Adéla a Dali, dále Prince a Laura s cenami nejčastěji mezi 2,10 až 4,50 Kč/kg.

Obchodníci prodávali konzumní brambory za cenu (OOC) v rozsahu 2,50 – 7,00 Kč/kg, s nejčastějším zastoupením odrůd Marabel, Dali, Adéla a Laura.

Spotřebitelské ceny se v 51. týdnu 2009 podle oficiálního šetření ČSÚ dostaly na hodnotu 9,17 Kč/kg, tedy vzrostly o 0,15 Kč/kg proti minulé hodnotě.

V uplynulém období se CZV proti 50. týdnu 2008 tentokrát snížily o 0,55 Kč/kg, SC v tomto období také klesly o 0,15 Kč/kg, a také ceny obchodníků OOC se meziročně mírně snížily o 0,39 Kč/kg.

### Evropská unie

V některých minulých sezónách byl trh brambor EU zatížen nadúrodou brambor z Německa, kde se urodilo 9,5 mil. t komodity (13 mil. t včetně škrobových brambor), jak tomu bylo naposled v roce 2004, a také v letech 1996 a 2000. Letos se u našich západních sousedů čeká úroda na úrovni přibližně 8,48 mil. t, to je o 3,9 % více než loni. Ve Francii se letos podle posledních odhadů čeká úroda 5,83 mil. t brambor, tedy 4,6 % nad loňskou hodnotou, a konečně Nizozemí zůstává téměř na loňské úrovni s úrodou 4,91 mil. t komodity je to jen 0,4 % nad úrovní z roku 2008.

**Rakousko** očekává podle posledních odhadů letošní sklizeň brambor v objemu 780 tis. t komodity. To je přibližně 3 % nad hodnotou minulé sezóny. Na tomto optimistickém výsledku se podepsal i relativně hornatý terén a díky němu i dostatek vláhy během jinak letos suchého vegetačního období ve střední Evropě. Pouze v segmentu škrobových brambor se letos čeká v Rakousku nižší úroda než loni.

**Německo** zaznamenalo na přelomu října a listopadu významný nárůst farmářských cen brambor. Zatímco u salátových odrůd se průměr týdenní kvotace k 27.10. 09 dostal na 91,7 EUR/t, ke 3.11. to už bylo 102,5 EUR/t a k 10.11. dosáhla kvotace dokonce 103,3 EUR/t. Přílohové odrůdy a pyré dosahovaly v průměru k 3.11. hodnoty 96,5 EUR/t, o týden později to bylo 101,5 EUR/t. Loni zde u této kategorie dosáhla kvotace hodnoty 109,2 EUR/t a na této hodnotě stagnovala.

**Ve Francii** se letos očekává úroda konzumních brambor na úrovni 5,33 mil. t brambor. To je 5,2 % nárůst proti loňsku. Celková úroda konzumních a sadbových brambor tvoří letos produkci 5,83 mil. t. Po přičtení škrobových brambor dostáváme celkovou produkci brambor ve výši 7,05 mil. t.



## Ceny zemědělských výrobců konzumních brambor; sklizeň 2009

Období zjištění ceny 50. týden 2009

Kč/kg

| Odrůda                            | Varný typ | Úprava  | Balení                    | CZV Min. | CZV Max. | Průměr | Změna ± |
|-----------------------------------|-----------|---------|---------------------------|----------|----------|--------|---------|
| ADÉLA                             | B         | neprané | pytel 25 kg <sup>1)</sup> | 2,00     | 4,50     | 3,03   | 0,01    |
| AGÁTA                             | B         | neprané | pytel 25 kg <sup>1)</sup> | 1,90     | 2,40     | 2,23   | 0,00    |
| DALI                              | AB        | neprané | pytel 25 kg <sup>1)</sup> | 2,00     | 5,90     | 3,33   | 0,12    |
| DITTA                             | BA        | neprané | pytel 25 kg <sup>1)</sup> | 2,50     | 5,50     | 3,53   | 0,45    |
| EVITA                             | B         | neprané | pytel 25 kg <sup>1)</sup> | 2,40     | 4,50     | 3,20   | -       |
| GALA                              | B         | neprané | pytel 25 kg <sup>1)</sup> | 2,40     | 3,20     | 2,93   | -0,10   |
| LAURA                             | B-BC      | neprané | pytel 25 kg <sup>1)</sup> | 2,90     | 4,50     | 3,49   | -0,06   |
| MADELAINE                         | B         | neprané | pytel 25 kg <sup>1)</sup> | 2,00     | 2,60     | 2,37   | -0,22   |
| MAGDA                             | AB        | neprané | pytel 25 kg <sup>1)</sup> | 2,50     | 2,80     | 2,63   | -0,03   |
| MARABEL                           | BA-B      | neprané | pytel 25 kg <sup>1)</sup> | 2,10     | 4,50     | 2,90   | 0,06    |
| PRINCES                           | B         | neprané | pytel 25 kg <sup>1)</sup> | 2,30     | 6,00     | 3,21   | -0,10   |
| ROSARA                            | BA        | neprané | pytel 25 kg <sup>1)</sup> | 2,00     | 5,00     | 3,70   | -0,12   |
| SECURA                            | B         | neprané | pytel 25 kg <sup>1)</sup> | 2,60     | 3,80     | 3,13   | 0,00    |
| OSTATNÍ                           | B         | neprané | pytel 25 kg <sup>1)</sup> | 1,90     | 6,00     | 3,13   | 0,06    |
| LOUPANÉ – balené v PE a přepravka |           |         | vakuované                 | 10,90    | 15,50    | 12,81  | 0,02    |

Poznámka: 1) Brambory v 25 kg pytlích i poloklecích. CZV=ceny zemědělských výrobců (bez dopravy a DPH)  
Pramen: TIS<sup>CR</sup> SZIF

## Obchodní odbytové ceny - konzumní brambory; sklizeň 2009

Období zjištění ceny 50. týden 2009

Kč/kg

| Odrůda                            | Varný typ | Úprava  | Balení                    | OOC Min. | OOC Max. | Průměr | Změna ± |
|-----------------------------------|-----------|---------|---------------------------|----------|----------|--------|---------|
| ADÉLA                             | B         | neprané | pytel 25 kg <sup>1)</sup> | 2,60     | 5,90     | 4,59   | 0,05    |
| COLETTE                           | BA        | neprané | pytel 25 kg <sup>1)</sup> | 3,90     | 5,00     | 4,38   | 0,01    |
| DALI                              | BA        | neprané | pytel 25 kg <sup>1)</sup> | 3,40     | 6,90     | 4,81   | 0,26    |
| DITTA                             | B         | neprané | pytel 25 kg <sup>1)</sup> | 3,60     | 4,45     | 3,91   | -       |
| LAURA                             | B-BC      | neprané | pytel 25 kg <sup>1)</sup> | 3,00     | 7,00     | 4,80   | 0,42    |
| LENKA                             | AB        | neprané | pytel 25 kg <sup>1)</sup> | 4,00     | 5,00     | 4,53   | -0,10   |
| MARABEL                           | BA-B      | neprané | pytel 25 kg <sup>1)</sup> | 2,50     | 6,90     | 4,35   | 0,10    |
| MILVA                             | AB        | neprané | pytel 25 kg <sup>1)</sup> | 4,20     | 5,40     | 4,63   | 0,00    |
| PRINCES                           | B         | neprané | pytel 25 kg <sup>1)</sup> | 4,50     | 5,40     | 4,97   | 0,00    |
| RED ANNA                          | B-BA      | neprané | pytel 25 kg <sup>1)</sup> | 3,50     | 6,90     | 5,17   | 0,31    |
| ROSARA                            | B         | neprané | pytel 25 kg <sup>1)</sup> | 4,20     | 6,00     | 4,90   | 0,05    |
| OSTATNÍ                           | B         | neprané | pytel 25 kg <sup>1)</sup> | 2,50     | 7,00     | 4,60   | 0,13    |
| LOUPANÉ – balené v PE a přepravka |           |         | vakuované                 | 10,00    | 19,00    | 14,03  | -0,03   |

Poznámka: 1) Brambory v 25 kg pytlích i poloklecích, u Nových brambor je velikost balení 1-25 kg. OOC = Obchodní odbytové ceny (bez dopravy a DPH)  
Pramen: TIS<sup>CR</sup> SZIF

## Průměrné spotřebitelské ceny konzumních brambor v jednotlivých krajích ČR

Ceny zjištěné v období končícím k uvedenému datu vydání bez rozdílu odrůdy, balení, tržní úpravy a typu obchodu

Kč/kg

| Ukazatel          | týden | Praha | Stč. | Jihoč. | Plzeň. | Karl. | Úst. | Lib. | Kvh. | Par. | Vys. | Jihom. | Olm. | Zln. | Mor-sl. | ČR          |
|-------------------|-------|-------|------|--------|--------|-------|------|------|------|------|------|--------|------|------|---------|-------------|
| Konzumní brambory | 43.   | 9,06  | 9,02 | 8,05   | 9,44   | 8,83  | 9,54 | 8,74 | 8,03 | 8,92 | 9,47 | 9,25   | 9,59 | 8,69 | 8,77    | <b>8,96</b> |
|                   | 45.   | 9,20  | 8,97 | 8,05   | 9,44   | 8,73  | 9,11 | 8,74 | 8,03 | 8,92 | 9,13 | 9,14   | 9,70 | 8,69 | 8,32    | <b>8,87</b> |
|                   | 47.   | 9,25  | 8,97 | 8,16   | 9,22   | 8,73  | 8,98 | 8,08 | 8,03 | 8,69 | 9,13 | 9,21   | 9,40 | 8,69 | 8,20    | <b>8,77</b> |
|                   | 49.   | 9,27  | 9,10 | 8,16   | 9,59   | 8,04  | 9,55 | 9,08 | 8,36 | 9,19 | 9,24 | 9,49   | 9,70 | 8,79 | 8,77    | <b>9,02</b> |
|                   | 51.   | 9,30  | 9,07 | 8,44   | 9,76   | 8,88  | 9,88 | 9,08 | 8,36 | 9,15 | 9,24 | 9,58   | 9,81 | 8,98 | 8,87    | <b>9,17</b> |

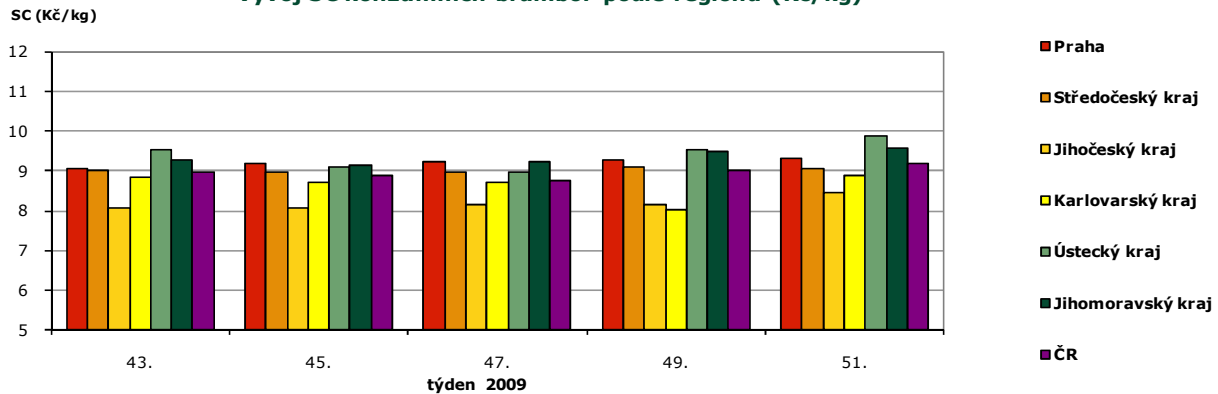
Poznámka: Stč. - Středočeský, Jihoč. - Jihočeský, Plzeň. - Plzeňský, Karl. - Karlovarský, Úst. - Ústecký, Lib. - Liberecký, Kvh. - Královéhradecký, Par. - Pardubický, Vys. - Kraj Vysočina, Jihom. - Jihomoravský, Olm. - Olomoucký, Zln. - Zlínský, Mor-sl. - Moravskoslezský; Pramen: ČSÚ

## Porovnání průměrných cen konzumních brambor raných v ČR podle šetření TIS<sup>ČR</sup> Kč/kg

| Období<br>Marketingový rok | Ceny zemědělských výrobců (CZV) |           | Obchodní odbytové ceny (OOC) |           |
|----------------------------|---------------------------------|-----------|------------------------------|-----------|
|                            | 2009/2010                       | 2008/2009 | 2009/2010                    | 2008/2009 |
| 42. týden 09               | 3,32                            | 4,16      | 4,66                         | 5,22      |
| 44. týden 09               | 3,26                            | 3,83      | 4,39                         | 5,07      |
| 46. týden 09               | 3,09                            | 3,82      | 4,42                         | 4,93      |
| 48. týden 09               | 3,10                            | 3,72      | 4,40                         | 5,12      |
| 50. týden 09               | 3,12                            | 3,67      | 4,59                         | 4,98      |

Poznámka: Ceny konzumních brambor bez rozdílu odrůdy, balení a tržní úpravy. CZV a OOC jsou uváděny bez DPH a nákladů na dopravu  
Pramen: TIS<sup>ČR</sup> SZIF

### Vývoj SC konzumních brambor podle regionů (Kč/kg)



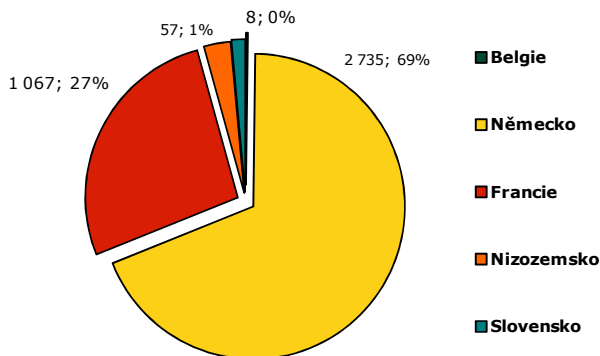
Pramen: TIS<sup>ČR</sup> SZIF, ČSÚ

### Zahraníční obchod ČR – dovoz konzumních brambor v říjnu 2009 a v období 1.1. - 31.10. 2009

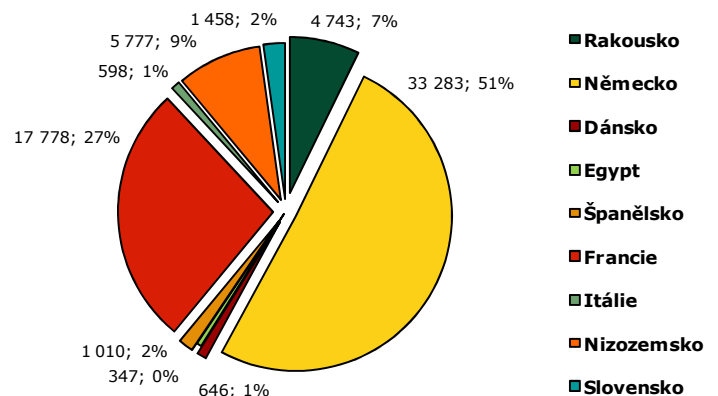
V období říjen 2009 bylo z ČR podle oficiálních údajů ČSÚ **dovezeno celkem 4 446 t konzumních brambor (KN 0701 9090)**. Z tohoto objemu byl největší díl (tedy 2 735 t; 69 %) dovezen z Německa. Druhá pozice v tomto období připadla Francii, odkud pocházela celá čtvrtina komodity (1 067 t; 27 %). Pomyslný bronz připadl Nizozemí s 57 t brambor. Více viz níže.

Pravý dolní graf zohledňuje rozložení **importu konzumních brambor (KN 0701 9090) v období leden-říjen 2009**. Jasný prim zde zaujímá opět Německo (51 %), absolutně 33 283 t komodity. Druhá pozice připadá Francii (17 778 t; 27 %), a třetí je Rakousko (7 %; 4 743 t brambor). Podrobnější informace o rozložení importu v tomto období uvádí graf níže.

**Dovoz konzumních brambor (KN 0701 9090) v období X 2009 (tuny; %); dovoz celkem: 4 445,7t**



**Dovoz konzumních brambor (KN 0701 9090) v období I-X 2009 (tuny;%); dovoz celkem: 66 102 t**



Pramen: TIS<sup>ČR</sup> SZIF, ČSÚ

## Slovensko

### Týdenní nákupní ceny konzumních brambor v roce 2009

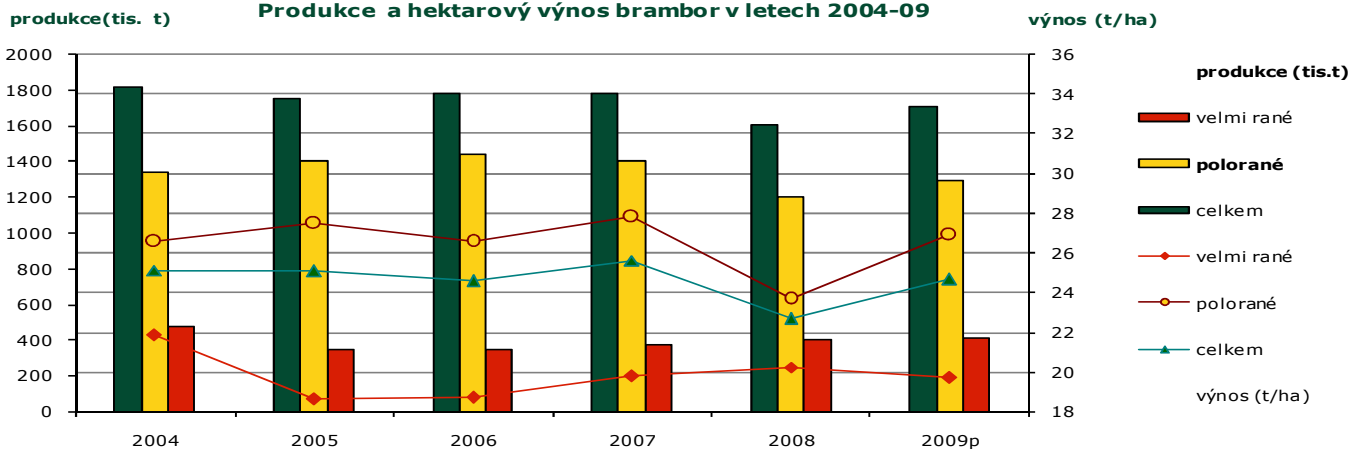
SKK/kg; EUR/100 kg

| Období/odrůda         | ADORA          | IMPALA       | Min. cena <sup>A</sup> | Brambory celkem SKK/1kg | Brambory celk. € /100 kg | Max. cena <sup>A</sup> |
|-----------------------|----------------|--------------|------------------------|-------------------------|--------------------------|------------------------|
| srpen 09 <sup>B</sup> | 14,38          | 14,83        | 10,00                  | 4,07                    | <b>13,49</b>             | 25,00                  |
| 34. týden 09          | <b>MARABEL</b> | 14,85        | 12,00                  | 4,05                    | <b>13,46</b>             | 16,00                  |
| 35. týden 09          | 11,58          | 13,94        | 12,00                  | 4,20                    | <b>13,94</b>             | 15,00                  |
| 36. týden 09          | 11,73          | 13,18        | 10,00                  | 3,53                    | <b>11,73</b>             | 15,00                  |
| 37. týden 09          | 11,86          | 11,58        | 10,00                  | 3,55                    | <b>11,78</b>             | 14,00                  |
| 38. týden 09          | 12,35          | -            | 10,00                  | -                       | <b>11,93</b>             | 13,50                  |
| 39. týden 09          | 12,74          | <b>AGRIA</b> | 10,00                  | 3,54                    | <b>11,74</b>             | 23,00                  |
| 40. týden 09          | 11,77          | 11,70        | 10,00                  | 3,65                    | <b>12,13</b>             | 25,00                  |
| 41. týden 09          | 12,06          | 10,56        | 9,00                   | 3,49                    | <b>11,57</b>             | 25,00                  |

Poznámka: 25 kg balení; Přepočítáno na € konverzním kurzem 1 € = 30,126 SKK; A = od 1.1.2009 uvádí ATIS ceny v EUR/100 kg v souvislosti s přechodem Slovenska na společnou Evropskou měnu; B = průměrné hodnoty za celý měsíc 2009; Pramen: PPA - ATIS Bratislava

## Itálie

### Produkce a hektarový výnos brambor v letech 2004-09



Pramen: Potato Markets monthly; pozn.: 2009p = předpokládaný odhad

## Mezinárodně integrovaný tržní IS zemí SVE

EUR/100 kg

| Období/země | Albánie | Estonsko | Německo | Lotyšsko | Litva | Rumunsko | Srbsko | Slovensko | ČR    |
|-------------|---------|----------|---------|----------|-------|----------|--------|-----------|-------|
| 49.týden    | -       | -        | -       | -        | 10,85 | 31,49    | 20,91  | -         | -     |
| 48.týden    | 25,07   | -        | 10,38   | -        | 10,87 | 31,51    | 21,09  | -         | 11,84 |
| 47.týden    | 24,97   | 10,42    | 10,33   | 10,90    | 10,86 | 31,34    | 21,00  | -         | 11,97 |
| 46.týden    | 21,40   | 10,42    | 10,15   | 11,73    | 10,88 | 31,39    | 26,57  | 11,05     | 12,11 |
| 45.týden    | -       | 10,35    | 9,65    | 18,07    | 11,59 | 31,30    | 21,25  | 11,80     | 12,31 |
| 44.týden    | 22,11   | 10,23    | 8,81    | 15,55    | 10,41 | 31,34    | 21,33  | 11,23     | 12,55 |
| 43.týden    | 20,74   | 10,23    | 8,65    | 18,83    | 11,16 | 31,39    | 26,66  | 11,10     | 12,62 |
| 42.týden    | 21,45   | 10,74    | 8,61    | 14,07    | 10,87 | 27,97    | 26,75  | 11,20     | 12,82 |
| 41.týden    | 25,56   | 10,74    | 8,61    | 19,71    | 11,28 | 27,99    | 26,63  | 11,57     | 13,53 |
| 40.týden    | 25,44   | 10,86    | -       | 19,77    | 11,57 | 29,04    | 26,80  | 12,13     | 13,66 |

Poznámka: uvedené ceny jsou průměrné ceny producentů v jednotlivých zemích;

Pramen: Agricultural Market Information Service for Central and Eastern European Countries- AGRIMIS, Německo; <https://www.agrimis.info>

## Polsko

### Velkoobchodní ceny brambor na trhu k 8.12. – 10.12. 2009

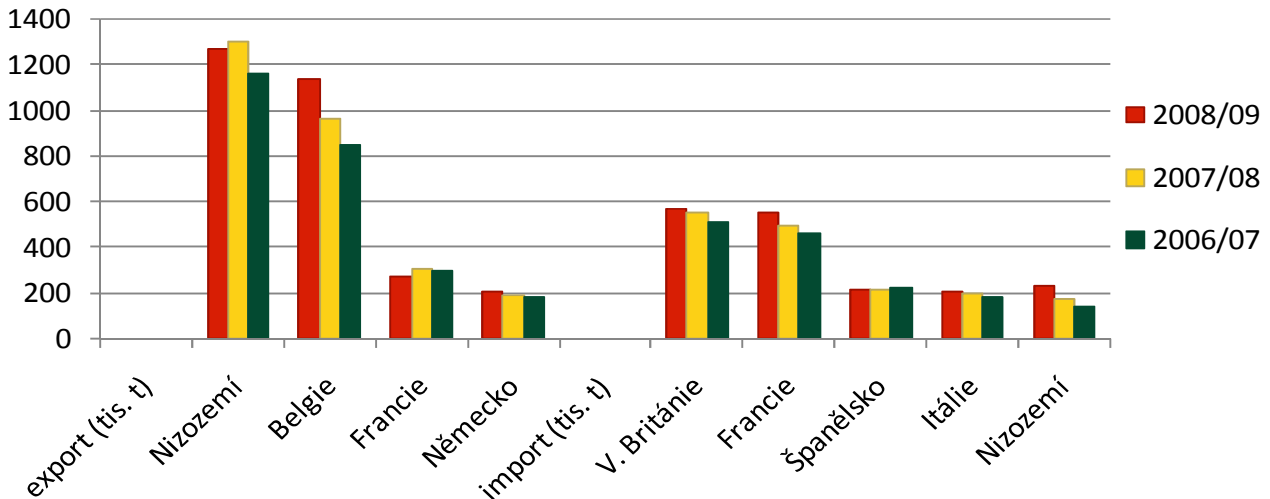
PLN/kg

| Trh Polsko     | Bronisze   |      | Lublin    |      | Poznaň    |      | Rzeszów    |      | Sandomierz |      | Kalisz    |      |
|----------------|------------|------|-----------|------|-----------|------|------------|------|------------|------|-----------|------|
|                | 10.12.2009 |      | 8.12.2009 |      | 9.12.2009 |      | 10.12.2009 |      | 9.12.2009  |      | 9.12.2009 |      |
|                | Min.       | Max. | Min.      | Max. | Min.      | Max. | Min.       | Max. | Min.       | Max. | Min.      | Max. |
| Konz. brambory | 0,78       | 0,95 | 0,60      | 0,70 | 0,40      | 0,47 | 0,60       | 0,60 | 0,40       | 0,60 | 0,53      | 0,60 |
| Kon. br. DOVOZ | 0,80       | 1,00 | -         | -    | -         | -    | -          | -    | -          | -    | -         | -    |

Pramen: [www.minrol.gov.pl](http://www.minrol.gov.pl) - Ministerstwo Rolnictwa i Rozwoju Wsi;

**EU 5**

**Obchodní bilance konzumních a škrobových brambor  
(KN 2004 10) hlavních zemí EU v období srpen - červenec; tis. t**



Pramen: Potato Markets monthly

**Stres podporuje verticiliové vadnutí brambor**

**Pro verticiliové vadnutí je typické žloutnutí nejprve spodních listů.**

V některých porostech brambor se v letošní sezóně poprvé objevilo verticiliové vadnutí. Houba *Verticillium albo-atrum* způsobuje většinou ohniskovitě se vyskytující náhlé dozrávání. Typickým symptomem je žloutnutí, které se objevuje nejprve na spodních listech, většinou jen na jedné straně. U hlíz mohou na napadení poukazovat hnědě zbarvené svazky cévní. Příčiny vadnutí jsou rozmanité. Je však třeba dbát následujících zásad:

- Při napadení je důležité pátrat po stresových faktorech. K těm patří např. osevnický postup, zásobenost živinami (především draslíkem), utužení půdy, půdní struktura a obsah humusu.
- Pro půdní strukturu je důležitá především správná hodnota pH půdy. Jak ukázaly aktuální průzkumy, mnoho ploch je silně podzásobeno. Proto je nutné především přezkoumat zásobení vápníkem. To platí zejména při výměně ploch.

Pramen: www.agronavigator.cz

**Chorvatsko**

**Ceny brambor na tržnicích vybraných měst – 49.týden 2009 (od 30.11.2009 do 06.12.2009) HRK/kg**

| Bram. konzum             | Čakovec | Metković | Osijek | Rijeka | Split | Záhřeb | Chorvatsko  |
|--------------------------|---------|----------|--------|--------|-------|--------|-------------|
| min.                     | 1,50    | 1,60     | 2,00   | 2,00   | 2,50  | 2,00   | <b>1,50</b> |
| max.                     | 1,50    | 1,80     | 2,00   | 3,00   | 2,50  | 2,00   | <b>3,00</b> |
| průměr                   | 1,50    | 1,70     | 2,00   | 2,67   | 2,50  | 2,00   | <b>2,14</b> |
| <b>MI.brambory -min.</b> | -       | -        | -      | -      | -     | 6,00   | <b>6,00</b> |
| <b>max.</b>              | -       | -        | -      | -      | -     | 7,00   | <b>7,00</b> |
| <b>průměr</b>            | -       | -        | -      | -      | -     | 6,50   | <b>6,50</b> |

Pramen: www.tisup.mps.hr



## Hlízy s amylopektinovým škrobem

**Společnost Emsland-Stärke jako první v Německu zpracovává odrůdu brambor s obzvlášť vysokým obsahem amylopektinu, která byla vyvinuta bez genových modifikací.**

V letošním roce zpracovává společnost Emsland-Stärke v Německu poprvé odrůdu brambor s obzvlášť vysokým obsahem amylopektinu, která byla vyšlechtěna bez genových modifikací. Odrůda byla vyvinuta šlechtiteli společnosti Europlant ve spolupráci s Emsland Group, která je největším německým producentem bramborového škrobu a celosvětově

předním producentem finálních škrobových výrobků, bramborových proteinů, vláken, vloček a granulátů. Bramborový škrob obsahuje pouze vysoce viskózní, stabilní amylopektin pro potravinářský, textilní a papírenský průmysl, pro průmysl stavebních hmot a výrobu lepidel.

Na výzkum a vývoj nových odrůd brambor se specializovaly sesterské společnosti BNA a Bioplant. Poskytly již více než 80 registrovaných odrůd s různými vlastnostmi.

Pramen: [www.agronavigator.cz](http://www.agronavigator.cz)



***Příjemné prožití nastávajících vánočních svátků,  
pevné zdraví a úspěšný rok 2010  
přeje tým pracovníků TIS ČR SZIF***

### Kurzy devizového trhu – Česká národní banka – platnost od 18.12. 2009

1 EUR – 26,130 Kč    1HRK – 3,583 Kč    100 HUF – 9,406 Kč    1 PLN – 6,217 Kč    1GBP – 29,353 Kč

#### Vydavatel

TIS ČR, SZIF

Státní zemědělský intervenční fond  
Ve Smečkách 33, 110 00 Praha 1

[www.szif.cz](http://www.szif.cz)

#### Odpovědný pracovník

Ing. Tomáš Materna  
vedoucí samostatného  
odd. agrární informatiky

tel.: 222 871 577  
fax: 222 871 536  
e-mail: [materna@szif.cz](mailto:materna@szif.cz)

#### Komoditní manager

Ing. Jiří Očenášek

tel.: 222 871 849  
fax: 222 871 536  
e-mail: [ocenasek@szif.cz](mailto:ocenasek@szif.cz)

*Rozmnožování nebo rozšiřování tohoto zpravodaje nebo jeho části jakýmkoliv způsobem je zakázáno, s výjimkou případů povolených autorským zákonem nebo předchozího písemného souhlasu TIS ČR SZIF. Údaje obsažené v tomto zpravodaji jsou pouze informativního charakteru a nemají závaznou povahu. Jejich citace je možná pouze s uvedením zdroje TIS ČR SZIF*