



## ZPRÁVA O TRHU OBILOVIN, OLEJNIN A KRMIV

### Vývoj cen:

↑ Potravinářská pšenice.....	2 987 Kč/t
↑ Krmná pšenice.....	2 666 Kč/t
↑ Potravinářský ječmen.....	3 389 Kč/t
↓ Krmný ječmen .....	2 638 Kč/t
↑ Sladovnický ječmen .....	4 734 Kč/t
↑ Krmná kukuřice.....	2 718 Kč/t
↓ Krmný oves .....	3 103 Kč/t
↓ Žito.....	2 932 Kč/t
↓ Řepka olejná .....	7 787 Kč/t

### Obsah:

#### Obiloviny a olejnin

Ceny zemědělských výrobců.....	2
Informace z domácích burz.....	2
Porovnání průměrných cen.....	3
Intervenční zásoby.....	4
Zahraniční obchod ČR.....	4
Informace ze zahraničních trhů.....	5
<b>Krmiva</b>	
Ceny průmyslových výrobců.....	9
Zahraniční obchod ČR.....	9
Informace ze zahraničních trhů.....	10
Statistické výhledy v EU 27.....	12

## Komoditní zpravodajství

### OBILOVINY

#### Vývoj cen zemědělských výrobců

Za únor 2009 se ceny výrobců zemědělských výrobků proti stejnému období předchozího roku snížily o 28,1 %, přitom ceny rostlinných výrobků včetně ovoce a zeleniny vykázaly cenový pokles o 34,7 %.

Pohyb cen rostlinných výrobků v měsíci únor 2009 proti stejnému období předchozího roku 2008 ovlivnil cenový pokles u obilovin o 45,8 %, u olejnin o 31,5 %.

U potravinářské pšenice byla v únoru 2009 průměrná cena 2 987 Kč/t a proti únoru roku 2008 se cena snížila o 3 028 Kč/t, cena krmné pšenice se proti stejnému období loňského roku snížila o 2 782 Kč/t a dosáhla v únoru 2009 výše 2 666 Kč/t.

Ječmen sladovnický, jehož průměrná cena v únoru 2009 činila 4 734 Kč/t, vykázal cenový pokles o 1 815 Kč/t proti stejnému období roku

2008, kdy jeho cena činila 6 549 Kč/t. Cenovou změnu vykázal i ječmen krmný, jehož cena v únoru 2009 činila 2 638 Kč/t, což představuje její pokles o 2 438 Kč/t oproti roku 2008.

Meziroční pokles zaznamenala krmná kukuřice, jejíž cena v únoru 2009 činila 2 718 Kč/t, oproti stejnému období v roce 2008 se tak snížila o 2 656 Kč/t.

Žito prokázalo meziroční pokles ceny o 2 487 Kč/t, v únoru roku 2009 tak dosahovalo cenové hladiny 2 932 Kč/t, v loňském roce 5 419 Kč/t.

Průměrná cena semene řepky olejné v únoru 2009 činila 7 787 Kč/t, byl tak prokázán pokles oproti stejnému období v roce 2008 o 2 406 Kč/t.

Oves krmný, jehož cena v únoru 2009 dosahovala výše 3 103 Kč/t, zaznamenal meziroční pokles ceny o 1 816 Kč/t.

TIS ČR SZIF



## OBILOVINY, OLEJNINY Ceny zemědělských výrobců

Vývoj cen zemědělských výrobců

Kč/t

Název	2007			2008		2008			2009	
	Měsíc					Měsíc				
	10.	11.	12.	1.	2.	10.	11.	12.	1.	2.
<b>Pšenice potravinářská</b>	5 591	5 819	5 806	5 876	<b>6 015</b>	3 829	3 549	3 284	2 928	<b>2 987</b>
<b>Pšenice krmná</b>	4 792	4 908	4 860	5 099	<b>5 448</b>	3 198	2 901	2 713	2 651	<b>2 666</b>
<b>Ječmen sladovnický</b>	5 789	5 981	6 271	6 369	<b>6 549</b>	5 256	5 200	4 975	4 651	<b>4 734</b>
<b>Ječmen potravinářský</b>	4 961	5 640	5 725	5 925	<b>5 867</b>	4 600	4 588	-	3 083	<b>3 389</b>
<b>Ječmen krmný</b>	4 516	4 895	5 023	5 039	<b>5 076</b>	3 186	2 951	2 841	2 724	<b>2 638</b>
<b>Žito</b>	5 056	5 363	5 590	5 497	<b>5 419</b>	3 779	3 609	3 113	3 059	<b>2 932</b>
<b>Oves krmný</b>	4 173	4 433	4 375	4 311	<b>4 919</b>	3 244	3 112	3 085	3 185	<b>3 103</b>
<b>Kukuřice krmná</b>	5 500	5 516	5 358	5 379	<b>5 374</b>	3 157	2 631	2 626	2 597	<b>2 718</b>
<b>Semeno řepky olejné</b>	8 072	8 502	8 532	9 849	<b>10 193</b>	8 863	8 491	8 142	8 174	<b>7 787</b>

Pramen: ČSÚ

Poznámka: - údaj není k dispozici

## Informace z domácích burz

Kotovaná nabídka a poptávka promptních a termínových obchodů na OBHK Kč/t

Komodita	04.03.2009		11.03.2009		18.03.2009	
	Průměrná registrovaná cena (Kč/t)	Měsíc plnění	Průměrná registrovaná cena (Kč/t)	Měsíc plnění	Průměrná registrovaná cena (Kč/t)	Měsíc plnění
<b>Semeno řepky</b>	-	-	-	-	-	-
<b>Řepkové výlisky</b>	4 900	03	4 900	03	4 800	03
<b>Řepkový ext. šrot</b>	4 900	03	4 900	03	4 800	03
<b>Pšenice potr.</b>	-	-	-	-	-	-
<b>Pšenice krmná</b>	-	-	-	-	-	-

Pramen: Obchodní burza Hradec Králové

Poznámka: - údaj není k dispozici

## Ceny komodit na Plodinové burze Brno - Promptní obchody

za období od 02.03. – 17.03.2009

Kč/t

Komodita	Parita FCA	Parita DDP
<b>Pšenice potravinářská</b>	3 072	3 152
<b>Pšenice krmná</b>	2 624	2 669
<b>Ječmen sladovnický</b>	3 332	3 475
<b>Ječmen krmný</b>	2 409	2 444
<b>Žito</b>	2 804	2 885
<b>Kukuřice</b>	2 795	2 932
<b>Řepka</b>	7 119	7 249

Pramen: Plodinová burza Brno

Poznámka: Jedná se o ceny z realizovaných obchodů členů burzy a respondentů. Nejedná se o kótované ceny; Cena Kč/t – bez DPH

## Porovnání průměrných cen

### Porovnání průměrných spotřebitelských cen, cen zemědělských a průmyslových výrobců u pšenice potravinářské v roce 2007/2008/2009 v Kč/kg

		2007											
		I.	II.	III.	IV.	V.	VI.	VII.	VIII.	IX.	X.	XI.	XII.
Pš. potravinářská	CZV	3,78	3,92	4,10	4,15	4,09	4,08	4,03	4,44	5,13	5,59	5,82	5,81
Pš. mouka hladká 00 extra	CPV	6,44	6,41	6,68	6,67	6,86	6,76	6,79	6,92	7,26	7,65	8,24	8,80
Pš. mouka hladká	SC	8,17	8,08	8,31	8,46	8,62	8,70	8,75	8,79	9,23	10,36	10,89	10,93
		2008											
		I.	II.	III.	IV.	V.	VI.	VII.	VIII.	IX.	X.	XI.	XII.
Pš. potravinářská	CZV	5,88	6,02	6,10	6,21	6,21	6,04	5,83	4,41	3,93	3,83	3,55	3,28
Pš. mouka hladká 00 extra	CPV	9,11	9,58	9,83	10,15	10,15	10,12	9,97	10,00	9,83	9,62	9,11	8,73
Pš. mouka hladká	SC	12,26	12,15	11,47	12,88	13,30	13,65	13,37	13,74	13,49	13,25	12,54	11,87
		2009											
		I.	II.	III.	IV.	V.	VI.	VII.	VIII.	IX.	X.	XI.	XII.
Pš. potravinářská	CZV	2,93	2,99										
Pš. mouka hladká 00 extra	CPV	8,48	7,63										
Pš. mouka hladká	SC	11,62	11,06										

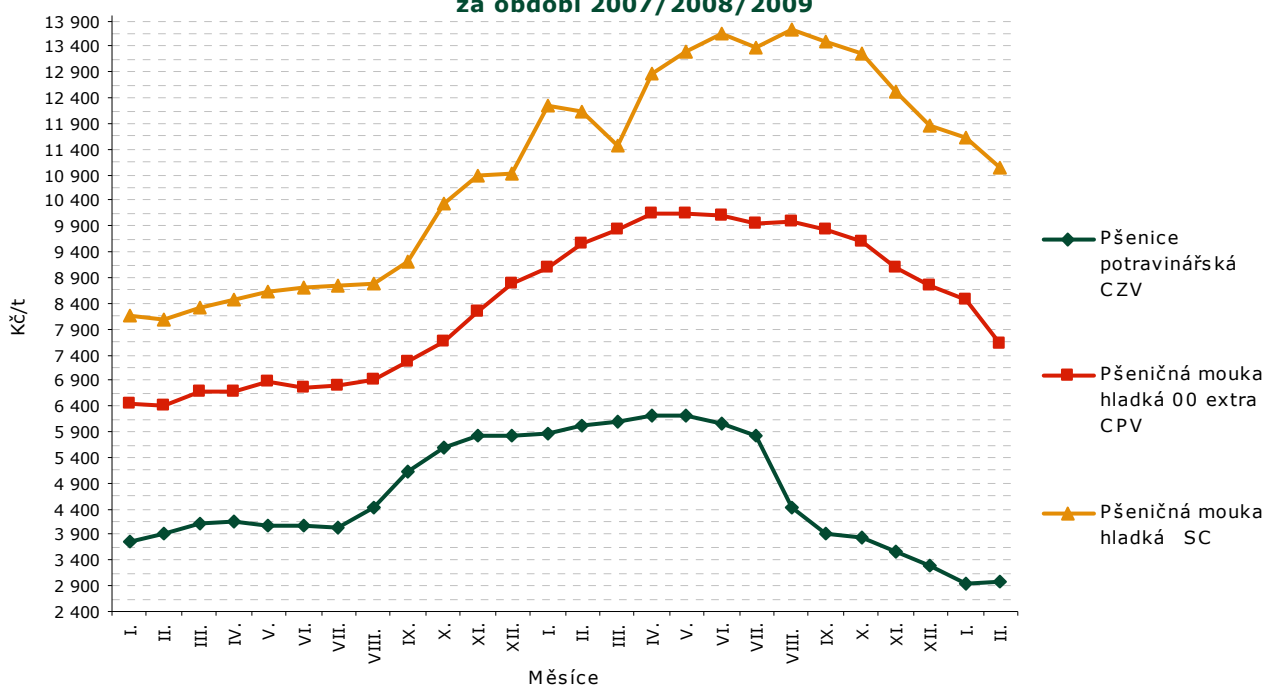
Pramen: ČSÚ

Poznámka: CZV = ceny zemědělských výrobců, CPV = ceny průmyslových výrobců, SC = spotřebitelské ceny.

Do průměrných SC jsou zahrnuty tuzemské i dovozové ceny

Od 1.1.2005 ČSÚ změnil strukturu sledovaných výrobků

### Porovnání průměrných spotřebitelských cen, cen zemědělských a průmyslových výrobců u pšenice potravinářské v ČR v Kč/t za období 2007/2008/2009



Pramen: ČSÚ



## Intervenční zásoby

Množství intervenčních zásob obilovin v České republice za období 16.03. – 22.03.09 t

	Plodina				
	Celkem	Pšenice ob.	Ječmen	Žito	Kukuřice
<b>Počáteční zásoby</b>	0	0	0	0	0
<b>Přijaté množství</b>	45 607	18 730	26 877	0	0
<b>Prodané množství</b>	0	0	0	0	0
<b>Hrubý zůstatek</b>	45 607	18 730	26 877	0	0
<b>Vázané množství:</b>	0	0	0	0	0
vnitřní trh	0	0	0	0	0
export	0	0	0	0	0
potravinová pomoc *	0	0	0	0	0
volný pohyb **	0	0	0	0	0
<b>Čistý zůstatek</b>	45 607	18 730	26 877	0	0
<b>Množství v nabídce</b>	59 774	3 770	56 004	-	0
<b>Množství nabízené od 16.03. do 22.03.2009</b>	24 080	0	24 080	-	0

Pramen: SZIF

Poznámka: \* - potravinová pomoc třetím zemím, \*\* - volný pohyb ve smyslu potravinové pomoci nejchudším v EU.

## Zahraniční obchod ČR

Dovoz a vývoz obilovin, kukuřice a olejnin od 01.01. do 28.02. 2009

Název	Dovoz			Vývoz		
	Množství v t	Jednotková cena v Kč/t	Množství v t 1.2.- 28.2. 2009	Množství v t	Jednotková cena v Kč/t	Množství v t 1.2.- 28.2. 2009
<b>Pšenice celkem</b>	6 331,5	3 092,5	5 885,7	346 732,2	3 451,9	209 670,6
<b>z toho pšenice durum</b>	4 453,8	3 185,6	4 450,9	16 784,5	2 864,1	7 027,4
<b>Žito</b>	834,3	2 849,2	233,0	8 559,0	3 231,7	5 684,8
<b>Ječmen celkem</b>	2 716,0	6 031,9	1 555,1	40 195,4	4 200,4	23 796,2
<b>Oves</b>	17,5	11 828,6	17,5	3 429,9	4 945,1	1 858,3
<b>Kukuřice</b>	10 780,9	20 651,4	6 774,4	79 114,0	3 881,8	36 757,2
<b>Semena řepky olejky</b>	25,0	4 472,0	25,0	48 142,0	8 267,3	25 911,8

Pramen: Podle údajů ČSÚ zpracoval TIS<sup>CR</sup>SZIF k 06.04.2009

Poznámka : Celní statistika zpětně provádí úpravu údajů o zboží, \* údaj neodpovídá skutečnosti; - údaj není k dispozici; od měsíce květen 2006 je hodnocen ZO ČR podle nomenklatury zboží KN (8);

**Zahraniční obchod sledovaný ČSÚ zahrnuje dovoz a vývoz zboží mezi Českou republikou a ostatními zeměmi včetně Evropské unie.**

**Dovoz:** V období od 1.2. do 28.2. 2009 ve srovnání s předchozím měsícem se dovoz pšenice celkem do České republiky výrazně zvýšil na 5 885,7 t. Největší množství pšenice pocházelo z Německa, odkud bylo dovezeno 4 454,9 t, tj. 75,7 %. U dovozu ječmene došlo ke zvýšení importu, celkem o 394,1 t (tj. o 33,9 %) na

1 555,1 t. Dovoz žita tento měsíc poklesl o 368,3 t (-61,3 %) na 233,0 t, jednotková cena komodity žito činila za měsíc únor 2009 2 729,3 Kč/t. Z Polska pocházelo 100,0 % importů, tj. 233,0 t žita.



**Vývoz:** V únoru 2009 vzrostl export pšenice celkem k předchozímu měsíci o 72 609,0 t na 209 670,6 tun (o 53,0 %), jednotková cena činila 3 531,4 Kč/t. Do Německa bylo prodáno pšenice 161 777,3 t tj. 77,2 %. V tomto měsíci se zvýšil export ječmene, celkem o 7 397,1 t (+45,1 %) na 23 796,2 t za jednotkovou cenu 4 118,1 Kč/t.

Hlavní vývozní zemí bylo Německo, kam se exportovalo 69,7 %, tj. 16 594,6 t za průměrnou jednotkovou cenu 5 331,3 Kč/t. Export semen řepky olejky v tomto měsíci vzrostl, a to celkem o 3 681,6 t (+16,6 %) na celkových 25 911,8 t za jednotkovou cenu 8 539,5 Kč/t. 17 799,5 t, tj. (68,7 %) řepky se vyvezlo do Německa za průměrnou jednotkovou cenu 7 648,9 Kč/t.

## Informace ze zahraničních trhů

### Ceny zemědělských výrobců obilovin a olejnin v SRN 2009

EUR/t

Komodita	Týden				
	10.	11.	12.	13.	14.
Pšenice Elita	-	-	-	-	147,58
Pšenice potravinářská	-	-	-	-	119,69
Žito	-	-	-	-	101,66
Ječmen sladovnický	-	-	-	-	126,70
Ječmen krmný	-	-	-	-	99,89
Pšenice krmná	-	-	-	-	113,82
Oves potravinářský	-	-	-	-	-
Oves krmný	-	-	-	-	126,65
Kukuřice na zrno	-	-	-	-	122,55
Řepka olejka	-	-	-	-	255,01

Pramen: ZMP – Getreide/Ölsaaten/Futtermittel;

### Ceny obilovin a kukuřice v Polsku 03/2009

PLN/t

Komodita	06.03.2009			13.03.2009			20.03.2009		
	Min.	Max.	Průměr	Min.	Max.	Průměr	Min.	Max.	Průměr
Pšenice	390	800	574	420	800	568	420	775	564
Ječmen	325	750	545	375	770	539	400	775	536
Oves	350	800	503	342	800	501	300	800	511
Žito	280	725	418	300	600	414	250	700	418
Kukuřice	484	800	613	484	800	612	425	800	618

Pramen: Ministerstwo rolnictwa i rozwoju wsi - Rynek zbóż

### Průměrné ceny obilovin na burzách v Rakousku za období 2008/2009

EUR/t

Komodita	Burza	2008				2009
		únor	březen	duben	květen	únor
Pšenice měkká	Vídeň	266,00	277,50	257,00	240,50	156,00
	Wels	-	240,00	-	-	130,00
Ječmen krmný	Vídeň	235,50	233,50	228,00	217,50	104,00
	Wels	247,50	247,50	232,50	222,50	117,50
Žito	Vídeň	239,50	240,50	-	-	-
	Wels	-	-	-	-	-
Kukuřice krmná	Vídeň	-	-	-	187,50	-
	Wels	217,50	217,50	211,50	197,50	109,50

Pramen: AMA;



## Měsíční nákupní ceny obilovin, kukuřice na Slovensku, období únor 2009

€/t

Komodita	Náкупní cena od zemědělských výrobců únor 2009 (€/t)			Vývoj průměrných cen			
	Min.	Max.	průměr	II. 09 / I. 09		II. 09 / II. 08	
				€/t	%	€/t	%
<b>Pšenice potravinářská letní (A)</b>	105,00	179,25	133,95	-8,08	-5,7	-121,17	-47,5
<b>krmná</b>	80,00	130,00	92,17	-1,38	-1,5	-154,79	-62,7
<b>Žito potravinářské (A a B)</b>	95,00	166,00	120,95	-2,43	-2,0	-162,86	-57,4
<b>Ječmen krmný</b>	80,00	90,80	88,51	2,37	2,7	-133,53	-60,1
<b>Krmná kukuřice</b>	80,00	109,62	92,20	5,59	6,5	-150,88	-62,1

Pramen: ATIS – Správa o trhu s obilninami a zemiakmi

Poznámka: Náкупní cena je cena bez DPH a bez dopravy; 1\* = údaj není zveřejněn, protože je méně než tři respondenti;

## Ceny zemědělských výrobců obilovin v Maďarsku, období 2009

HUF/t

Komodita	Týden				
	8.	9.	10.	11.	12.
<b>Pšenice potravinářská</b>	35 638,41	34 657,14	36 536,12	35 636,84	34 887,15
<b>krmná</b>	-	27 829,33	-	29 033,77	29 098,78
<b>Kukuřice krmná</b>	26 972,41	28 849,03	28 411,59	28 596,57	28 406,67
<b>Ječmen krmný</b>	-	-	-	-	-

Pramen: AKII

Poznámka: - data nejsou k dispozici

## Trh s pšenicí uvnitř EU-27 ve vybraných zemích v roce 2008/2009

tis.t

Země původu	Destinace													EU (13)
	DE	DK	ES	FR	GR	IE	IT	NL	GB	SE	PL	HU	CZ	
<b>Německo</b>		120	141	121	2	23	340	1 075	456	45	98	1	18	2 440
<b>Dánsko</b>	207		70	2	0	34	70	101	9	13	26	0	0	532
<b>Španělsko</b>	0	0		6	0	0	6	0	0	0	0	0	0	12
<b>Francie</b>	404	10	1 003		133	6	1 536	1 909	155	1	21	0	0	5 178
<b>Řecko</b>	1	0	0	0		0	4	0	34	0	0	0	0	39
<b>Irsko</b>	0	0	0	0	0		0	20	31	0	0	0	0	51
<b>Itálie</b>	32	10	1	13	0	0		4	8	0	0	0	0	68
<b>Nizozemí</b>	139	3	56	54	0	0	0		17	4	4	0	0	277
<b>V. Británie</b>	125	15	964	130	2	248	35	424		1	63	0	0	2 007
<b>Švédsko</b>	61	79	84	5	0	3	0	21	6		15	0	0	274
<b>Polsko</b>	161	0	0	0	1	0	0	3	0	0		0	0	165
<b>Maďarsko</b>	100	0	50	0	161	0	323	62	4	0	94		8	802
<b>Česká rep.</b>	556	0	0	1	0	0	60	0	0	0	189	1		807
<b>Celkem</b>	1 786	237	2 369	332	299	314	2 374	3 619	720	64	510	2	26	<b>12 652</b>

Pramen: Stratégie grains No.195



## Plocha a produkce pšenice v EU 27

Komodita	Pšenice						
	Státy	Plocha (mil. ha.)			Produkce (mil. t.)		
		2007/08	2008/09	2009/10	2007/08	2008/09	2009/10
Německo	2,98	3,21	3,24	20,79	25,97	25,51	
Belgie-Lux.	0,22	0,24	0,24	1,72	1,97	2,07	
Dánsko	0,69	0,64	0,70	4,52	5,03	5,09	
Španělsko	1,33	1,54	1,32	5,12	5,57	4,30	
Francie	4,78	5,07	4,98	30,79	37,09	36,69	
Řecko	0,19	0,20	0,19	0,41	0,61	0,51	
Irsko	0,08	0,11	0,08	0,77	0,99	0,77	
Itálie	0,66	0,68	0,61	3,25	3,64	3,27	
Nizozemí	0,14	0,16	0,15	1,02	1,36	1,33	
Portugalsko	0,05	0,09	0,06	0,10	0,19	0,11	
V. Británie	1,83	2,08	1,89	13,22	17,23	15,21	
Rakousko	0,27	0,27	0,27	1,33	1,58	1,42	
Finsko	0,20	0,22	0,22	0,80	0,79	0,79	
Švédsko	0,36	0,36	0,38	2,26	2,21	2,33	
Polsko	2,11	2,28	2,19	8,32	9,28	8,72	
Maďarsko	1,10	1,12	1,14	3,96	5,62	5,17	
Česká rep.	0,81	0,80	0,82	3,91	4,60	4,27	
Slovensko	0,36	0,37	0,39	1,38	1,77	1,68	
Estonsko	0,10	0,11	0,11	0,35	0,34	0,33	
Lotyšsko	0,22	0,26	0,24	0,81	0,99	0,84	
Litva	0,35	0,41	0,41	1,39	2,00	1,62	
Slovinsko	0,03	0,04	0,04	0,13	0,17	0,17	
Kypr/Malta	0,01	0,01	0,01	0,01	0,02	0,02	
Rumunsko	1,92	1,93	1,91	3,31	6,60	5,13	
Bulharsko	1,03	0,99	1,00	2,30	4,32	3,37	
<b>EU 27</b>	<b>21,85</b>	<b>23,15</b>	<b>22,59</b>	<b>111,95</b>	<b>139,90</b>	<b>130,74</b>	

Pramen: Strategie grains No.195

## Produkce obilovin v zemích EU27 období 2008/2009 – 2009/2010

Plodina		Plocha (mil.ha.)			Výnos (t/ha)			Produkce (mil.t.)		
		08/09	09/10	rozdíl	08/09	09/10	rozdíl	08/09	09/10	rozdíl
<b>Pšenice</b>	EU 25	20,2	19,7	-3%	6,4	6,2	-3%	129,0	122,2	-5%
	EU 27	23,1	22,6	-2%	6,0	5,8	-4%	139,9	130,7	-7%
<b>Ječmen</b>	EU 25	13,8	13,5	-3%	4,6	4,6	0%	63,2	61,3	-3%
	EU 27	14,5	14,1	-3%	4,5	4,5	0%	65,5	63,1	-4%
<b>Kukuřice</b>	EU 25	6,2	5,9	-5%	8,6	8,4	-3%	53,5	49,5	-8%
	EU 27	8,8	8,6	-2%	7,1	6,8	-3%	62,1	58,4	-6%
<b>Žito</b>	EU 25	2,7	2,7	0%	3,4	3,3	-2%	9,3	9,1	-2%
	EU 27	2,8	2,8	1%	3,4	3,3	-2%	9,3	9,2	-2%
<b>Ostatní obiloviny</b>	EU 25	7,2	7,1	-1%	3,4	3,4	0%	24,5	23,9	-2%
	EU 27	7,4	7,3	-1%	3,4	3,3	-1%	25,1	24,4	-2%
<b>Obiloviny celkem</b>	EU 25	<b>53,2</b>	<b>51,8</b>	<b>-3%</b>	<b>5,4</b>	<b>5,3</b>	<b>-2%</b>	<b>289,0</b>	<b>274,5</b>	<b>-5%</b>
	EU 27	<b>59,7</b>	<b>58,3</b>	<b>-2%</b>	<b>5,2</b>	<b>5,1</b>	<b>-3%</b>	<b>311,6</b>	<b>294,5</b>	<b>-5%</b>

Pramen: Strategie grains No.195



## Pšenice, ječmen a kukuřice v EU 27 – spotřeba cereálií - průmyslová krmiva (mil.t) březen 2009

Země	2008/2009			Celkem 08/09	2009/2010 výhled			Celkem 09/10	Změna v % 08/09- 09/10
	pšenice	ječmen	kukuřice		pšenice	ječmen	kukuřice		
Německo	10,0	8,3	4,2	22,5	9,9	8,4	4,0	22,3	99,1
Bel. – Luc.	1,9	0,6	0,9	3,4	2,0	0,6	0,9	3,5	102,9
Dánsko	4,0	2,6	0,1	6,7	4,0	2,4	0,0	6,4	95,5
Španělsko	7,3	8,2	5,6	21,1	5,5	8,6	6,7	20,8	98,6
Francie	9,8	3,9	6,3	20,0	10,0	3,7	6,4	20,1	100,5
Řecko	0,4	0,4	1,9	2,7	0,3	0,4	1,9	2,6	96,3
Irsko	1,0	1,1	0,4	2,5	0,7	1,1	0,3	2,1	84,0
Itálie	1,7	1,6	10,4	13,7	1,6	1,6	9,7	12,9	94,2
Nizozemí	2,8	1,8	1,6	6,2	2,3	1,7	1,6	5,6	90,3
Port.	0,6	0,2	1,3	2,1	0,4	0,2	1,5	2,1	100,0
V. Británie	6,8	3,2	0,4	10,4	6,3	3,4	0,4	10,1	97,1
Rakousko	0,4	0,7	1,3	2,4	0,4	0,6	1,3	2,3	95,8
Finsko	0,4	1,3	0,0	1,7	0,4	1,3	0,0	1,7	100,0
Švédsko	0,7	1,1	0,0	1,8	0,7	1,0	0,0	1,7	94,4
Polsko	3,4	2,6	1,8	7,8	3,2	2,8	1,8	7,8	100,0
Maďarsko	1,6	0,7	3,0	5,3	1,6	0,6	3,1	5,3	100,0
Česká rep.	1,9	1,2	0,5	3,6	1,9	1,2	0,4	3,5	97,2
Slovensko	0,7	0,4	0,3	1,4	0,7	0,4	0,3	1,4	100,0
Estonsko	0,1	0,1	0,0	0,2	0,1	0,2	0,0	0,3	150,0
Lotyšsko	0,3	0,2	0,0	0,5	0,2	0,2	0,0	0,4	80,0
Litva	0,4	0,4	0,1	0,9	0,4	0,4	0,0	0,8	88,9
Slovinsko	0,0	0,1	0,4	0,5	0,0	0,1	0,4	0,5	100,0
Kypr/Malta	0,0	0,3	0,0	0,3	0,0	0,3	0,0	0,3	100,0
Rumunsko	0,6	0,5	5,3	6,4	0,6	0,5	5,8	6,9	107,8
Bulharsko	0,6	0,1	0,5	1,2	0,6	0,1	0,8	1,5	125,0
<b>EU 27</b>	<b>57,4</b>	<b>41,6</b>	<b>46,3</b>	<b>145,3</b>	<b>53,8</b>	<b>41,8</b>	<b>47,3</b>	<b>142,9</b>	<b>98,3</b>

Pramen: Strategie grains No.195

## Situace na vnitřním trhu obilovin v EU

Pšenice setá potravinářská	€/t	Ječmen krmný	€/t	Kukuřice krmná	€/t
FR Rouen (220 Hagberg)	137,94	FR Rouen	110,44	FR Bayonne	127,94
BE Antverpy	134,00	DE Hannover	-	DE Hamburg	140,00
DE Hamburg	144,00	AT Wien	101,00	HU Transdanubia	92,86
HU Transdanubia	118,92	PL Zachodni	-	AT Wien	-
PL Slaski	106,88	<b>Ječmen sladovnický</b>	<b>€/t</b>	PL Slaski	110,56
AT Wien	150,00	FR Creil (dvouřadý)	127,44	<b>Žito potravinářské</b>	<b>€/t</b>
<b>Pšenice setá krmná</b>	<b>€/t</b>	DE Stuttgart	137,50	DE Hamburg	113,00
DE Hannover	-	PL Zachodni	139,75	PL Slaski	75,57

Pramen: SZIF, ŘVO z 12.03.2009



## KRMIVA

### Ceny průmyslových výrobců

#### Vývoj průměrných cen průmyslových výrobců krmných směsí

Kč/t

Název krmné směsi	2007		2008		2008		2009	
	Listopad	Prosinec	Leden	Únor	Listopad	Prosinec	Leden	Únor
<b>KS pro předvýkrm prasat</b>	6 633,8	6 839,9	6 744,6	<b>7 076,9</b>	5 998,2	5 935,6	5 621,4	<b>5 604,9</b>
<b>KS pro prasata nad 65 kg</b>	6 040,0	6 259,4	6 281,9	<b>6 344,6</b>	5 171,3	5 039,2	4 879,1	<b>4 855,2</b>
<b>KS pro výkrm brojlerů</b>	8 224,1	8 295,5	8 390,5	<b>8 801,0</b>	7 604,9	7 502,8	7 098,8	<b>7 117,6</b>
<b>KS pro nosnice</b>	7 063,7	7 159,3	7 236,8	<b>7 392,5</b>	6 054,6	5 945,9	5 726,2	<b>5 719,4</b>

Pramen: ČSÚ  
- = údaj není k dispozici

## Zahraniční obchod ČR

### Dovoz a vývoz krmiv a zbytků z potravinářského průmyslu od 01.01. do 28.02. 2009

Název	Dovoz			Vývoz		
	Množství v t	Jednotková cena Kč/t	Množství v t 1.2.- 28.2. 2009	Množství v t	Jednotková cena Kč/t	Množství v t 1.2.- 28.2. 2009
<b>Otruby, vedlejší výrobky mlýnské</b>	419,4	8 480,5	187,3	10 291,2	1 972,9	5 185,3
<b>Zbytky škrobárenské</b>	37,8	18 201,1	28,0	150,5	2 617,9	150,5
<b>Řízky řepné</b>	0,0	-	0,0	2 282,5	3 411,7	1 851,5
<b>Bagasa a jiné cukr. odpady</b>	374,2	304,7	180,8	0,0	-	0,0
<b>Mláto, odpady pivovarnické, lihovar.</b>	309,9	2 139,3	207,9	1 886,3	1 310,5	907,0
<b>Pokrutiny, odpad po extr. rost. tuků</b>	72 474,6	8 104,3	37 115,3	378,0	9 369,9	49,6

Pramen: Podle údajů ČSÚ zpracoval TIS<sup>CR</sup>SZIF k 06.04.2009  
Poznámka: Celní statistika zpětně provádí úpravu údajů o zboží; \* údaj neodpovídá skutečnosti;  
- údaj není k dispozici; od měsíce květen 2006 je hodnocen ZO ČR podle nomenklatury zboží KN (8);

### Zahraniční obchod sledovaný ČSÚ zahrnuje dovoz a vývoz zboží mezi Českou republikou a ostatními zeměmi včetně Evropské unie.

**Dovoz:** V období od 1.2. do 28.2. 2009 se ve srovnání s předchozím měsícem zvýšil dovoz pokrutin, odpadu po extrahování rostlinných tuků do ČR, a to o 1 756,0 t (o 5,0 %) na 37 115,3 t za jednotkovou cenu 8 306,7 Kč/t. 84,3 %, tj. 31 279,1 t pokrutin, pocházelo z Německa za 8 227,7 Kč/t. Import otrub se snížil oproti lednu 2009 o 44,9 t (o 19,3 %) na 187,3 t za 15 361,6 Kč/t. 76,2 t bylo dovezeno ze Slovenska za průměrnou jednotkovou cenu 1 697,9 Kč/t.

**Vývoz:** V období od 1.2. do 28.2. 2009 se ve srovnání s minulým měsícem snížil export mláta, odpadů pivovarnických, lihovar. z ČR o 72,3 t (-7,4%) na množství 907,0 t za 1 506,0 Kč/t. Vývoz otrub se proti minulému měsíci zvýšil o 79,5 t, tj. 1,6 % na 5 185,3 t. Do Polska byla v tomto měsíci prodána podstatná část exportu otrub z ČR 63,5 %, (3 294,7 t).

## Informace ze zahraničních trhů

### Průměrné měsíční odbytové ceny krmných směsí na Slovensku

únor 2009

Název krmné směsi		Slovensko celkem		Vývoj cen			
		II. 2009	I. 2009	II. 09 / I. 09		II. 09 / II. 08	
		€/t	€/t	€/t	%	€/t	%
Drůbež	výkrm brojlerů, startér	259	268	-9	-3,4	-96	-27,0
	výkrm brojlerů, růst	261	252	9	3,5	-90	-25,6
	výkrm brojlerů, finální	224	251	-26	-10,4	-103	-31,5
	nosnice	209	221	-12	-5,4	-87	-29,5
Prasata	startér	275	328	-53	-16,3	-121	-30,7
	předvýkrm	232	254	-22	-8,8	-62	-21,1
	dokrm	198	238	-41	-17,0	-60	-23,3
	prasnice rodící	190	190	-	0,2	-62	-24,5
	prasnice kojící	235	233	2	0,8	-54	-18,6
Hovězí dobytek	telata, startér	215	218	-3	-1,4	-78	-26,6
	mladý dobytek	194	188	6	3,1	-65	-24,9
	výkrm	-	156	-	-	-	-
	dojnice	204	195	9	4,5	-62	-23,4

Pramen: ATIS - Správa o trhu s obilninami a zemiakmi

Poznámka: Ceny jsou uvedené bez DPH a bez dopravy. Tečka = ceny nebyly v předchozím období k dispozici.

### Měsíční srovnání průměrných odbytových cen mlýnských krmiv od zpracovatelů

Název produktu	II. 2009	I. 2009	II. 09 / I. 09		II. 09 / II. 08	
	€/t	€/t	€/t	%	€/t	%
Krmná mouka	94	93	1	0,8	-61	-39,5
Otruby	50	49	1	1,8	-84	-62,6

Pramen: ATIS - Správa o trhu s obilninami a zemiakmi

Poznámka: Ceny jsou uvedené bez DPH a bez dopravy.

### Průměrné prodejní ceny šrotu a otrub zjištěné v nejvýzn. mlýnech v Polsku 2009

Výrobek	Druh	Cena (PLN/kg)				Strukturovaný obrat (%)			
		08.03	15.03	22.03	29.03	08.03	15.03	22.03	29.03
<b>V pytlích</b>									
Otruby	žitné	322	323	309	284	4,1	3,2	3,9	3,5
	pšeničné	343	329	323	314	23,1	36,7	26,0	24,0
Šrot	žitné	-	-	-	-	0,0	0,0	0,0	0,0
	pšeničné	-	-	-	-	0,0	0,0	0,0	0,0
<b>Volně ložené</b>									
Otruby	žitné	282	268	270	266	7,1	6,8	6,2	7,3
	pšeničné	314	301	292	301	65,2	52,9	63,9	65,2
Šrot	žitné	-	-	-	-	0,0	0,0	0,0	0,0
	pšeničné	-	-	-	-	0,5	0,4	0,0	0,0

Pramen: Ministerstwo rolnictwa i rozwoju wsi - Rynek zbóż

Poznámka: \* - nedostatečný počet respondentů, pomlčka = údaj není k dispozici.



## Vývoj produkce průmyslových krmiv v EU-27 březen 2009

mil. t

Země	2008/2009			Celkem		2009/2010 výhled			Celkem
	dobytek	prasata	drůbež	II.-09	III.-09	dobytek	prasata	drůbež	III.-09
Německo	6,3	9,2	5,2	20,7	20,7	6,3	9,3	5,2	20,8
Bel. – Luc.	1,3	3,7	1,3	6,4	6,3	1,4	3,6	1,3	6,3
Dánsko	1,2	2,9	0,6	4,7	4,6	1,2	2,9	0,6	4,6
Španělsko	5,6	9,3	4,1	19,0	19,0	5,6	9,5	4,2	19,2
Francie	5,1	6,3	8,5	19,8	19,9	5,2	6,3	8,5	20,1
Řecko	0,5	0,7	0,7	2,0	1,9	0,5	0,7	0,7	2,0
Irsko	2,3	0,5	0,5	3,3	3,3	2,3	0,5	0,5	3,3
Itálie	4,2	2,8	5,0	12,2	12,1	4,2	2,8	5,1	12,1
Nizozemí	3,2	5,5	3,8	12,6	12,5	3,2	5,4	3,7	12,3
Portugalsko	0,9	1,1	1,3	3,4	3,3	0,9	1,0	1,4	3,3
Velká Británie	4,7	1,5	6,2	12,4	12,4	4,6	1,5	6,2	12,3
Rakousko	0,4	0,2	0,4	1,0	1,0	0,4	0,2	0,4	1,0
Finsko	0,6	0,4	0,3	1,3	1,3	0,7	0,4	0,3	1,3
Švédsko	1,1	0,4	0,5	2,0	2,0	1,1	0,4	0,5	2,0
Polsko	0,6	0,9	4,0	5,4	5,4	0,6	0,9	4,0	5,4
Maďarsko	0,6	1,8	1,7	4,0	4,1	0,6	1,7	1,7	4,1
Česká rep.	0,5	1,0	0,9	2,4	2,4	0,6	1,0	0,9	2,4
Slovensko	0,3	0,3	0,3	0,9	0,9	0,3	0,3	0,3	0,9
Estonsko	0,0	0,1	0,0	0,2	0,2	0,0	0,1	0,0	0,2
Lotyšsko	0,0	0,1	0,1	0,3	0,3	0,0	0,1	0,1	0,3
Litva	0,0	0,1	0,2	0,3	0,3	0,0	0,1	0,2	0,3
Slovinsko	0,1	0,1	0,2	0,5	0,4	0,1	0,1	0,2	0,5
Kypr/Malta	0,1	0,0	0,1	0,2	0,2	0,1	0,0	0,1	0,2
Rumunsko	0,1	0,8	1,3	2,1	2,2	0,1	0,8	1,3	2,2
Bulharsko	0,0	0,2	1,5	1,7	1,7	0,0	0,2	1,5	1,7
<b>EU 27</b>	<b>39,8</b>	<b>49,9</b>	<b>48,8</b>	<b>138,5</b>	<b>138,5</b>	<b>40,0</b>	<b>49,7</b>	<b>48,9</b>	<b>138,7</b>

Pramen: Stratégie grains No.195

## Obchodní ceny krmných směsí v Maďarsku za únor 2009

HUF/t

Název krmné směsi	2008				2009	
	září	říjen	listopad	prosinec	leden	únor
<b>KS pro výkrm brojlerů</b>						
0 – 3 týden předvýkrm	82 986	76 481	72 375	72 188	75 078	75 859
3 – 6 týden vlastní výkrm	78 181	72 850	66 969	68 658	66 446	67 701
6 – 7 týden konečná fáze	76 419	68 759	63 771	62 211	61 158	61 415
<b>KS pro výkrm prasata</b>						
I. fáze	71 694	64 203	56 610	57 997	57 989	60 070
II. fáze	64 471	58 280	51 859	51 819	50 281	49 726
III. fáze	-	-	-	-	-	-

Pramen: AKII

Poznámka: - = ceny nebyly v předchozím období k dispozici



## Odhadovaná produkce cereálií ve vybraných zemích EU v období 2009/2010

### Německo

Odhadovaná produkce zrnin v Německu v roce 2009/2010 je následující: **měkká pšenice** 25,51 mil.t. (25,97 mil.t. v 2008/2009); **ječmen** 12,23 mil.t. (12,02 mil.t. v 2008/2009); **žito** 3,83 mil.t. (3,75 mil.t. v 2008/2009); **kukuřice** 4,22 mil.t. (4,94 mil.t. v 2008/2009). Celková produkce cereálií je za období (2009/2010) odhadována na 49,09 mil.t. (50,09 mil.t. v 2008/2009).

### Španělsko

Odhadovaná produkce zrnin ve Španělsku v roce 2009/2010 je následující: **měkká pšenice** 4,30 mil.t. (5,57 mil.t. v 2008/2009); **u ječmene** 9,28 mil.t. (11,09 mil.t. v 2008/2009). Celková produkce cereálií je za období (2009/2010) odhadována na 19,21 mil.t. (22,48 mil.t. v 2008/2009).

### Velká Británie

Odhadovaná produkce zrnin ve Velké Británii v roce 2009/2010 je následující: **pšenice měkká** 15,21 mil.t. (17,23 mil.t. v 2008/2009); **ozimý ječmen** 2,71 mil.t. (2,80 mil.t. v 2008/2009). Celková produkce cereálií je za období (2009/2010) odhadována celkem 22,65 mil.t. (24,29 mil.t. v 2008/2009).

### Polsko

Odhadovaná produkce zrnin v Polsku v roce 2009/2010 je následující: **pšenice měkká** 8,72 mil.t. (9,28 mil.t. v 2008/2009); **u ječmene** 3,89 mil.t. (3,62 mil.t. v 2008/2009); **u žita** 3,43 mil.t. (3,45 mil.t. v 2008/2009); **kukuřice** 2,01 mil.t. (1,86 mil.t. v 2008/2009).

### Itálie

Odhadovaná produkce zrnin v Itálii v roce 2009/2010 je následující: **pšenice měkká** 3,27 mil.t. (proti 3,64 mil.t. v 2008/2009); **u ječmene** 1,11 mil.t. (1,19 mil.t. v 2008/2009); **kukuřice** 9,79 mil.t. (10,36 mil.t. v 2008/2009).

### Francie

Odhadovaná produkce zrnin ve Francii v roce 2009/2010 je následující: **pšenice měkká** 36,70 mil.t. (37,09 mil.t. v 2008/2009); **ječmen** 12,11 mil.t. (12,24 mil.t. v 2008/2009); **kukuřice** 15,71 mil.t. (15,99 mil.t. v 2008/2009). Celková produkce cereálií je za období (2009/2010) odhadována na 69,52 mil.t. (70,34 mil.t. v 2008/2009).

### Rumunsko

Odhadovaná produkce zrnin v Rumunsku v roce 2009/2010 je následující: **u pšenice měkké** 5,13 mil.t. (6,60 mil.t. v 2008/2009); **u ječmene** 1,16 mil.t. (1,32 mil.t. v 2008/2009); **u kukuřice** 7,67 mil.t. (7,38 mil.t. v 2008/2009). Celková produkce cereálií je za období (2009/2010) odhadována na 14,45 mil.t. (15,88 mil.t. v 2008/2009).

### Maďarsko

Odhadovaná produkce zrnin v Maďarsku v roce 2009/2010 je následující: **pšenice měkká** 5,17 mil.t. (5,62 mil.t. v 2008/2009); **u ječmene** 1,30 mil.t. (1,48 mil.t. v 2008/2009); **u kukuřice** 7,45 mil.t. (8,96 mil.t. v 2008/2009).

### Česká republika

Odhadovaná produkce zrnin v České republice v roce 2009/2010 je následující: **pšenice měkká** 4,27 mil.t. (4,60 mil.t. v 2008/2009); **ječmen** 1,97 mil.t. (2,24 mil.t. v 2008/2009); **kukuřice** 0,81 mil.t. (0,76 mil.t. v 2008/2009).

### Bulharsko

Odhadovaná produkce zrnin v Bulharsku v roce 2009/2010 je následující: **pšenice měkká** 3,37 mil.t. (4,32 mil.t. v 2008/2009); **u ječmene** 0,69 mil.t. (0,91 mil.t. v 2008/2009). **u kukuřice** 1,30 mil.t. (1,22 mil.t. v 2008/2009). Celková produkce cereálií je odhadována za období 2009/2010 na 5,52 mil.t. (6,68 mil.t. v 2008/2009).

*Pramen: Strategie grains No.195*

## Evropská unie EU 27 pšenice, ječmen a kukuřice, prognóza na období 2009/2010

Současná odhadovaná produkce cereálií v EU 27 se pohybuje na úrovni **294,5 mil.t** (ve srovnání s 311,6 mil.t v 2008/2009).

**U pšenice měkké** došlo tento měsíc k poklesu produkce o 1,4 mil.t na **130,7 mil.t** (139,9 mil.t v 2008/2009). Pokles produkce je způsoben (z více než 75%) snížením pěstebních ploch ve Španělsku (-100 tis.ha), Francii (-30 tis.ha) a Velké Británii (-70 tis.ha).

Odhadovaná **produkce ječmene** by měla pro tento měsíc v EU 27 dosáhnout výše 63,1 mil.t

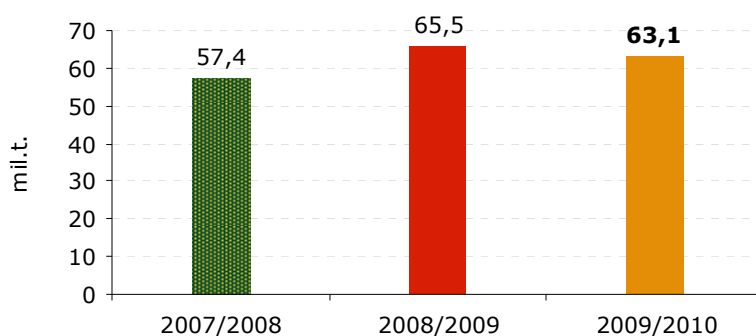
(ve srovnání s **63,5 mil.t** předtím; 65,5 mil.t v 2008/2009).

**Produkce kukuřice** by se podle odhadů měla zvýšit pro tento měsíc (o 600 tis.t na 58,4 mil.t; 62,1 mil.t v 2008/2009). Toto zvýšení produkce koresponduje se záměry farmářů zvýšit osevní plochy o 110 tis. ha na celkových 8,6 mil.ha (8,8 mil.ha v 2008/2009).

*Pramen: Strategie grains No.195*

Ječmen by měl svoji produkční výkonnost snížit celkem o 2,40 mil.t. na **63,1 mil.tun** (2008/2009-2009/2010).

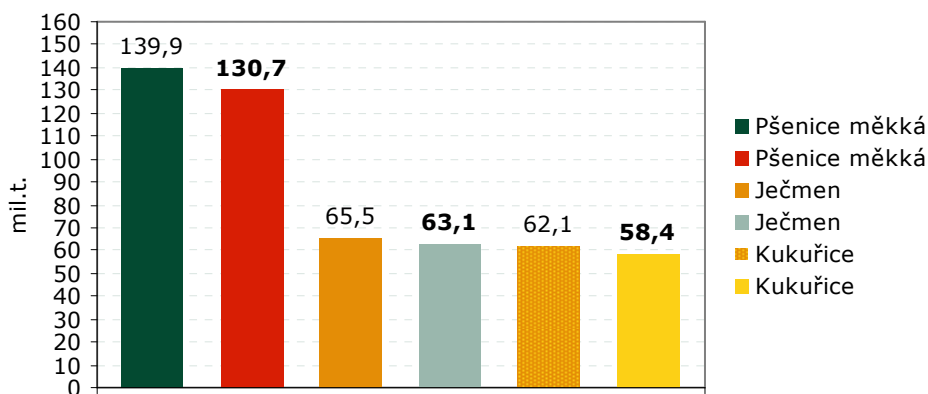
### Ječmen EU 27



Pramen: Strategie grains No.195

U pšenice odhadovaná produkce poklesne o 9,2 mil.t na **130,7 mil.t**, produkce ječmene by se měla snížit o 2,4 mil.t na **63,1 mil.t**, u kukuřice se očekává pokles produkce o 6,0 % na celkových **58,4 mil.tun**.

### Odhadovaná produkce pšenice, ječmene, kukuřice v EU27 za období 2008/2009 - 2009/2010



Pramen: Strategie grains No.195

## Situace na vnitřním trhu – zahraniční obchod EU obiloviny k 12. březnu 2009

Evropské vývozní ceny pšenice zůstávají většinou na stejné úrovni: 150 €/t Fob Hamburg, 138 €/t Dlvd Rouen, 119 €/t UK feed FOB; naopak ceny ječmene klesají: 110 €/t FOB UK feed, 110 €/t Dlvd Rouen feed. **V intervenčních zásobách EU 27** se k 8.3.09 nachází **143 104 t** obilovin, z toho 17 534 t pšenice (CZ 17 497t, HU 37 t), 82 610 t ječmene (LT 23 063 t, DE 29 474 t, CZ 21 511 t, FI 5 778 t, AT 406 t, HU 1 363 t, PL 258 t, EE 757 t) a 58 508 t kukuřice (HU). V nabídce je k tomuto datu evidováno celkem **769 964 t** obilovin, z toho **14 580 t pšenice** (2%) – CZ 5 003 t, HU 4 227 t, SK 1 400 t, BG 3 100 t, RO 850 t; **178 984 t ječmene** (23%) – DE 8 139 t, FI 26 754 t, SE 510 t, CZ 30 165 t, EE 663 t, LT 7 010 t, HU

91 855 t, SK 12 288 t, AT 1 600 t a **576 400 t kukuřice** (75%) – HU 409 207 t, SK 166 393 t. V období od **25.2.2009 do 10.3.2009** byly vydány **vývozní licence** na 1.112 tis. t pšenice, 22 tis. t pšeničné mouky, 26 tis. t pšenice tvrdé, 68 tis. t ječmene, 49 tis. t kukuřice a **dovozní licence** na 31 tis. t pšenice, 238 t pšeničné mouky, 70 tis. t pšenice tvrdé, 9 tis. t ječmene, 101,5 tis. t kukuřice (vybrané položky). Dovoz do EU celkem činí 8,6 mil. t (loni 19,7 mil. t), vývoz z EU celkem činí 22,3 mil. t (loni 12,4 mil. t). EU je čistým vývozcem 13,7 mil. t obilovin (loni čistý dovozce 7,3 mil. t).

Pramen: SZIF, ŘVO z 12.03.2009



## Řepkový rekord z podhůří Krkonoš

Svaz pěstitelů a zpracovatelů olejnin každoročně oceňuje nejlepší pěstitele řepky. Loni na podzim převzal za absolutně nejvyšší podnikový průměrný výnos dosažený členy této organizace čestné uznání pěstitel Miloš Plecháč z Dolní Branné. Z 65 hektarů sklízel řepku s průměrným výnosem 4,9 t/ha. Připomeňme, že loňský celorepublikový průměrný výnos řepky byl 2,97 t/ha. Členové Svazu pěstitelů a zpracovatelů olejnin (SPZO) dosáhli výnos 3,21 t/ha. V severočeském regionu, k němuž podle členění SPZO náleží také oceněný pěstitel, byl průměr všech 2,94 t/ha, průměr členů svazu 3,12 t/ha. Soukromě hospodařící rolník Miloš Plecháč obhospodařuje asi 500 hektarů půdy v podhůří Krkonoš. To, že je z jeho polí snadné dohlédnout na vrcholky našeho nejvyššího pohoří ilustruje podmínky rostlinné výroby. Tamní pozemky patří k posledním zorněným, jen o pár metrů výš jsou již jen louky a pastviny. Přesto je zde možné dosáhnout špičkových výnosů. Nejen výnos řepky, ale i dalších pěstovaných plodin, mezi nimiž je dále ozimá pšenice, jarní a ozimý ječmen, mák, a hrách, je každoročně výrazně nad průměrem republiky. Kdo by čekal, že se za řepkovým rekordem skrývá maximálně intenzivní technologie a nadprůměrné

množství vstupů, hluboce by se mýlil. Nadstandardní byla loni u porostů řepky s rekordním výnosem jen dávka dusíku, za celou vegetaci asi 240 kg/ha. Pro tento „luxus“ se však pěstitel rozhodl až po té, co se porosty jevíly velmi slibně. Ochrana byla naopak střídavá.

Nejvíce jistě zaujme informace, že se porosty obešly téměř bez fungicidní ochrany. Pouze na podzim byly ošetřeny kombinací fungicidů s růstově regulačním účinkem. Na jaře farmář ošetřoval již jen proti škůdcům, dodával živiny a před sklizní aplikoval disikant a lepidlo. Ačkoliv většinu pěstitelů řepky loni trápil velký výskyt hlízenky, v Dolní Branné a jejím okolí tento problém nebylo nutné řešit. Podle Miloše Plecháče to může být i díky tomu, že se striktně snaží dodržovat správný osevní postup a řepka se na jednom pozemku neobjeví za kratší dobu než pět let. Za další faktor přispívající k vynikajícím výsledkům považuje pěstitel dobré vybavení farmy zemědělskou technikou, díky čemuž je možné veškeré operace správně načasovat.

Pramen: [www.agroweb.cz](http://www.agroweb.cz) z 04.03.2009

## Referenční ceny – únor 2009

Pšenice potravinářská €/t							
	08.01.09	22.01.09	29.01.09		12.02.09	19.02.09	26.02.09
Brno	116,70	110,49	-	Brno	109,79	108,76	-
Bratislava	-	159,57	142,92	Bratislava	137,92	124,97	127,19
Mnichov	124,75	129,50	130,00	Mnichov	132,50	133,50	134,75
Boloňa	153,50	156,50	159,50	Boloňa	164,50	164,50	160,50
Ljubljana	-	164,90	-	Ljubljana	-	156,03	-
Rouen/Creil	148,58	148,08	150,08	Rouen/Creil	149,01	144,01	138,01
Krmný ječmen €/t							
Brno	84,00	84,88	-	Brno	84,71	84,38	-
Bratislava	-	92,98	-	Bratislava	-	80,00	90,00
Mnichov	-	111,00	110,00	Mnichov	113,50	111,00	110,00
Boloňa	136,50	140,50	140,50	Boloňa	141,50	139,50	137,50
Ljubljana	-	-	-	Ljubljana	-	-	-
Rouen/Creil	109,58	116,58	120,58	Rouen/Creil	120,01	116,01	111,51

Pramen: AgrarMarkt Austria



## Termínované obchody na burze MATIF (Marché à Terme International de France, Paris)

Pšenice €/t							
	23.02.09	24.02.09	25.02.09		18.02.08	19.02.08	20.02.08
Březen 2009	141,00	138,75	139,50	Březen 2008	265,00	266,75	266,00
Květen 2009	141,25	139,25	140,00	Květen 2008	264,75	267,00	265,75
Srpen 2009	141,75	139,75	140,50	Srpen 2008	229,50	235,00	233,00
Kukuřice €/t							
Březen 2009	129,75	127,50	129,50	Březen 2008	200,75	201,00	200,75
Červen 2009	131,25	129,50	131,00	Červen 2008	202,00	203,50	203,25
Srpen 2009	134,75	132,00	133,50	Srpen 2008	202,75	204,00	204,00
Listopad 2009	137,75	136,50	138,50	Listopad 2008	203,25	204,50	206,00

Pramen: AgrarMarkt Austria

## Ceny obilovin ve vybraných zemích EU

€/t

	Pšenice potravinářská			Ječmen krmný			Kukuřice		
	2009	Před 1.t 8.týden	2008	2009	Před 1.t 8.týden	2008	2009	Před 1.t 8.týden	2008
Francie	123,00	131,58	268,51	105,00	113,58	209,51	123,00	133,58	211,51
Itálie	203,00	207,00	292,00	140,00	143,00	256,50	131,50	132,50	232,50
Španělsko	165,00	170,00	270,00	136,00	139,00	220,00	150,00	153,00	220,00
Belgie	137,50	141,00	261,00	120,00	122,00	220,00	135,00	141,00	217,00
Dánsko <sup>1)</sup>	129,00	133,50	-	113,00	117,50	-	-	-	-
V.Británie <sup>1)</sup>	126,78	131,42	279,24	113,69	-	117,35	-	-	-

Pramen: AgrarMarkt Austria, Februar 2009

Poznámka: Francie = pšenice a ječmen FOB Moselle, kukuřice FOB Rýn; Itálie = ceny z burzy Milán pro Superior pšenice;

Španělsko = burza Valencie; Belgie = burza Brusel; Dánsko = cenové hlášení trhu FOB; UK = HGCA;

1) = Euro - referenční kurz ECB k datu 25.02.2009;

## V EU se očekává nižší sklizeň

Podle Evropské komise bude příští sklizeň obilovin v zemích Evropské unie citelně slabší než v předchozím roce. Hlavním důvodem nižší sklizně je očekávaný pokles výnosů téměř u všech druhů obilovin. Navíc dochází k mírnému snížení pěstitelských ploch. Evropská komise počítá s poklesem celkové produkce o šest procent na 293 milionů tun obilovin. Oproti předešlému roku se pěstitelské plochy snižují o jedno procento přibližně na 60 milionů hektarů. Pokles výnosů je významný zvláště u pšenice. Prognózy ukazují u měkké pšenice snížení téměř o sedm procent a u tvrdé pšenice zhruba o deset procent. Také u jiných druhů obilovin se

předpokládají výrazné změny. U ječmene se pohybují odhady sklizně více než pět procent pod úroveň předešlého roku, u žita je to dokonce více než sedm procent. U kukuřice bude dále docházet k poklesu o dvě procenta. Evropská komise předpokládá pro období 2008/2009 spotřebu obilovin ve výši 274 milionů tun. Pro potravinový sektor bude potřeba zhruba 64 milionů tun obilovin, 171 milionů tun se použije jako krmivo v podnicích nebo do krmných směsí. Dalších šest milionů tun obilovin bude požadováno pro výrobu bioetanolu.

Pramen: [www.agronavigator.cz](http://www.agronavigator.cz) z 14.03.2009



## Unikátní metoda pomůže přečíst genetickou informaci pšenice

Vědci z Francie, ČR a dalších čtyř zemí přišli na postup, kterým by se dala přečíst kompletní genetická informace pšenice. Až doposud považovali vědci přečtení kompletní genetické informace pšenice za nemožné. Genom pšenice je totiž obrovský pro „čtení“ současnými technologiemi: je skoro šestkrát větší než lidský! Vědci z Francie, ČR a dalších čtyř zemí přišli na postup, jak by se mohl tento problém vyřešit. Dědičná informace totiž není v buňce uložena vcelku, ale v menších balíčcích – na chromozómech. Docent Doležel z olomouckého pracoviště Ústavu experimentální botaniky AV ČR, v. v. i. (ÚEB)

vypracoval se svými kolegy postup, jak třídít chromozómy pomocí přístroje zvaného průtokový cytometr. V Olomouci nejdříve vytřídili z dělicích se buněk pšenice chromozómy 3B. Potom z jejich DNA připravili desítky tisíc kratších úseků, které namnožili v bakteriích. Laboratoř v Clermont-Ferrand potom určila přesnou polohu každého úseku, čímž vznikla genetická mapa. Tento postup umožňuje analýzu velmi složitých genomů rostlin a díky němu se už pracuje i na odhalení genomů jiných rostlin, např. ječmene a žita.

Pramen: [www.agronavigator.cz](http://www.agronavigator.cz) z 16.03.2009

## Kurzy devizového trhu - Česká národní banka - platnost od 06.04.2009

1 EUR = 26,560 CZK  
 1 GBP = 29,340 CZK  
 1 HRK = 3,575 CZK

1 CAD = 15,941 CZK  
 100 HUF = 9,034 CZK  
 1 EEK = 1,697 CZK

1 USD = 19,679 CZK  
 1 PLN = 5,986 CZK

### Jednotky

1 bušl pšenice = 60 liber = 27,216 kg  
 1 bušl kukuřice = 56 liber = 25,402 kg  
 1 bušl ovsu = 39 liber = 17,690 kg  
 1 bušl ječmene = 50 liber = 22,680 kg  
 1 bušl žita = 56 liber = 25,402 kg  
 1 libra = 0,4536 kg  
 1 akr = 4 046,86 m<sup>2</sup>

### Vydavatel

TIS ČR, SZIF

Státní zemědělský intervenční fond  
 Ve Smečkách 33, 110 00 Praha 1

[www.szif.cz](http://www.szif.cz)

### Odpovědný pracovník

Ing. Tomáš Materna  
 vedoucí samostatného oddělení  
 agrární informatiky

tel.: 222 871 577  
 fax: 222 871 536  
 e-mail: [materna@szif.cz](mailto:materna@szif.cz)

### Komoditní manager

Ing. Martin Manev, Ph.D., MBA

tel.: 222 871 759  
 fax: 222 871 536  
 e-mail: [manev@szif.cz](mailto:manev@szif.cz)

*Rozmnožování anebo rozšiřování tohoto zpravodaje nebo jeho části jakýmkoliv způsobem je zakázáno, s výjimkou případů povolených autorským zákonem nebo předchozího písemného souhlasu TIS<sup>CR</sup> SZIF. Údaje obsažené v tomto zpravodaji jsou pouze informativního charakteru a nemají závaznou povahu. Jejich citace je možná pouze s uvedením zdroje TIS<sup>CR</sup> SZIF.*