



## ZPRÁVA O TRHU OBILOVIN, OLEJNIN A KRMIV

### Vývoj cen:

↑ Potravinářská pšenice.....	3 655 Kč/t
↑ Krmná pšenice.....	2 941 Kč/t
- Potravinářský ječmen.....	3 130 Kč/t
↑ Krmný ječmen .....	2 678 Kč/t
↑ Sladovnický ječmen .....	3 475 Kč/t
↑ Krmná kukuřice.....	3 429 Kč/t
↑ Krmný oves .....	2 697 Kč/t
↑ Žito.....	3 579 Kč/t
↑ Řepka olejná .....	7 125 Kč/t

### Obsah:

#### Obiloviny a olejnin

Ceny zemědělských výrobců.....	2
Informace z domácích burz.....	2
Porovnání průměrných cen.....	3
Intervenční zásoby.....	4
Zahraniční obchod ČR.....	4
Informace ze zahraničních trhů.....	5
<b>Krmiva</b>	
Ceny průmyslových výrobců.....	9
Zahraniční obchod ČR.....	9
Informace ze zahraničních trhů.....	10
Statistické výhledy v EU 27.....	12

## Komoditní zpravodajství

### OBILOVINY

#### Vývoj cen zemědělských výrobců

Za prosinec 2006 se ceny výrobců zemědělských výrobků proti stejnému období předchozího roku zvýšily o 4,9 %, přitom ceny rostlinných výrobků včetně ovoce a zeleniny vykazaly cenový vzestup o 23,5 %.

Zvýšení spotřebitelských cen potravinářského zboží od začátku roku ve srovnání se stejným obdobím předchozího roku představuje 1,1%. K vzestupu cen došlo u pekárenských výrobků i obilovin o 7,0 %.

U potravinářské pšenice byla v prosinci 2006 průměrná cena 3 655 Kč/t a proti prosinci roku 2005 se cena zvýšila o 769 Kč/t, cena krmné pšenice se proti stejnému období loňského roku zvýšila o 686 Kč/t a dosáhla v prosinci 2006 výše 2 941 Kč/t.

Ječmen sladovnický, jehož průměrná cena v prosinci 2006 činila 3 475 Kč/t, vykázal cenový vzestup o 381 Kč/t proti stejnému období roku 2005, kdy jeho cena činila 3 094 Kč/t. Průměrná cena ječmene potravinářského v prosinci roku

2006 byla ČSÚ stanovena na 3 130 Kč/t. Cenovou změnu vykázal ječmen krmný, jehož cena v prosinci 2006 činila 2 678 Kč/t, což představuje její nárůst o 397 Kč/t oproti roku 2005.

Meziroční vzestup zaznamenala krmná kukuřice, jejíž cena v prosinci 2006 činila 3 429 Kč/t, oproti stejnému období v roce 2005 se tak zvýšila o 848 Kč/t.

Žito, jehož průměrná cena činila v prosinci roku 2006 3 579 Kč/t, vykázalo výrazný cenový vzestup o 1 161 Kč/t proti stejnému období roku 2005, kdy jeho cena činila 2 418 Kč/t.

Průměrná cena semene řepky olejné v prosinci 2006 činila 7 125 Kč/t, byl tak prokázán zřejmý vzestup oproti stejnému období v roce 2005 o 916 Kč/t.

Oves krmný, jehož cena v prosinci roku 2006 dosahovala výše 2 697 Kč/t, zaznamenal meziroční vzestup ceny o 581 Kč/t.



## OBILOVINY, OLEJNINY Ceny zemědělských výrobců

### Vývoj cen zemědělských výrobců

Kč/t

Název	2005					2006				
	Měsíc					Měsíc				
	8.	9.	10.	11.	12.	8.	9.	10.	11.	12.
<b>Pšenice potravinářská</b>	2 559	2 645	2 825	2 944	<b>2 886</b>	2 860	3 126	3 467	3 584	<b>3 655</b>
<b>Pšenice krmná</b>	2 264	2 155	2 230	2 227	<b>2 255</b>	2 478	2 527	2 687	2 821	<b>2 941</b>
<b>Ječmen sladovnický</b>	2 981	3 083	3 127	3 112	<b>3 094</b>	3 212	3 267	3 344	3 434	<b>3 475</b>
<b>Ječmen potravinářský</b>	2 697	-	2 613	-	<b>2 827</b>	2 766	-	3 127	-	<b>3 130</b>
<b>Ječmen krmný</b>	2 150	2 178	2 256	2 314	<b>2 281</b>	2 368	2 431	2 483	2 598	<b>2 678</b>
<b>Žito</b>	2 236	2 212	2 373	2 354	<b>2 418</b>	2 748	2 975	3 234	3 475	<b>3 579</b>
<b>Oves krmný</b>	2 226	2 235	2 246	2 220	<b>2 116</b>	2 477	2 478	2 530	2 599	<b>2 697</b>
<b>Kukuřice krmná</b>	2 788	2 751	2 864	2 586	<b>2 581</b>	2 801	2 887	3 086	3 290	<b>3 429</b>
<b>Semeno řepky olejné</b>	5 333	5 419	5 747	5 942	<b>6 209</b>	6 737	6 787	6 875	6 939	<b>7 125</b>

Pramen: ČSÚ

Poznámka: - údaj není k dispozici

## Informace z domácích burz

### Kotovaná nabídka a poptávka promptních a termínových obchodů na OBHK

Kč/t

Komodita	10.01.2007		17.01.2007		24.01.2007	
	Průměrná registrovaná cena (Kč/t)	Měsíc plnění	Průměrná registrovaná cena (Kč/t)	Měsíc plnění	Průměrná registrovaná cena (Kč/t)	Měsíc plnění
<b>Semeno řepky</b>	7 000	01	7 000	01	7 000	02
<b>Řepkové výlisky</b>	3 200	01	3 200	01	3 200	02
<b>Řepkový ext. šrot</b>	3 400	01	3 400	01	3 400	02
<b>Pšenice potr.</b>	3 550	01	3 550	01	3 550	02
<b>Pšenice krmná</b>	3 000	01	3 000	01	3 000	02

Pramen: Obchodní burza Hradec Králové

Poznámka: - údaj není k dispozici

## Ceny komodit na Plodinové burze Brno - Promptní obchody

za období od 09.01. – 23.01.2007

Kč/t

Komodita	Parita FCA	Parita DDP
<b>Pšenice potravinářská</b>	4 050	4 155
<b>Pšenice krmná</b>	3 367	3 502
<b>Ječmen sladovnický</b>	3 930	4 080
<b>Ječmen krmný</b>	3 073	3 172
<b>Žito</b>	4 409	4 488
<b>Kukuřice</b>	3 793	3 883
<b>Řepka</b>	7 047	7 130

Pramen: Plodinová burza Brno

Poznámka: Jedná se o ceny z realizovaných obchodů členů burzy a respondentů. Nejedná se o kótované ceny; Cena Kč/t – bez DPH

## Porovnání průměrných cen

### Porovnání průměrných spotřebitelských cen, cen zemědělských a průmyslových výrobců u pšenice potravinářské v roce 2004/2005/2006 v Kč/kg

		2004											
		I.	II.	III.	IV.	V.	VI.	VII.	VIII.	IX.	X.	XI.	XII.
<b>Pšenice potravinářská</b>	<b>CZV</b>	4,07	4,33	4,53	4,61	4,59	4,58	4,28	3,37	3,13	3,18	3,14	2,99
<b>Pšeničná mouka polohrubá výběrová</b>	<b>CPV</b>	6,96	7,17	7,53	7,52	7,82	7,64	7,73	7,64	7,31	6,83	6,53	6,49
<b>Pšeničná mouka hrubá</b>	<b>SC</b>	9,17	9,30	9,40	9,39	9,45	9,42	9,43	9,37	9,44	9,38	8,87	8,68
		2005											
		I.	II.	III.	IV.	V.	VI.	VII.	VIII.	IX.	X.	XI.	XII.
<b>Pšenice potravinářská</b>	<b>CZV</b>	2,95	2,88	2,74	2,73	2,67	2,60	2,56	2,56	2,65	2,83	2,94	2,89
<b>Pšeničná mouka polohrubá výběrová</b>	<b>CPV</b>	6,48	6,48	6,46	6,25	6,09	6,12	5,98	5,93	5,81	5,78	5,76	5,70
<b>Pšeničná mouka hrubá</b>	<b>SC</b>	8,23	8,26	7,90	7,99	8,01	7,93	7,79	7,79	7,60	7,65	7,38	7,01
		2006											
		I.	II.	III.	IV.	V.	VI.	VII.	VIII.	IX.	X.	XI.	XII.
<b>Pšenice potravinářská</b>	<b>CZV</b>	2,86	2,89	2,94	2,92	2,96	2,97	2,97	2,86	3,13	3,47	3,58	3,66
<b>Pšeničná mouka hladká 00 extra</b>	<b>CPV</b>	5,82	5,80	5,85	5,88	6,09	6,08	6,09	6,00	6,07	6,23	6,28	6,48
<b>Pšeničná mouka hladká</b>	<b>SC</b>	7,18	7,12	7,40	7,26	7,48	7,42	7,40	7,55	7,55	7,49	7,17	7,54

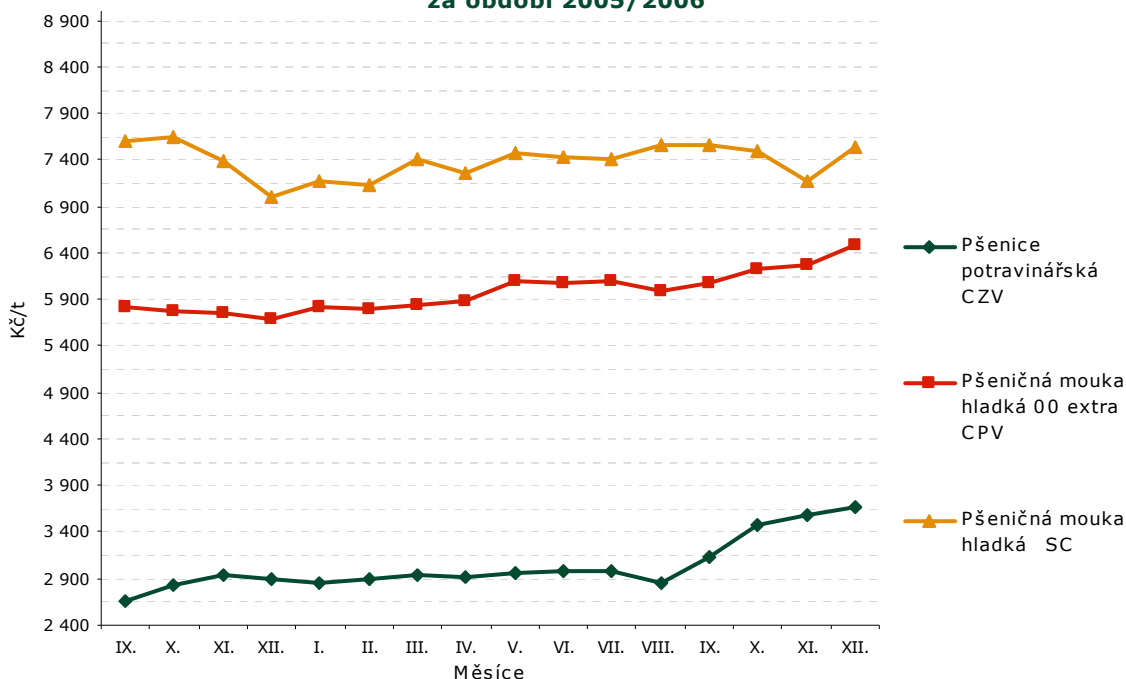
Pramen: ČSÚ

Poznámka: CZV = ceny zemědělských výrobců, CPV = ceny průmyslových výrobců, SC = spotřebitelské ceny.

Do průměrných SC jsou zahrnuty tuzemské i dovozové ceny

Od 1.1.2005 ČSÚ změnil strukturu sledovaných výrobků

Porovnání průměrných spotřebitelských cen, cen zemědělských a průmyslových výrobců u pšenice potravinářské v ČR v Kč/t za období 2005/2006



Pramen: ČSÚ



## Intervenční zásoby

Množství intervenčních zásob obilovin v České republice za období 22.01. – 28.01. 2007 t

	Plodina				
	Celkem	Pšenice ob.	Ječmen	Žito	Kukuřice
<b>Počáteční zásoby</b>	375 461	65 863	244 959	0	64 639
<b>Přijaté množství</b>	1 547	0	1 547	0	0
<b>Prodané množství</b>	374 491	64 895	244 957	0	64 639
<b>Hrubý zůstatek</b>	2 517	968	1 549	0	0
<b>Vázané množství:</b>	968	968	0	0	0
vnitřní trh	0	0	0	0	0
export	968	968	0	0	0
potravinová pomoc *	0	0	0	0	0
volný pohyb **	0	0	0	0	0
<b>Čistý zůstatek</b>	1 549	0	1 549	0	0
<b>Množství v nabídce</b>	0	0	0	-	0
<b>Množství nabízené od 22.01. do 28.01.2007</b>	0	0	0	-	0

Pramen: SZIF

Poznámka: \* - potravinová pomoc třetím zemím, \*\* - volný pohyb ve smyslu potravinové pomoci nejchudším v EU.

## Zahraniční obchod ČR

Dovoz a vývoz obilovin, kukuřice a olejnin od 1.1. do 31.12. 2006

Název	Dovoz			Vývoz		
	Množství v t	Jednotková cena v Kč/t	Množství v t 1.12.- 31.12. 2006	Množství v t	Jednotková cena v Kč/t	Množství v t 1.12.- 31.12. 2006
<b>Pšenice celkem</b>	41 014,6	4 044,6	1 422,3	994 804,0	3 052,3	44 281,1
<b>z toho pšenice durum</b>	5 437,0	7 040,4	591,2	30 551,6	2 964,3	1 014,8
<b>Žito</b>	46 592,3	4 103,6	9 553,0	52 418,3	3 024,0	1 856,7
<b>Ječmen celkem</b>	117 182,8	4 328,4	21 127,9	352 484,6	3 024,8	64 571,8
<b>Oves</b>	371,9	4 122,0	0,0	23 615,8	3 471,9	1 706,5
<b>Kukuřice</b>	20 592,8	16 206,1	4 323,7	239 838,6	3 753,9	23 095,7
<b>Semena řepky olejky</b>	115 483,9	7 120,7	1 736,3	53 095,1	6 972,3	3 975,7

Pramen: Podle údajů ČSÚ zpracoval TIS<sup>ČR</sup>/SZIF k 05.02.2007.

Poznámka : Celní statistika zpětně provádí úpravu údajů o zboží, \* údaj neodpovídá skutečnosti; - údaj není k dispozici; od měsíce květen 2006 je hodnocen ZO ČR podle nomenklatury zboží KN (8);

**Zahraniční obchod sledovaný ČSÚ zahrnuje dovoz a vývoz zboží mezi Českou republikou a ostatními zeměmi včetně Evropské unie.**

**Dovoz:** V období od 1.12. do 31.12. 2006 ve srovnání s předchozím měsícem se dovoz pšenice celkem do České republiky snížil o 1 454,0 t (50,6 %) na 1 422,3 t. Největší množství pšenice pocházelo ze Slovenska, odkud bylo dovezeno 1 333,4 t, tj. 93,7 %. U importu semen řepky

olejky došlo k poklesu o 1 928,6 t (tj. o 52,6 %) na 1 736,3 t. Dovoz žita se snížil o 2 362,4 t (o 19,8 %) na 9 553,0 t za jednotkovou cenu 3 897,0 Kč/t, z Německa pocházelo 91,7 % importů tj. 8 762,7 t žita.



**Vývoz:** V prosinci 2006 poklesl export pšenice celkem k předchozímu měsíci o 76 926,7 t na 44 281,1 tun (o 63,5 %), jednotková cena činila 3 809,7 Kč/t. Do Německa bylo prodáno pšenice 23 821,0 t tj. 53,8 %. V tomto měsíci se zvýšil export ječmene, celkem o 32 303,2 t (+200,1%) na 64 571,8 t za jednotkovou cenu 2 801,3 Kč/t.

Hlavní vývozní zemí byla Saudská Arábie, kam se exportovalo 58,0 %, tj. 37 470,1 t za 2 176,2 Kč/t. Vývoz semen řepky olejky se v tomto měsíci výrazně snížil a to o 2 384,4 t (-37,5%) na 3 975,7 t za cenu 7 326,6 Kč/t. 2 754,1 t (69,3%) řepky se vyvezlo do Německa za průměrnou jednotkovou cenu 7 159,9 Kč/t.

## Informace ze zahraničních trhů

### Ceny zeměd. výrobců obilovin a olejnin v SRN 06/07

EUR/t

Komodita	Týden				
	52.	1.	2.	3.	4.
Pšenice Elita	-	-	147,83	-	147,98
Pšenice potravinářská	-	-	142,29	-	143,84
Žito	-	-	138,64	-	139,66
Ječmen sladovnický	-	-	199,04	-	202,25
Ječmen krmný	-	-	131,76	-	134,92
Pšenice krmná	-	-	139,73	-	142,53
Oves potravinářský	-	-	135,50	-	140,28
Oves krmný	-	-	135,45	-	139,55
Kukuřice na zrno	-	-	158,26	-	161,06
Řepka olejka	-	-	260,87	-	263,07

Pramen: ZMP – Getreide/Ölsaaten/Futtermittel

Poznámka: \* = jediný zdroj informací;

### Ceny obilovin a kukuřice v Polsku 01/2007

PLN/t

Komodita	05.01. 2007			12.01.2007			19.01. 2007		
	min	max	průměr	min	max	průměr	min	max	průměr
Pšenice	400	809	665	400	850	683	400	850	703
Ječmen	440	800	620	460	800	652	440	800	667
Oves	360	700	537	370	720	568	370	800	582
Žito	365	700	533	365	700	572	365	700	584
Kukuřice	530	900	705	560	900	758	560	1 000	764

Pramen: Ministerstwo rolnictwa i rozwoju wsi - Rynek zbóż

### Průměrné ceny obilovin na burzách v Rakousku za období 2005/2006

EUR/t

Komodita	Burza	2005	2006			
		prosinec	září	říjen	listopad	prosinec
Pšenice měkká	Vídeň	<b>103,50</b>	137,00	146,00	150,50	<b>152,00</b>
	Wels	<b>99,50</b>	119,50	119,50	-	-
Ječmen krmný	Vídeň	<b>99,00</b>	110,00	112,00	120,00	<b>127,50</b>
	Wels	<b>104,50</b>	119,50	124,50	132,50	<b>134,50</b>
Žito	Vídeň	<b>99,50</b>	-	160,50	161,50	<b>163,50</b>
	Wels	-	-	-	-	-
Kukuřice krmná	Vídeň	<b>97,50</b>	-	-	-	<b>130,00</b>
	Wels	<b>107,50</b>	-	-	147,50	<b>147,50</b>

Pramen: AMA;

**Měsíční nákupní ceny obilovin, kukuřice na Slovensku, období leden 2007 Sk/t**

Komodita	Nákupní cena od zemědělských výrobců leden 2007			Vývoj průměrných cen			
	min	max	průměr	I. 07 / XII. 06		I. 07 / I. 06	
				Sk/t	%	Sk/t	%
<b>Pšenice potravinářská letní (A)</b>	3 700	5 500	4 790	216	4,7	1 250	35,3
<b>    krmná</b>	2 800	4 600	3 775	-231	-5,8	593	18,6
<b>Žito potravinářské (A a B)</b>	3 800	7 000	5 675	1 121	24,6	2 804	97,6
<b>Ječmen krmný</b>	2 800	4 800	3 723	175	4,9	884	31,1
<b>Krmná kukuřice</b>	2 800	4 900	4 243	28	0,7	1 197	39,3

Pramen: ATIS – Správa o trhu s obilninami a zemiakmi  
Poznámka: Nákupní cena je cena bez DPH a bez dopravy.

**Ceny zemědělských výrobců obilovin v Maďarsku, období 06/07 HUF/t**

Komodita	Týden				
	52.	1.	2.	3.	4.
<b>Pšenice potravinářská</b>	35 000,00	-	33 238,27	32 610,44	31 556,07
<b>    krmná</b>	-	-	-	-	-
<b>Kukuřice krmná</b>	27 824,13	-	31 373,97	29 957,57	30 388,89
<b>Ječmen krmný</b>	-	-	-	-	-

Pramen: AKII  
Poznámka: - data nejsou k dispozici

**Trh s pšenicí uvnitř EU-27 ve vybraných zemích v roce 2007/2008 tis.t**

Země původu	Destinace													
	DE	DK	ES	FR	GR	IE	IT	NL	GB	SE	PL	HU	CZ	EU (13)
<b>Německo</b>		151	273	84	47	36	400	1 161	275	5	20	16	6	2 474
<b>Dánsko</b>	153		133	0	0	125	10	116	3	108	10	0	0	538
<b>Španělsko</b>	0	0		1	0	2	0	0	3	0	0	0	0	6
<b>Francie</b>	425	3	1 200		92	56	1 743	1 946	130	0	0	0	0	706
<b>Řecko</b>	0	0	40	1		0	4	2	23	0	0	0	0	70
<b>Irsko</b>	36	0	0	0	0		0	16	33	0	0	0	0	70
<b>Itálie</b>	3	0	14	4	1	0		1	2	0	0	0	0	25
<b>Nizozemí</b>	39	1	78	7	0	0	0		55	0	0	0	0	180
<b>V. Británie</b>	35	0	950	7	7	303	21	160		0	4	0	0	1 487
<b>Švédsko</b>	21	40	93	2	0	9	20	12	24		40	0	0	241
<b>Polsko</b>	115	2	8	10	0	0	0	39	0	0		0	7	181
<b>Maďarsko</b>	76	0	52	5	180	0	253	24	0	0	37		39	666
<b>Česká rep.</b>	365	0	0	0	0	0	49	0	0	0	158	0		572
<b>Celkem</b>	1 253	197	1 641	121	327	411	757	1 531	548	113	249	16	52	<b>7 216</b>

Pramen: Strategie grains No.169



## Plocha a produkce pšenice v EU 27

Komodita	Pšenice						
	Státy	Plocha (mil. ha.)			Produkce (mil. t.)		
		2005/06	2006/07	2007/08	2005/06	2006/07	2007/08
Německo	3,16	3,11	3,13	23,64	21,95	24,32	
Belgie-Lux.	0,23	0,22	0,23	1,87	1,71	1,99	
Dánsko	0,68	0,68	0,70	4,89	4,79	5,04	
Španělsko	1,35	1,44	1,45	2,61	3,98	4,22	
Francie	4,85	4,81	4,83	34,80	33,47	36,85	
Řecko	0,10	0,15	0,15	0,26	0,39	0,42	
Irsko	0,09	0,09	0,09	0,84	0,81	0,86	
Itálie	0,60	0,60	0,67	3,29	3,07	3,49	
Nizozemí	0,14	0,14	0,14	1,17	1,19	1,23	
Portugalsko	0,12	0,12	0,12	0,08	0,25	0,20	
V. Británie	1,87	1,83	1,89	14,88	14,74	15,42	
Rakousko	0,27	0,26	0,26	1,37	1,30	1,35	
Finsko	0,21	0,19	0,20	0,80	0,68	0,71	
Švédsko	0,35	0,36	0,36	2,25	1,98	2,13	
Polsko	2,22	2,18	2,24	8,77	7,06	8,53	
Maďarsko	1,12	1,07	1,05	5,05	4,36	4,67	
Česká rep.	0,82	0,78	0,83	4,15	3,55	3,96	
Slovensko	0,37	0,33	0,36	1,61	1,35	1,50	
Estonsko	0,09	0,08	0,08	0,26	0,20	0,21	
Lotyšsko	0,19	0,18	0,18	0,68	0,54	0,57	
Litva	0,37	0,34	0,35	1,38	0,81	1,27	
Slovinsko	0,03	0,03	0,03	0,14	0,13	0,15	
Kypr/Malta	0,01	0,01	0,01	0,02	0,02	0,02	
Rumunsko	2,00	1,87	1,91	5,50	4,79	5,19	
Bulharsko	1,10	0,90	0,99	3,48	3,24	3,39	
<b>EU 27</b>	<b>22,33</b>	<b>21,78</b>	<b>22,24</b>	<b>123,79</b>	<b>116,38</b>	<b>127,69</b>	

Pramen: Strategie grains No.169

## Produkce obilovin v zemích EU v období 2006/2007 – 2007/2008

Plodina		Plocha (mil.ha.)			Výnos (t/ha)			Produkce (mil.t.)		
		06/07	07/08	rozdíl	06/07	07/08	rozdíl	06/07	07/08	rozdíl
<b>Pšenice</b>	EU 25	19,0	19,3	2%	5,7	6,2	8%	108,3	119,1	10%
	EU 27	21,8	22,2	2%	5,3	5,7	7%	116,4	127,7	10%
<b>Ječmen</b>	EU 25	13,1	13,3	1%	4,1	4,4	7%	54,4	59,2	9%
	EU 27	13,7	14,0	2%	4,1	4,4	7%	55,7	61,0	9%
<b>Kukuřice</b>	EU 25	5,8	5,7	-2%	7,6	8,2	8%	44,0	46,7	6%
	EU 27	8,4	8,5	0%	6,3	6,7	7%	52,9	56,6	7%
<b>Žito</b>	EU 25	2,3	2,4	6%	2,8	3,2	13%	6,5	7,7	19%
	EU 27	2,3	2,5	6%	2,8	3,2	13%	6,5	7,7	19%
<b>Ostatní obiloviny</b>	EU 25	7,1	7,0	-2%	3,0	3,3	10%	21,4	23,1	8%
	EU 27	7,4	7,2	-2%	3,0	3,2	9%	21,9	23,5	8%
<b>Obiloviny celkem</b>	EU 25	<b>50,1</b>	<b>50,7</b>	<b>1%</b>	<b>4,8</b>	<b>5,2</b>	<b>8%</b>	<b>242,8</b>	<b>264,1</b>	<b>9%</b>
	EU 27	<b>56,3</b>	<b>57,2</b>	<b>2%</b>	<b>4,6</b>	<b>5,0</b>	<b>7%</b>	<b>261,5</b>	<b>284,9</b>	<b>9%</b>

Pramen: Strategie grains No.169



**Ceny komodit na světových burzách**

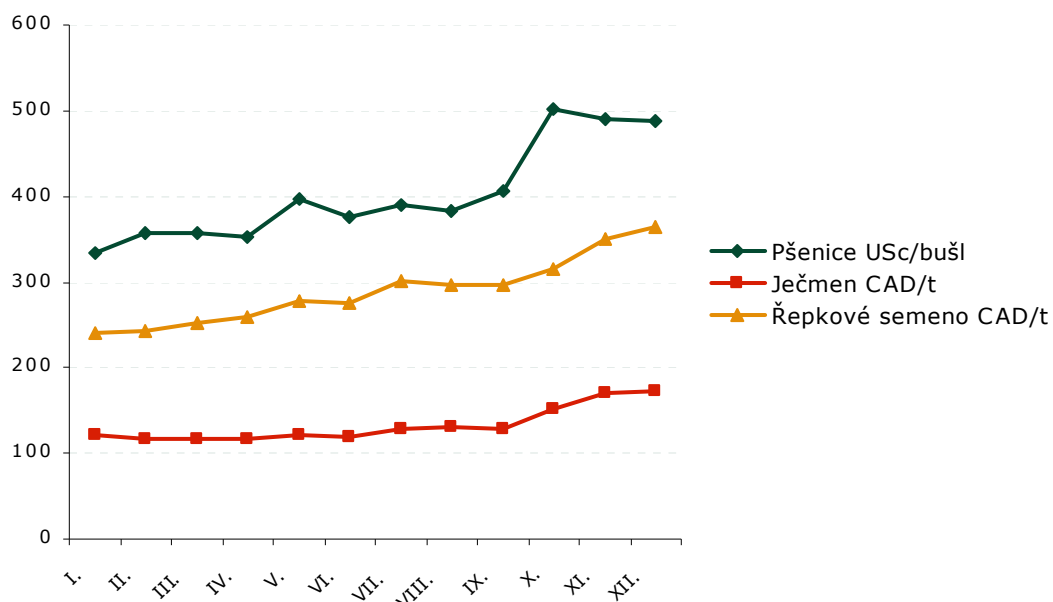
**prosinec 06**

Komodita	Světové burzy	Měnová a měrná jednotka	Rok 2006					
			Měsíc					
			1.	2.	3.	4.	5.	6.
Pšenice	Chicago	Usc/bušl	333,51	358,13	358,07	351,59	397,15	376,15
Ječmen	Winnipeg	CAD/t	121,05	117,13	116,30	116,90	120,28	119,88
Oves	Chicago	Usc/bušl	190,75	190,97	176,81	174,77	190,24	197,28
Kukuřice	Chicago	Usc/bušl	212,11	222,56	224,01	236,55	250,64	238,20
Řep. semeno	Winnipeg	CAD/t	239,31	242,10	251,78	260,08	277,19	275,11
Řep. olej	Rotterdam	EURO/t	603,09	607,20	619,43	652,32	691,95	663,05
			7.	8.	9.	10.	11.	12.
Pšenice	Chicago	Usc/bušl	390,86	381,95	406,83	502,61	489,16	<b>488,73</b>
Ječmen	Winnipeg	CAD/t	127,57	130,45	128,72	150,90	170,50	<b>172,68</b>
Oves	Chicago	Usc/bušl	206,84	178,71	195,75	227,97	258,54	<b>262,33</b>
Kukuřice	Chicago	Usc/bušl	245,80	229,64	240,41	303,23	356,31	<b>368,12</b>
Řep. semeno	Winnipeg	CAD/t	300,11	296,86	296,94	315,24	351,16	<b>364,83</b>
Řep. olej	Rotterdam	EURO/t	650,53	641,75	641,75	641,75	641,75	<b>641,75</b>

Pramen: ČSÚ

Poznámka: Ceny komodit se tvoří z průměrů cen denních záznamů;

**Ceny komodit na světových burzách období 12/06**



Pramen: ČSÚ



## KRMIVA

### Ceny průmyslových výrobců

#### Vývoj průměrných cen průmyslových výrobců krmných směsí

Kč/t

Název krmné směsi	2005				2006			
	Září	Říjen	Listopad	Prosinec	Září	Říjen	Listopad	Prosinec
<b>KS pro předvýkrm prasat</b>	4 764,50	4 689,77	4 567,27	<b>4 556,16</b>	4 726,33	4 740,87	4 779,88	<b>4 788,88</b>
<b>KS pro prasata nad 65 Kg</b>	4 020,36	3 930,81	3 827,74	<b>3 813,99</b>	3 972,43	4 014,03	4 131,59	<b>4 189,92</b>
<b>KS pro výkrm brojlerů</b>	6 319,05	6 298,91	6 295,98	<b>6 294,92</b>	6 182,68	6 199,89	6 223,37	<b>6 254,86</b>
<b>KS pro nosnice</b>	4 925,74	4 908,35	4 843,47	<b>4 868,38</b>	4 859,99	4 954,47	4 992,46	<b>5 041,26</b>

Pramen: ČSÚ  
- = údaj není k dispozici

## Zahraniční obchod ČR

#### Dovoz a vývoz krmiv a zbytků z potravinářského průmyslu od 1.1. do 31.12. 2006

Název	Dovoz			Vývoz		
	Množství v t	Jednotková cena Kč/t	Množství v t 1.12.- 31.12. 2006	Množství v t	Jednotková cena Kč/t	Množství v t 1.12.- 31.12. 2006
<b>Otruby, vedlejší výrobky mlýnské</b>	3 015,3	3 771,1	190,4	100 844,8	2 485,6	7 369,5
<b>Zbytky škrobárenské</b>	53,6	22 092,4	12,0	2,0	27 000,0	0,0
<b>Řízky řepné</b>	-	-	0,0	45 823,3	2 076,3	5 580,5
<b>Bagasa a jiné cukr. odpady</b>	-	-	0,0	11 972,4	2 827,2	1 180,7
<b>Mláto, odpady pivovarnické, lihovar.</b>	91,4	2 648,9	66,2	19 418,0	572,2	1 076,9
<b>Pokrutiny, odpad po extr. rost. tuků</b>	600 298,5	5 644,4	48 791,9	2 580,6	6 808,2	390,0

Pramen: Podle údajů ČSÚ zpracoval TIS<sup>ČR</sup>SZIF k 05.02.2007  
Poznámka: Celní statistika zpětně provádí úpravu údajů o zboží; \* údaj neodpovídá skutečnosti; - údaj není k dispozici; od měsíce květen 2006 je hodnocen ZO ČR podle nomenklatury zboží KN (8);

#### Zahraniční obchod sledovaný ČSÚ zahrnuje dovoz a vývoz zboží mezi Českou republikou a ostatními zeměmi včetně Evropské unie.

**Dovoz:** V období od 1.12. do 31.12. 2006 se ve srovnání s předchozím měsícem snížil dovoz pokrutin, odpadu po extrahování rostlinných tuků, do ČR, a to o 6 554,8 t (o 11,8 %) na 48 791,9 t za jednotkovou cenu 5 491,8 Kč/t. 90,4 %, t.j. 44 116,1 t pokrutin pocházelo z Německa za 5 440,3 Kč/t. Import otrub vzrostl oproti listopadu 2006 o 68,3 t (o 56,0 %) na 190,4 t za 3 561,1 Kč/t. 95,8 t bylo dovezeno ze Slovenska za jednotkovou cenu 1 878,7 Kč/t.

**Vývoz:** V prosinci 2006 se snížil export mláta, odpadů pivovarnických, lihovar. z ČR proti měsíci listopad 2006 o 191,3 t (-15,1%) na množství 1 076,9 t za 898,9 Kč/t. Vývoz otrub se proti minulému měsíci snížil o 2 060,1 t, tj. 21,8 % na 7 369,5 t. Do Polska byla v tomto měsíci prodána více než polovina celkového vývozu otrub tj. 54,9 %, (4 045,7 t), do Německa 28,9% (2 129,3 t) a na Slovensko 1 168,6 t (15,9%) za průměrnou jednotkovou cenu 3 864,1 Kč/t.

## Informace ze zahraničních trhů

### Průměrné měsíční odbytové ceny krmných směsí na Slovensku

leden 2007

Název krmné směsi		Slovensko celkem		Vývoj cen			
		I. 2007	XII. 2006	I. 07 / XII. 06		I. 07 / I. 06	
		Sk/t	Sk/t	Sk/t	%	Sk/t	%
Drůbež	výkrm brojlerů, startér	8 607	8 694	-87	-1,0	220	2,6
	výkrm brojlerů, růst	8 291	8 141	149	1,8	355	4,5
	výkrm brojlerů, finální	7 741	7 761	-20	-0,3	609	8,5
	nosnice	6 842	6 746	95	1,4	221	3,3
Prasata	startér	8 713	9 698	-984	-10,2	-1 713	-16,4
	předvýkrm	7 248	6 887	361	5,2	610	9,2
	dokrm	5 941	5 916	25	0,4	527	9,7
	prasnice rodící	5 770	5 725	45	0,8	675	13,3
	prasnice kojící	6 953	7 007	-53	-0,8	506	7,9
Hovězí dobytek	telata, startér	6 753	6 726	27	0,4	566	9,2
	mladý dobytek	5 307	5 320	-13	-0,2	110	2,1
	výkrm	5 787	6 035	-248	-4,1	125	2,2
	dojnice	5 988	5 954	35	0,6	59	1,0

Pramen: ATIS - Správa o trhu s obilninami a zemiakmi

Poznámka: Ceny jsou uvedené bez DPH a bez dopravy. Tečka = ceny nebyly v předchozím období k dispozici.

### Měsíční srovnání průměrných odbytových cen mlýnských krmiv od zpracovatelů

Název produktu	I. 2007	XII. 2006	I. 07 / XII. 06		I. 07 / I. 06	
	Sk/t	Sk/t	Sk/t	%	Sk/t	%
Krmná mouka	2 654	2 609	45	1,7	373	16,3
Otruby	2 580	2 177	403	18,5	1 275	97,7

Pramen: ATIS - Správa o trhu s obilninami a zemiakmi

Poznámka: Ceny jsou uvedené bez DPH a bez dopravy.

### Průměrné prodejní ceny šrotu a otrub zjištěné v nejlýžn. mlýnech v Polsku

Výrobek	Druh	Cena (PLN/kg)				Strukturovaný obrát (%)			
		07.01.	14.01.	21.01.	28.01.	07.01.	14.01.	21.01.	28.01.
<b>V pytlích</b>									
Otruby	žitné	502	516	542	546	2,5	4,0	2,9	3,7
	pšeničné	519	552	577	579	27,3	36,1	32,8	30,8
Šrot	žitné	-	-	-	-	0,1	-	-	-
	pšeničné	-	-	-	-	0,1	-	-	-
<b>Volně ložené</b>									
Otruby	žitné	441	473	496	499	5,8	5,4	8,2	7,8
	pšeničné	452	497	508	510	63,7	43,9	54,9	56,8
Šrot	žitné	-	-	-	-	-	-	-	0,1
	pšeničné	582	427	610	619	0,4	10,6	1,2	0,9

Pramen: Ministerstwo rolnictwa i rozwoju wsi - Rynek zbóż

Poznámka: \* - nedostatečný počet respondentů, pomlčka = údaj není k dispozici.



**Vývoj produkce průmyslových krmiv v EU-27 leden 2007**

mil. t

Země	2006/2007			Celkem		2007/2008 výhled			Celkem
	dobytek	prasata	drůbež	XII.-06	I.-07	dobytek	prasata	drůbež	I.-07
Německo	6,1	7,9	5,3	19,4	<b>19,3</b>	6,1	8,0	5,3	<b>19,3</b>
Bel. – Luc.	1,2	3,6	1,3	6,1	<b>6,0</b>	1,2	3,6	1,3	<b>6,1</b>
Dánsko	1,2	3,5	0,6	5,2	<b>5,2</b>	1,1	3,6	0,6	<b>5,4</b>
Španělsko	5,3	9,0	4,4	18,6	<b>18,7</b>	5,3	8,9	4,4	<b>18,6</b>
Francie	4,6	6,3	8,8	19,8	<b>19,6</b>	4,6	6,4	8,9	<b>19,8</b>
Řecko	0,5	0,9	0,7	2,0	<b>2,0</b>	0,5	0,7	0,7	<b>1,9</b>
Irsko	1,9	0,7	0,5	3,0	<b>3,1</b>	1,8	0,6	0,5	<b>3,0</b>
Itálie	3,7	2,8	4,6	10,9	<b>11,1</b>	3,7	2,8	4,9	<b>11,4</b>
Nizozemí	3,2	5,3	2,9	11,3	<b>11,5</b>	3,2	5,3	3,0	<b>11,5</b>
Portugalsko	1,1	1,1	1,3	3,6	<b>3,6</b>	1,1	1,1	1,3	<b>3,6</b>
Velká Británie	4,2	1,6	5,8	11,7	<b>11,7</b>	4,2	1,7	5,9	<b>11,8</b>
Rakousko	0,3	0,2	0,4	0,9	<b>0,9</b>	0,3	0,3	0,4	<b>1,0</b>
Finsko	0,6	0,3	0,3	1,3	<b>1,3</b>	0,6	0,4	0,3	<b>1,3</b>
Švédsko	1,2	0,5	0,5	2,2	<b>2,2</b>	1,2	0,5	0,5	<b>2,2</b>
Polsko	0,4	1,6	3,9	6,0	<b>5,9</b>	0,4	1,7	4,0	<b>6,0</b>
Maďarsko	0,6	2,0	1,6	4,1	<b>4,2</b>	0,6	2,1	1,6	<b>4,3</b>
Česká rep.	0,5	1,1	1,0	2,7	<b>2,7</b>	0,5	1,1	1,0	<b>2,7</b>
Slovensko	0,3	0,4	0,4	1,1	<b>1,1</b>	0,3	0,5	0,4	<b>1,2</b>
Estonsko	0,0	0,1	0,1	0,2	<b>0,2</b>	0,0	0,1	0,1	<b>0,2</b>
Lotyšsko	0,0	0,1	0,1	0,2	<b>0,2</b>	0,0	0,1	0,1	<b>0,2</b>
Litva	0,0	0,1	0,1	0,3	<b>0,3</b>	0,0	0,1	0,1	<b>0,2</b>
Slovinsko	0,1	0,1	0,3	0,5	<b>0,5</b>	0,1	0,1	0,3	<b>0,5</b>
Kypr/Malta	0,2	0,2	0,1	0,5	<b>0,5</b>	0,2	0,2	0,1	<b>0,5</b>
Rumunsko	0,1	1,1	1,2	2,4	<b>2,4</b>	0,1	1,2	1,2	<b>2,5</b>
Bulharsko	0,0	0,1	0,2	0,4	<b>0,4</b>	0,0	0,1	0,2	<b>0,4</b>
<b>EU 27</b>	<b>37,3</b>	<b>50,7</b>	<b>46,5</b>	<b>134,5</b>	<b>134,5</b>	<b>37,1</b>	<b>51,1</b>	<b>47,2</b>	<b>135,5</b>

Pramen: Strategie grains No.169

**Obchodní ceny krmných směsí v Maďarsku**

HUF/t

Název krmné směsi	2006					
	červenec	srpen	září	říjen	listopad	prosinec
<b>KS pro výkrm brojlerů</b>						
0 – 3 týden (předvýkrm)	58 780	59 610	61 375	62 699	61 928	<b>62 347</b>
3 – 6 týden (vlastní výkrm)	54 205	54 601	57 593	58 657	58 413	<b>58 975</b>
6 – 7 týden (konečná fáze)	50 187	50 496	53 608	53 837	53 844	<b>54 615</b>
<b>KS pro výkrm prasata</b>						
I. fáze	43 176	43 991	46 759	51 331	48 270	<b>48 835</b>
II. fáze	40 630	40 133	43 605	41 297	43 867	<b>45 777</b>
III. fáze	42 698	38 655	46 252	50 193	44 460	<b>44 262</b>

Pramen: AKII

Poznámka: . = ceny nebyly v předchozím období k dispozici



## Odhadovaná produkce cereálií ve vybraných zemích EU v období 2007/2008

### Německo

Odhadovaná produkce zrnin v Německu v roce 2007 je následující: **měkká pšenice** 24,32 mil.t. (21,95 mil.t. v 2006/2007); **ječmen** 12,71 mil.t. (11,70 mil.t. v 2006/2007); **u žita** 3,15 mil.t. (2,65 mil.t. v 2006/2007); **kukuřice** 3,55 mil.t. (3,10 mil.t. v 2006/2007).

### Itálie

Odhadovaná produkce zrnin v Itálii v roce 2007 je následující: **měkká pšenice** 3,49 mil.t. (3,07 mil.t. v 2006/2007); **pšenice tvrdá** 3,57 mil.t. (3,10 mil.t. v 2006/2007); **u ječmene** 1,39 mil.t. (1,23 mil.t. v 2006/2007); **kukuřice** 9,15 mil.t. (8,98 mil.t. v 2006/2007).

### Velká Británie

Odhadovaná produkce zrnin ve Velké Británii v roce 2007 je následující: **pšenice měkká** 15,42 mil.t. (14,70 mil.t. v 2006/2007); **ječmen** 5,31 mil.t. (5,18 mil.t. v 2006/2007); **oves** 0,77 mil.t. (0,73 mil.t. v 2006/2007).

### Polsko

Odhadovaná produkce zrnin v Polsku v roce 2007 je následující: **pšenice měkká** 8,53 mil.t. (7,06 mil.t. v 2006/2007); **u ječmene** 3,90 mil.t. (3,16 mil.t. v 2006/2007); **u kukuřice** 1,76 mil.t. (1,26 mil.t. v 2006/2007); **žito** 3,28 mil.t.

### Portugalsko

Odhadovaná produkce zrnin v Portugalsku v roce 2007 je následující: **pšenice měkká** 205 tis.t. (proti 253 tis.t. v 2006/2007); **u kukuřice** 591 tis.t. (534 tis.t. v 2006/2007). **Celková produkce cereálií** činí 0,97 mil.t. (1,02 mil.t. v 2006/2007).

### Francie

Odhadovaná produkce zrnin ve Francii v roce 2007 je následující: **pšenice měkká** 36,85 mil.t. (33,47 mil.t. v 2006/2007); **ječmen** 11,58 mil.t. (10,45 mil.t. v 2006/2007); **u kukuřice** 13,08 mil.t. (12,33 mil.t. v 2006/2007).

### Bulharsko

Odhadovaná produkce zrnin v Bulharsku v roce 2007 je následující: **u pšenice měkké** 3,39 mil.t. (3,24 mil.t. v 2006/2007); **u ječmene** 0,79 mil.t. (0,57 mil.t. v 2006/2007); **u kukuřice** 1,68 mil.t. (1,51 mil.t. v 2006/2007).

### Maďarsko

Odhadovaná produkce zrnin v Maďarsku v roce 2007 je následující: **pšenice měkká** 4,67 mil.t. (4,36 mil.t. v 2006/2007); **u ječmene** 1,17 mil.t. (1,08 mil.t. v 2006/2007); **u kukuřice** 8,55 mil.t. (8,44 mil.t. v 2006/2007).

### Česká republika

Odhadovaná produkce zrnin v České republice v roce 2007 je následující: **pšenice měkká** 3,96 mil.t. (3,55 mil.t. v 2006/2007); **ječmen** 2,15 mil.t. (1,95 mil.t. v 2005/2006).

### Španělsko

Odhadovaná produkce zrnin ve Španělsku v roce 2007 je následující: **pšenice měkká** 4,22 mil.t. (3,98 mil.t. v 2006/2007); **u ječmene** 8,67 mil.t. (8,07 mil.t. v 2006/2007); **kukuřice** 3,18 mil.t. (2,91 mil.t. v 2006/2007).

### Rumunsko

Odhadovaná produkce zrnin v Rumunsku v roce 2007 je následující: **pšenice měkká** 5,19 mil.t. (4,79 mil.t. v 2006/2007); **u ječmene** 1,02 mil.t. (0,73 mil.t. v 2006/2007); **u kukuřice** 8,24 mil.t.

*Pramen: Stratégie grains No.169*

## Evropská unie EU 27 pšenice, ječmen a kukuřice, prognóza na období 2007/2008

**Celková produkce cereálií v EU27** by měla podle odhadů vzrůst ve srovnání se sklizní 2006 o 9% na 284,9 mil.t.

**Produkce měkké pšenice** by měla dosáhnout úrovně 127,7 mil.t., tzn., že by vzrostla v porovnání se sklizní 2006 o 10%. **Produkce ječmene** se má zvýšit v EU27 o 9% na celkových 61 mil.t.

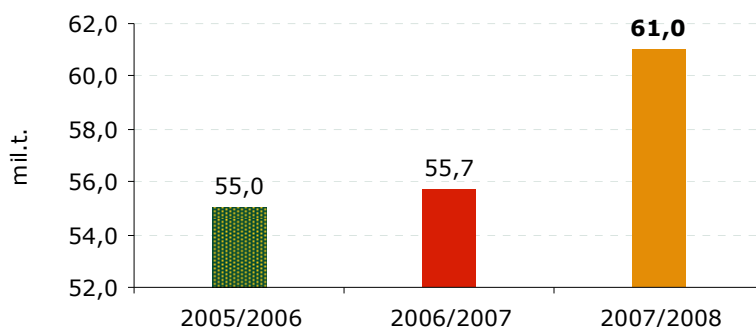
Očekává se i zvýšení výnosů **kukuřice** o 7% na celkových 56,6 mil.t.

U produkce **T. durum** se odhaduje její vzrůst o 3% na 8,3 mil.t. Obdobný trend se očekává u **produkce žita**, u kterého se zvýší produkční potenciál v EU27 o 19% na 7,7 mil.t.

*Pramen: Stratégie grains No.169*

Ječmen by měl svoji produkční výkonnost zvýšit celkem o 5,30 mil.t. na **61,0 mil.tun** (2007/ 2008).

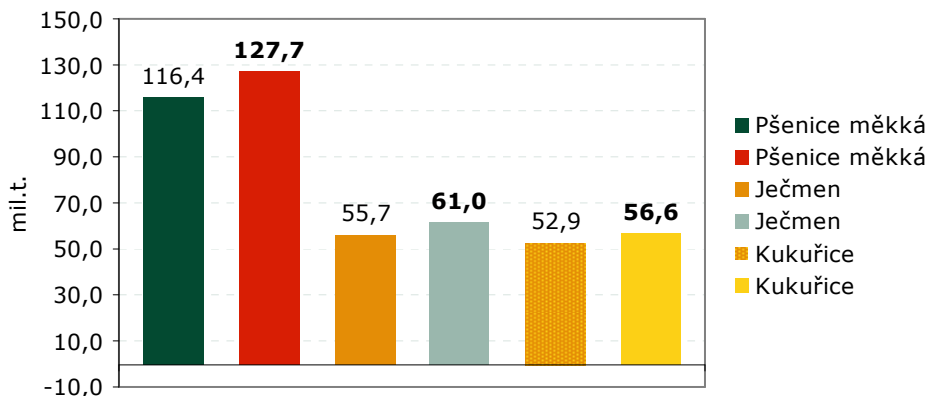
### Ječmen EU 27



Pramen: Strategie grains No.169

U pšenice by *odhadovaná produkce* vzrostla o 11,3 mil.t. na **127,7 mil.t.**, produkce ječmene vzroste o 5,3 mil.t. na **61,0 mil.t.**, u kukuřice se čeká nárůst produkce o 7,0% na celkových **56,6 mil.tun**.

### Odhadovaná produkce pšenice, ječmene, kukuřice v EU27 za období 2006/2007 - 2007/2008



Pramen: Strategie grains No.169

## Situace na vnitřním trhu – zahraniční obchod EU obiloviny k 18. leden 2007

Ceny obilovin v EU sledovaly obdobný trend jako ceny na trhu US. Mírné klima i nadále přetrvává. Konečné údaje sklizně 2006 v UK – 14,7 mil.t. pšenice, 5,2 mil.t. ječmene a 0,7 mil.t. ovsu; v HU – 4,4 mil.t. pšenice, 8,4 mil.t. kukuřice. UK, DE a NL poukazují na vzrůstající problém s nedostatkem organické pšenice na trhu EU v důsledku zastavení vývozu z Ukrajiny, která je jejím významným vývozcem do zemí EU. **V intervenčních zásobách EU27** se ke 14.1.2007 nachází 7,9 mil.t. obilovin, z toho 2,5 mil.t. pšenice seté; 644 tis.t. ječmene; 4,3 mil.t. kukuřice a 408

tis.t. žita. V nabídce k intervenčnímu nákupu se ke 14.1.2007 nachází celkem 21 tis.t. obilovin, z toho 1,6 tis.t. pšenice (HU); 4 tis.t. ječmene (DE, CZ, HU) a 15 tis.t. kukuřice (HU). V týdnu od 10.1. do 16.1.2007 byly vydány **vývozní licence** na celkem cca 69 tis.t. pšenice seté; 16 tis.t. pšeničné mouky; 6 tis.t. pšenice tvrdé; 127 tis.t. ječmene a cca 32 tis.t. ječného sladu. **Dovozní licence** byly vydány na cca. 38.tis.t. pšenice seté; 29 tis.t. pšenice tvrdé; 205 tis.t. kukuřice a 60 tis.t. čiroku (pouze nejdůležitější položky).

Pramen: SZIF, ŘVO z 18.01.2007

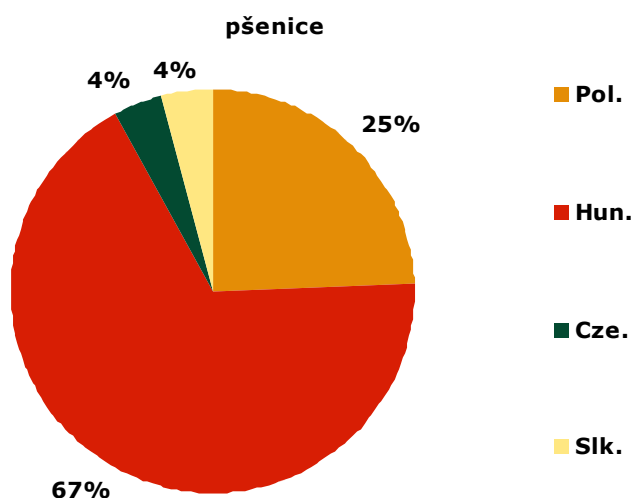


## Intervenční zásoby, exporty, prodeje – pšenice, ječmen (k 12.01.2007)

**Exportní prodeje pšenice** byly realizovány u evropské pětadvacítky celkem ve čtyřech zemích. Podle objemu obchodů v sestupném pořadí proběhly exporty: Maďarsko (1 097 tis.t.), Polsko (400 tis.t.),

Slovensko (66 tis.t.) a Česká republika (66 tis.t.). Celkový objem exportů k 12.01.2007 činil v EU 27 **1 629 tis.t.**

*Pramen: Strategie grains No.169*

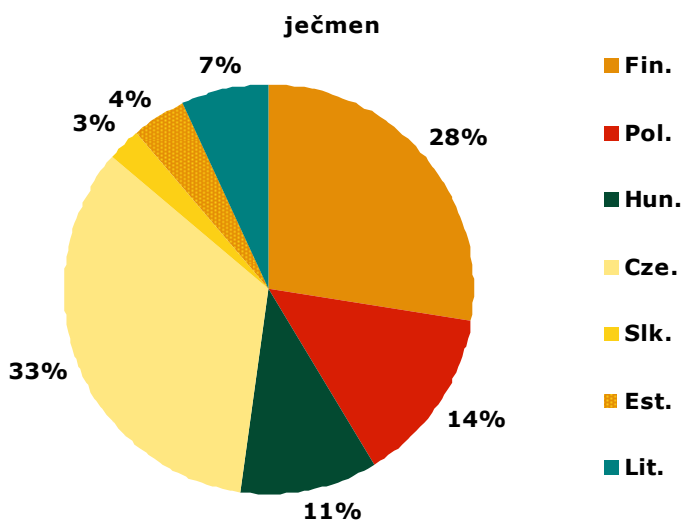


*Pramen: Strategie grains No.169*

*Poznámka: Pol. (Polsko); Hun. (Maďarsko); Cze. (Česká republika); Slk. (Slovensko).*

**Exportní prodeje ječmene** byly realizovány u evropské pětadvacítky celkem v sedmi zemích. Podle objemu obchodů v sestupném pořadí proběhly exporty: Česká republika (245 tis.t.), Finsko (200 tis.t.), Polsko (100 tis.t.), Maďarsko (79 tis.t.) Litva

(50 tis.t.), Estonsko (30 tis.t.) a Slovensko (21.tis.t.). Celkový objem exportů k 12.01.2007 činil v EU 27 **725 tis.t.**



*Pramen: Strategie grains No.169*

*Poznámka: Pol. (Polsko); Hun. (Maďarsko); Cze. (Česká republika); Slk. (Slovensko); Fin. (Finsko); Est. (Estonsko); Lit. (Litva).*



### Termínované obchody na burze MATIF (Marché à Terme International de France, Paris)

Pšenice €/t							
2006	18.12	19.12	20.12.	2005	19.12	20.12	21.12
Leden 2007	149,50	148,00	149,00	Leden 2006	109,00	108,75	108,75
Březen 2007	150,25	148,50	149,50	Březen 2006	110,25	110,00	110,00
Květen 2007	151,50	149,50	150,25	Květen 2006	111,25	111,00	111,25
-	-	-	-	-	-	-	-
Kukuřice €/t							
Leden 2007	155,50	155,25	156,75	Leden 2006	126,25	126,75	127,00
Březen 2007	157,00	156,50	157,00	Březen 2006	126,50	126,75	127,00
Červen 2007	159,50	159,00	158,75	Červen 2006	128,50	128,75	128,75
Srpen 2007	160,75	160,25	160,25	Srpen 2006	-	-	-

Pramen: Agrarmarkt Austria, Dezeber 2006

### Ceny obilovin ve vybraných zemích EU

€/t

Listopad	Pšenice potravinářská			Ječmen krmný			Kukuřice		
	2006	2005	2004	2006	2005	2004	2006	2005	2004
Francie	-	107,90	104,65	141,15	-	106,65	-	121,82	112,15
Itálie	187,00	147,00	145,00	169,00	140,50	140,00	164,00	129,50	124,75
Španělsko	177,00	145,00	139,00	161,00	141,00	128,00	174,00	141,00	130,00
Belgie	-	112,50	108,00	-	113,50	111,00	-	126,00	112,00
Dánsko	-	115,32	115,67	-	103,25	104,91	-	-	-
V.Británie <sup>1)</sup>	163,58	119,66	139,11	146,60	-	101,56	-	-	-

Pramen: Agrarmarkt Austria, Dezeber 2006

Poznámka: Francie = pšenice a ječmen FOB Metz, kukuřice FOB Rýn; Itálie = ceny z burzy Milán pro Superior pšenice; Španělsko = burza Valencie; Belgie = burza Brusel; Dánsko = cenové hlášení trhu FOB;

1) = Euro – referenční kurz ECB k datu 20.12.2006

### Klasa změny pravidla

Státní podpora pro marketing pobježí ještě do konce dubna podle starých podmínek. Pak se již musíme přizpůsobit pravidlům Evropské unie. Podle Jitky Rambouskové pověřené řízením odboru marketingu Státního zemědělského intervenčního fondu (SZIF) to pravděpodobně mimo jiné bude znamenat, že podporu budou moci firmy dostat jen jednou ročně a pokryje nejvýše polovinu nákladů. Přesné podmínky vyplynou z výsledku technických jednání v Bruselu. Jisté však je, že se nebude moci zdůrazňovat národní původ potravin, ale hlavně jejich kvalita. Bude tedy nutné měnit pravidla pro udělování značky Klasa. Dnes je totiž podmínkou, že výrobek, který ji dostane, musí mít určitý podíl tuzemských surovin. Jak Rambousková dále uvedla, není důvodem, proč by značku Klasa nemohly dostávat také biopotraviny. U nás jde zatím o malý segment trhu, proto již fond předložil do Bruselu projekt na podporu

zvýšení jejich prodeje. Letos poprvé půjde SZIF i na veletrh Biofach zaměřený na ekologickou produkci. Rambousková je ráda, že značku Klasa začínají brát na vědomí i obchodní řetězce. Zatímco některé z nich nestály dříve o spolupráci, loni proběhly v prodejnách Tesco akce nazvané Ostrovy Klasa, které objely celou republiku. Na ucelených plochách uprostřed prodejen se soustředily všechny produkty označené Klasou. Aby se cena značky nesnížila, chce fond podle Rambouskové zpřísnit pravidla a upravit mechanismus jejího přidělování. Jak vysvětlila, do posuzování výrobků by se měli zapojit i odborníci z profesních svazů. Měla by vzniknout komise, která by hodnotila nejen splnění podmínek pro certifikaci, ale také smyslové vlastnosti výrobků, tedy zejména jejich chuť.

Pramen: www.agroweb.cz z 31.01.2007



## Ceny na Plodinové burze Brno jdou pomalu nahoru

Plodinová burza Brno zaznamenává v posledním sledovaném období zvýšený zájem o realizaci obilovin na export. Tato skutečnost má přímý vliv na zvyšování cen realizovaných obchodů. Na příklad u potravinářské pšenice se cena zvýšila o 153,- Kč/t, u krmné pšenice o 133,- Kč/t. a ječmene krmného o 128,- Kč/t. U kukuřice došlo ke zvýšení ceny o 176,- Kč/t. Podle obchodů realizovaných členy burzy ale mimo její parket, se ceny v paritě FCA (dopravu hradí kupující) v období od 9. do 23. ledna dostaly na tuto hodnotu:

pšenice potravinářská 4 017 Kč/t, pšenice krmná 3 367 Kč/t, ječmen sladovnický 3 930 Kč/t, ječmen krmný 3 073 Kč/t, žito 4 409 Kč/t, kukuřice 3 793 Kč/t, hrách krmný 3 288 Kč/t, řepka olejka 7 047 Kč/t, technické obiloviny 2 414 Kč/t.

*Pramen: www.agroweb.cz z 24.01.2007*

## Kurzy devizového trhu - Česká národní banka - platnost od 14.02.2007

1 EUR = 28,265 CZK  
1 GBP = 42,233 CZK  
1 HRK = 3,843 CZK

1 CAD = 18,511 CZK  
100 HUF = 11,148 CZK  
100 SKK = 82,249 CZK

1 USD = 21,605 CZK  
1 PLN = 7,221 CZK

### Jednotky

1 bušl pšenice = 60 liber = 27,216 kg  
1 bušl kukuřice = 56 liber = 25,402 kg  
1 bušl ova = 39 liber = 17,690 kg  
1 bušl ječmene = 50 liber = 22,680 kg  
1 bušl žita = 56 liber = 25,402 kg  
1 libra = 0,4536 kg  
1 akr = 4 046,86 m<sup>2</sup>

### Vydavatel

TIS ČR, SZIF

Státní zemědělský intervenční fond  
Ve Smečkách 33, 110 00 Praha 1

www.szif.cz

### Odpovědný pracovník

Ing. Tomáš Materna  
vedoucí samostatného oddělení  
agrární informatiky

tel.: 222 871 577  
fax: 222 871 536  
e-mail: materna@szif.cz

### Komoditní manager

Ing. Martin Manev, Ph.D., MBA

tel.: 222 871 759  
fax: 222 871 536  
e-mail: manev@szif.cz

*Rozmnožování anebo rozšiřování tohoto zpravodaje nebo jeho části jakýmkoliv způsobem je zakázáno, s výjimkou případů povolených autorským zákonem nebo předchozího písemného souhlasu TIS<sup>ČR</sup> SZIF. Údaje obsažené v tomto zpravodaji jsou pouze informativního charakteru a nemají závaznou povahu. Jejich citace je možná pouze s uvedením zdroje TIS<sup>ČR</sup> SZIF.*